

Sociologie

Sociální stratifikace, nerovnosti a teorie kapitálu

Přednáška

Mgr. Barbora Procházková
Barbora.prochazkova@cevro.cz

Sociální stratifikace

- Uspořádání společnosti do hierarchicky uskupených vrstev (strat), které se liší podle přístupu k moci, bohatství, prestiži, vzdělání a dalším zdrojům.
- Jedná se o společenské rozvrstvení, tedy kdo stojí výš a kdo níž ve společnosti.



Hlavní typy sociální stratifikace (stratifikační systémy)

- **Otrokářský systém**

- Lidé jsou považováni za majetek jiných lidí a nemají osobní svobodu. Sociální mobilita prakticky neexistuje.

- **Kastovní systém**

- Sociální postavení je určeno narozením a nelze ho změnit. Typickým příkladem je tradiční kastovní systém v Indii.

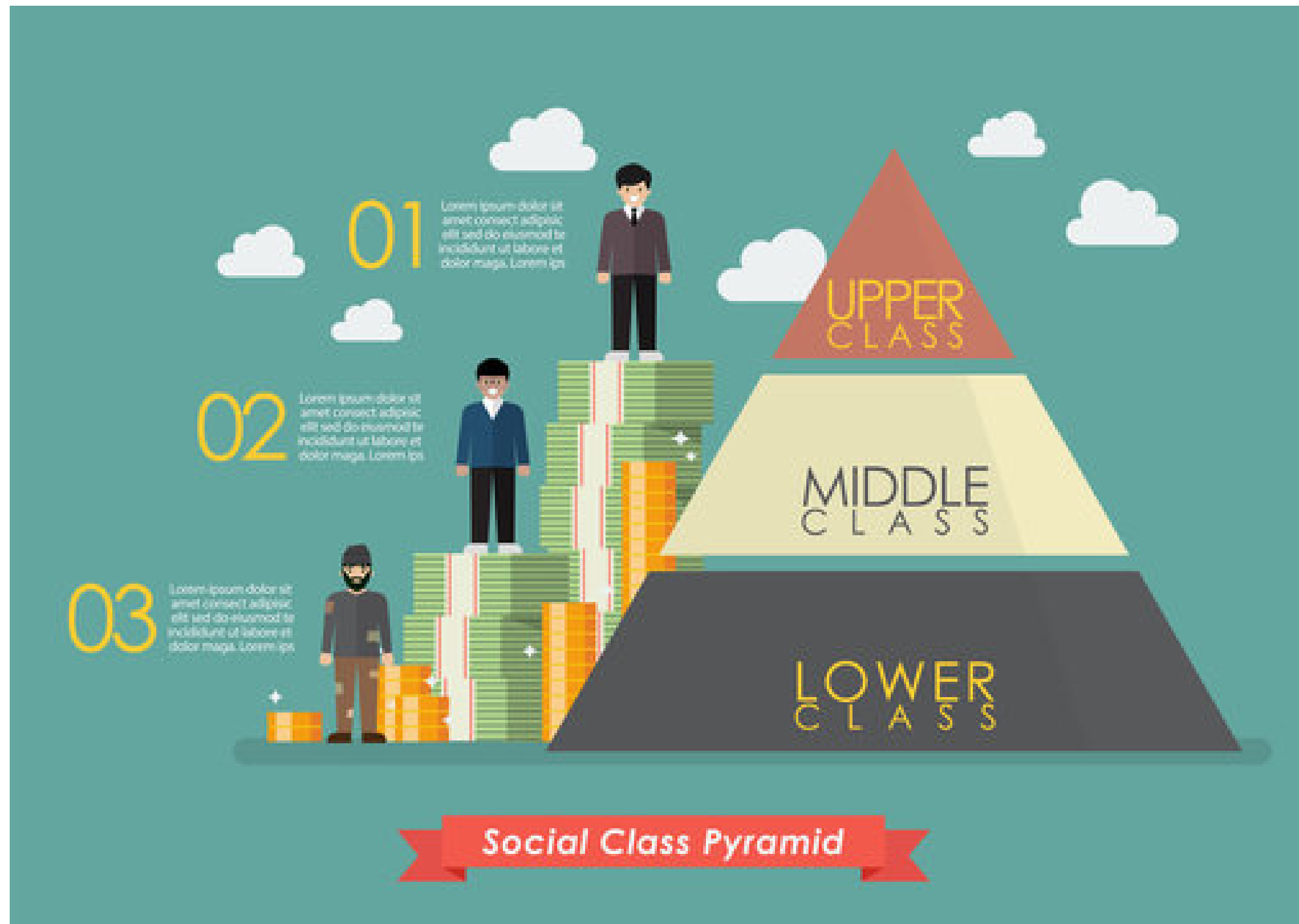
- **Stavovský systém**

- Společnost je rozdělena do stavů s odlišnými právy a povinnostmi. Typický pro feudální Evropu. Například šlechta, duchovenstvo a poddaní.

- **Třídní systém**

- Sociální postavení je založeno především na ekonomických zdrojích, vzdělání a povolání. Mobilita je možná, ale nerovnosti přetrvávají.

Sociální stratifikace



Subscribe for the
INDUSTRIAL WORKER
Foremost exponent of Revolutionary
Industrial Unionism
Published in the English Language
One Dollar per Year
Three Months 25c
P. O. Box 2129 Spokane, Washington

CAPITALISM

WE RULE YOU

WE FOOL YOU

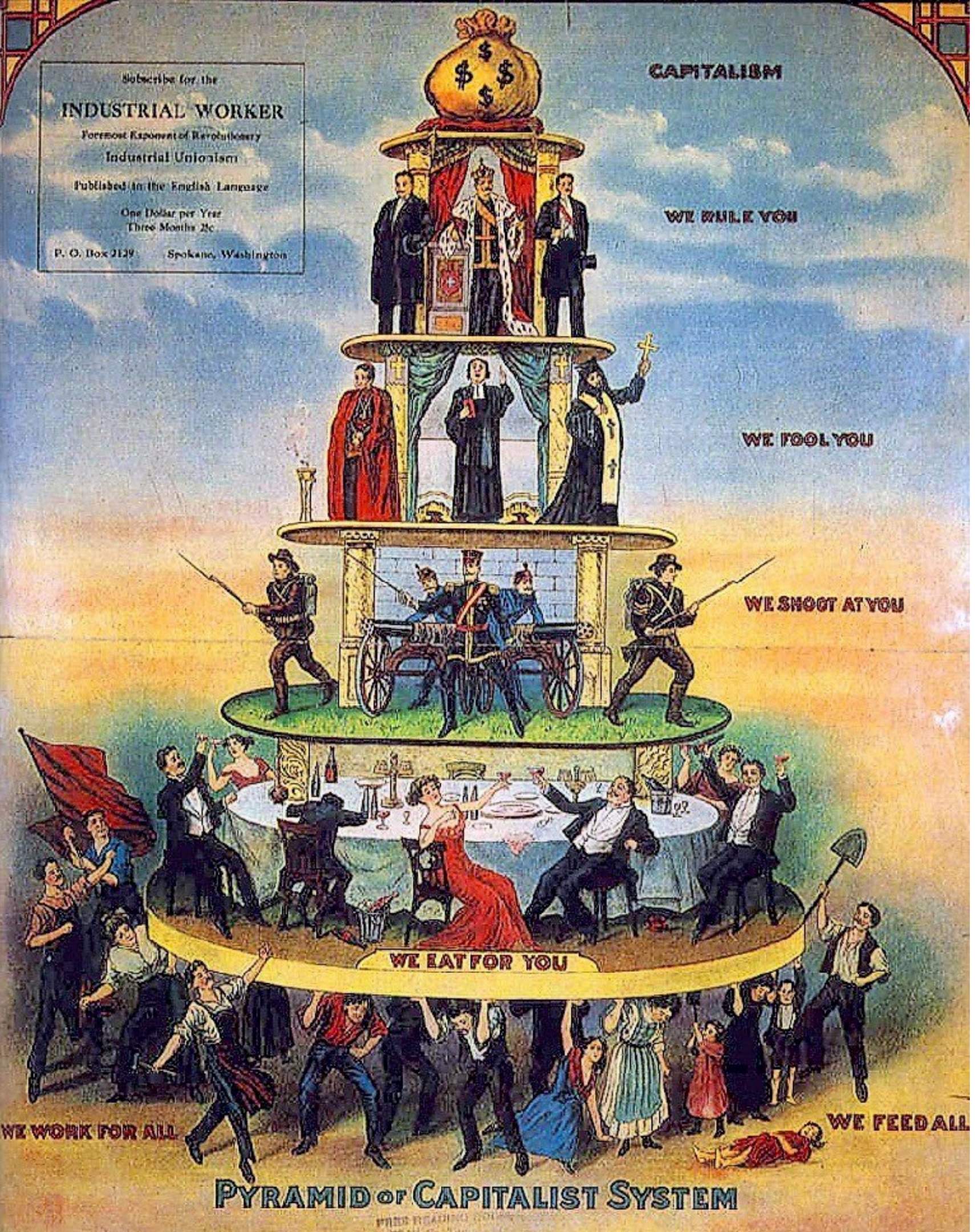
WE SHOOT AT YOU

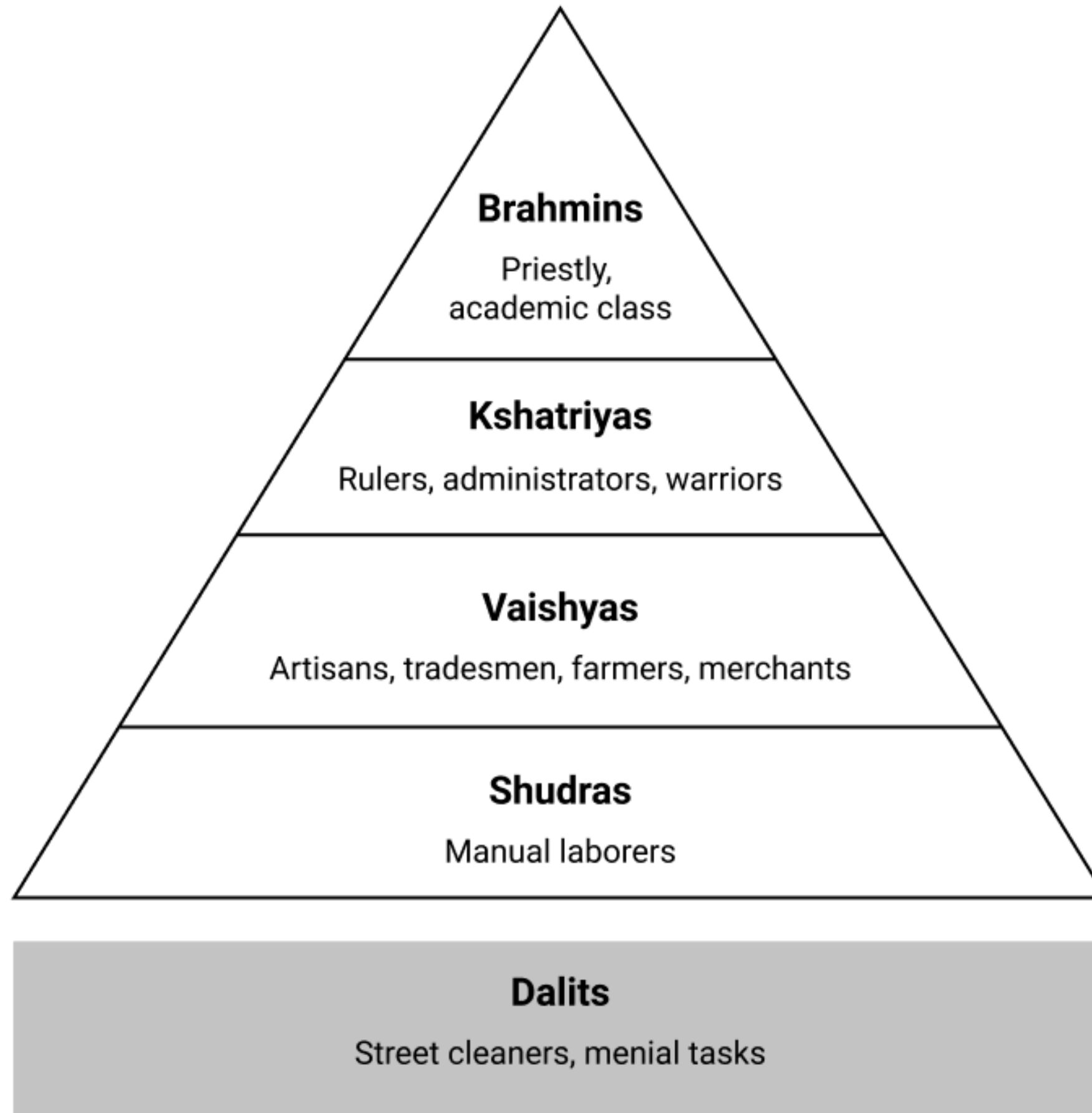
WE EAT FOR YOU

WE WORK FOR ALL

WE FEED ALL

PYRAMID OF CAPITALIST SYSTEM





Jaká je současná česká společnost?

- Výzkum Rozdělení svobodou
- Česká populace (30 let po sametové revoluci)
- Rozdělení české společnosti do šesti společenských tříd (dvě vyšší střední, tři nižší střední a jedna strádající třída)



Jaká je současná česká společnost?

Česká společnost rozdělena na 6 tříd:

- Zajištěná střední (22%)
- Nastupující kosmopolitní (12 %)
- Tradiční pracující (14 %)
- Třída místních vazeb (12 %)
- Ohrožená (22 %)
- Strádající (18 %)

daniel prokop slepé skvrny

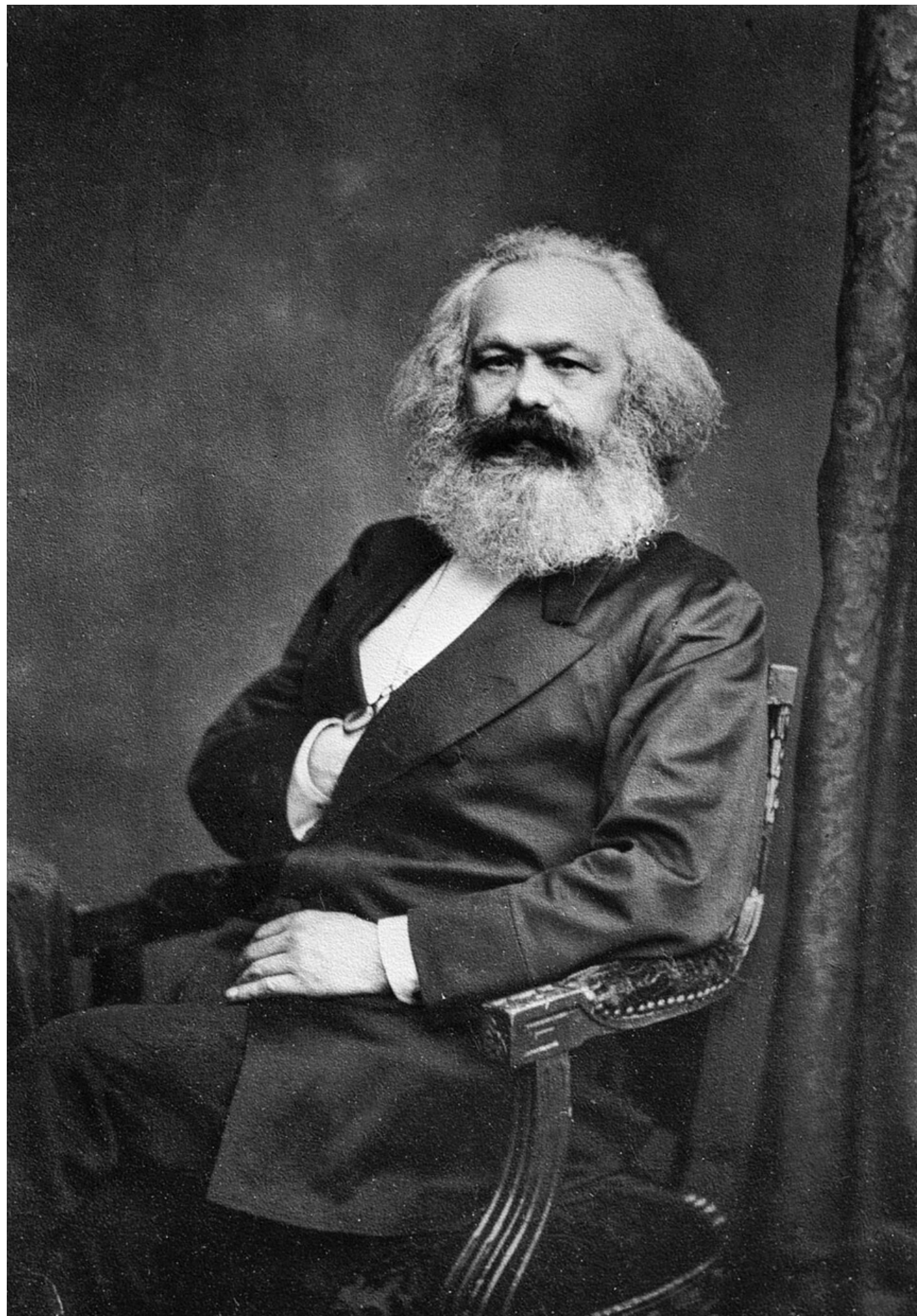
...

o chudobě, vzdělávání,
populismu a dalších výzvách
české společnosti



host

Jaké nerovnosti znáte?



Karl Marx a sociální nerovnosti

- Sociální nerovnosti jako strukturální, historicky podmíněný a systémový jev, nikoli jako důsledek individuálních schopností nebo morálních kvalit.
- Způsob výroby určuje strukturu společnosti, její instituce i podobu sociálních vztahů.
- Každá historická epocha je charakterizována specifickými vlastnickými vztahy, které vytvářejí určitou třídní strukturu.
- Kapitalismus vede ke koncentraci a centralizaci kapitálu. Bohatství se postupně hromadí v rukou menší skupiny vlastníků, zatímco většina společnosti zůstává závislá na mzdové práci.

Společenské rozdělení:

- **Buržoazie** (vlastní výrobní prostředky kontroluje kapitál)
- **Proletariát** (nevlastní výrobní prostředky a je nucen prodávat svou pracovní sílu)

Max Weber a sociální nerovnosti

- Vícedimenzionální pohled na nerovnosti.
- Weber tvrdí, že sociální nerovnosti nelze vysvětlit pouze ekonomickým postavením.
- Sociální postavení člověka je výsledkem kombinace ekonomické pozice, společenské prestiže a politické moci.

Společnost je strukturována podle tří hlavních dimenzí:

- **Třída (class)**
 - Třída je spojena s ekonomickým postavením člověka na trhu práce. Důležitá je zejména kontrola nad zdroji, majetkem, vzděláním a pracovními příležitostmi.
- **Status (status groups)**
 - Status souvisí se společenskou prestiží a uznáním. Některé skupiny mají vyšší společenskou prestiž bez ohledu na jejich ekonomický příjem.
- **Moc (power)**
 - Moc označuje schopnost prosadit svou vůli i proti odporu ostatních. Projevuje se například v politice nebo ve vlivu na rozhodování.

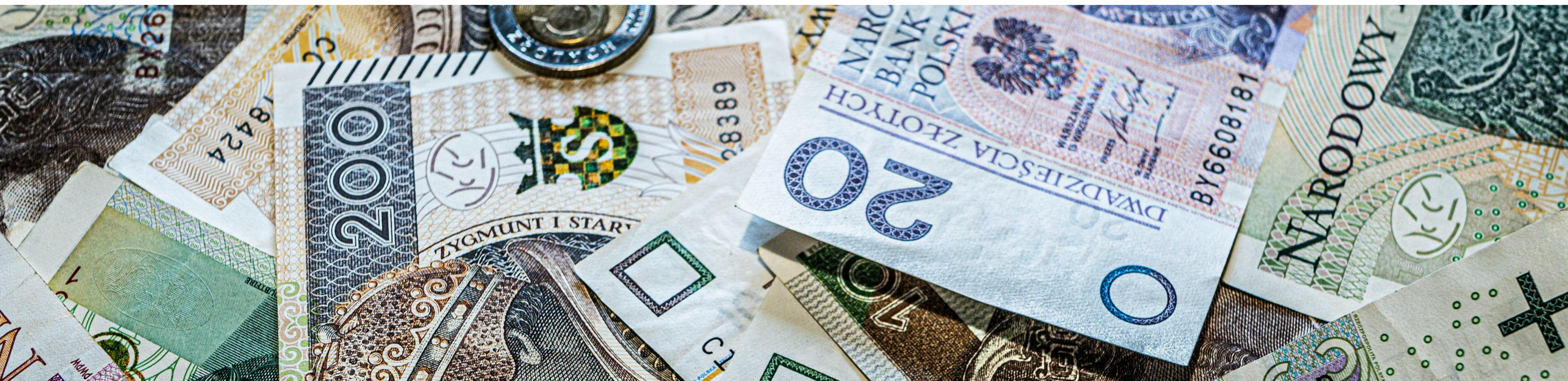
Teorie kapitálu

- Francouzský sociolog Pierre Bourdieu.
- Vyvinul teorii kapitálu, která jde nad rámec tradičního ekonomického pohledu na kapitál a zahrnuje několik forem kapitálu.
- Tyto formy kapitálu vysvětlují, jak se moc, privilegia a zdroje nerovnoměrně rozdělují ve společnosti a jak jsou reprodukovány společenské nerovnosti.



Ekonomický kapitál

- Tradiční kapitál v podobě finančních prostředků a materiálních zdrojů (peníze, majetek, výrobní prostředky).
- Nejvíce přímo převoditelný na jiné druhy kapitálu, například na kulturní kapitál (platbou za vzdělání) nebo sociální kapitál (vstupem do elitních kruhů).
- Člověk s vysokým ekonomickým kapitálem mívá přístup k lepšímu vzdělání, zdravotní péči, bydlení nebo volnočasovým aktivitám apod.



Sociální kapitál

- Síť vztahů, kontaktů a sociálních vazeb, které mohou být využity pro získání dalších výhod.
- Sociální kapitál zahrnuje nejen množství vztahů, ale také jejich kvalitu, důvěru a sdílené hodnoty.
- Hodnota sociálního kapitálu spočívá v přístupu ke zdrojům skrze sociální vazby a vztahy.
- Čím širší a vlivnější sociální síť, tím větší přístup k informacím, příležitostem nebo prestiži.
- Například získání zaměstnání díky doporučení známého, přístup ke grantům skrze kontakty na akademické půdě.



Kulturní kapitál

- Soubor kulturních znalostí, dovedností, postojů a vnímání, které člověk získává v průběhu života.
- Kulturní kapitál pomáhá reprodukovat sociální třídy, protože vyšší třídy mají k těmto zdrojům lepší přístup.

Formy kulturního kapitálu

• **Ztělesněný (embodied):**

- Naučené dovednosti, zvyklosti a vědomosti (např. jazykové schopnosti, umění jednat, způsob mluvy).
- Nelze ho předat okamžitě, vyžaduje čas na osvojení.
- Příklad: Schopnost hrát na hudební nástroj nebo cit pro interpretaci umění.

• **Objektivizovaný (objectified):**

- Kulturní artefakty, které člověk vlastní (např. knihy, obrazy, hudební nástroje).
- Tyto objekty lze vlastnit, ale k jejich plnému využití je třeba ztělesněného kapitálu.
- Příklad: Sběrka výtvarného umění nebo knihovna.

• **Institucionalizovaný (institutionalized):**

- Osvědčení a tituly, které potvrzují kulturní kvalifikace.
- Příklad: Vysokoškolský diplom nebo certifikát.

Symbolický kapitál

- Prestiž, čest, uznání a status, které jsou společensky legitimizovány.
- Je výsledkem převodu jiných forem kapitálu (např. ekonomický kapitál může být přeměněn v prestiž díky filantropii).
- Je to "neviditelná" forma kapitálu, protože působí tak, že její moc je vnímána jako legitimní.
- Symbolický kapitál hraje zásadní roli v udržování moci, protože je neoddělitelně spojen s uznáním a legitimitou.



Habitus

- Označuje systém naučených dispozic, jež ovlivňují, jak lidé vnímají svět, myslí, jednají a rozhodují se.
- Není vrozený, ale formuje se prostřednictvím socializace v určitém sociálním prostředí, jako je rodina, škola, práce nebo širší kultura.
- Ovlivňuje jednání lidí a zároveň je produktem vnějších struktur společnosti.
- Je odrazem společenských podmínek, ve kterých člověk vyrůstal. Například zvyklosti, jako je způsob mluvy, držení těla, výběr jídla, odrážejí sociální třídu či kulturní prostředí.
- Většina aspektů habitusu je automatická a neuvědomovaná – lidé jednají "přirozeně", aniž by si byli vědomi vlivu svého prostředí.
- Projevuje napříč různými kontexty (např. v práci, ve škole, v rodině), i když se může mírně adaptovat na nové podmínky.
- Přispívá k udržování sociálních nerovností, protože lidé si osvojují praktiky, které odpovídají jejich sociálnímu prostředí, a tím se jejich společenské postavení často reprodukuje.

Habitus příklady

Kavárna a objednávání kávy

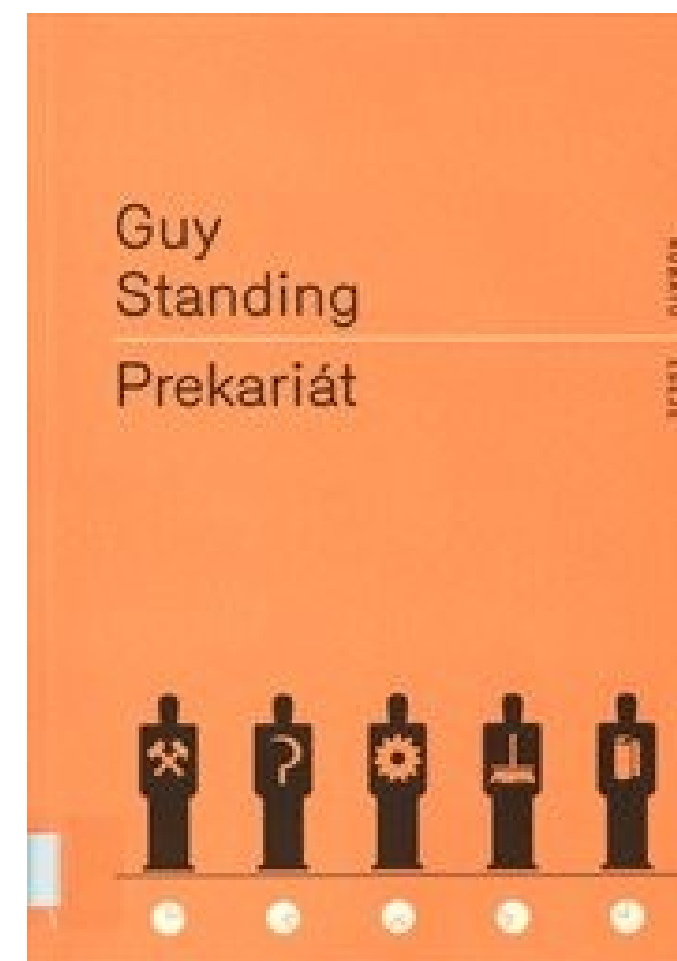
- Máme dvě osoby, které přijdou do moderní výběrové kavárny.
- První člověk si sebejistě objedná flat white, ptá se na původ kávy, ví, co znamená filtrovaná káva nebo aeropress. Chová se v prostoru přirozeně, jako by tam patřil.
- Druhý člověk se může cítit nejistě. Neví přesně, jaké druhy kávy existují, není si jistý, jak objednávat, a může mít pocit, že do takového prostředí úplně nezapadá. Raději si dá „normální kafe“ nebo odejde jinam.
- Člověk, který vyrůstal v prostředí, kde bylo běžné chodit do podobných podniků, diskutovat o jídle, kultuře nebo cestování, se v takové situaci orientuje přirozeně.
- Člověk, který se v takové kavárně cítí nejistě, může naopak vyrůstat v prostředí, kde se do kaváren nebo restaurací chodilo jen výjimečně, kde jídlo a pití nebylo tématem zájmu nebo kulturní zkušenosti, ale spíše běžnou každodenní potřebou, a kde nebylo obvyklé orientovat se v podobných typech podniků ani komunikovat s personálem o nabídce nebo původu produktů.

Prekariát - Guy Standing

- Nová společenská třída prekariát, která se vyznačuje pracovní nejistotou, nedostatečnou sociální ochranou a absencí ekonomické stability.

Prekarizace práce

- Proces, při kterém dochází ke zhoršování stability, jistoty a kvality pracovních podmínek.
- Nejisté pracovní smlouvy nebo práce bez smlouvy.
- Proměnlivý a nepředvídatelný příjem.
- Omezený přístup k sociálním jistotám a zaměstnaneckým právům.
- Nutnost neustále hledat další práci nebo zakázky.



Prekarizace práce - příklady

Platformová práce

Kurýr rozvážející jídlo přes aplikace jako Uber Eats nebo Bolt Food. Příjem závisí na počtu zakázek a pracovník je často veden jako OSVČ.

Krátkodobá nebo agenturní práce

Pracovník ve skladu zaměstnaný přes agenturu jen na několik týdnů během sezóny.

Freelance práce na zakázky

Grafik nebo překladatel získávající projekty přes platformy jako Upwork bez jistoty stabilního příjmu.

Nejisté částečné úvazky

Brigádník v obchodním řetězci jako McDonald's nebo H&M, který má jen několik směn týdně a rozvrh se často mění.

Neformální práce bez smlouvy

Práce na černo ve stavebnictví nebo v gastronomii bez pracovní smlouvy a sociální ochrany.

Prestiž profesí

- V ČR pravidelně šetří Centrum pro výzkum veřejného mínění (Sociologický ústav AV ČR)
<https://cvvm.soc.cas.cz/cz/>
- Náhled do výzkumných zpráv CVVM – 2019 a 2025



Tabulka 2: Prestiž povolání – průměrné bodové hodnocení v žebříčku podle věku

	15 až 24	25 až 44	45 až 64	65+	všichni
Lékař/lékařka	90,7	87,1	89,0	90,8	89,2
Zdravotní sestra/bratr	78,2	77,6	81,3	79,4	79,5
Vědec/vědkyně	75,2	74,6	72,6	70,0	72,7
Učitel/učitelka ZŠ	65,2	70,2	71,0	74,0	70,9
Soukromý zemědělec/zemědělkyně	55,3	67,0	72,2	70,0	68,2
Policista/policistka	68,9	64,4	66,6	64,9	65,9
Truhlář/truhlářka	56,1	63,6	67,1	61,7	63,5
Soudce/soudkyně	70,2	64,0	62,9	59,8	63,3
Stavební dělník/dělnice	59,3	61,6	64,8	58,9	61,8
Voják/vojákyň z povolání	74,3	61,5	58,4	53,9	60,0
Programátor/programátorka	56,4	55,3	57,5	59,3	57,3
Majitel/majitelka malého obchodu	52,4	57,2	60,6	54,2	57,1
Projektant/projektantka	51,3	55,5	59,4	58,1	57,1
Prodavač/prodavačka	49,5	52,0	61,1	55,8	56,0
Účetní	52,8	53,2	57,3	56,5	55,5
Uklízeč/uklízečka	48,2	52,3	59,3	52,9	54,5
Starosta/starostka	51,5	47,9	54,7	59,1	53,6
Profesionální sportovec/sportovkyně	35,9	46,5	51,6	49,9	48,0
Manažer/manažerka	50,2	46,6	46,8	47,5	47,3
Sekretář/sekretářka	44,7	44,4	45,9	40,1	44,9
Bankovní úředník/úřednice	49,3	39,9	43,5	40,8	42,6
Kněz	35,3	39,5	41,9	39,7	39,9
Ministr/ministryně	48,8	38,1	38,0	40,4	39,9
Novinář/novinářka	45,1	39,4	37,5	35,4	38,4
Poslanec/poslankyně	36,8	26,2	22,5	25,2	25,9
N	194	423	595	407	1619

Teorie světového systému - Immanuel Wallerstein

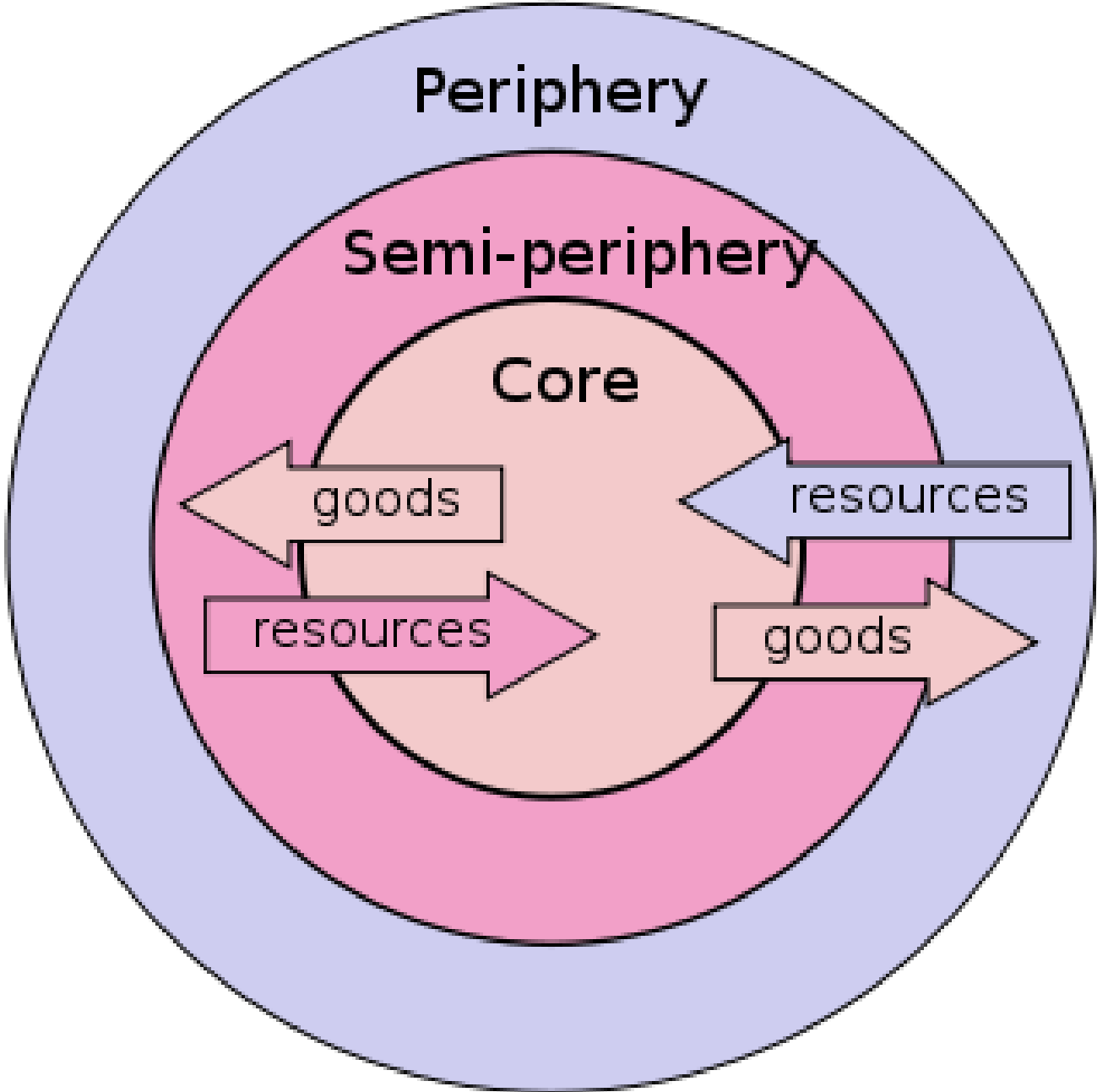
- Cílem je vysvětlit globální nerovnosti a historický vývoj kapitalismu v rámci celého světa, nikoli jednotlivých států.
- Svět tvoří jediný ekonomický systém – světový kapitalistický systém.
- Ekonomické zájmy a politické mocenské vztahy jsou vzájemně provázané a ovlivňují uspořádání světového systému.
- Hlavní logikou systému je využívání nerovností mezi regiony.
- Nabízí strukturální pohled na světovou ekonomiku, který doplňuje kulturní či politické perspektivy.



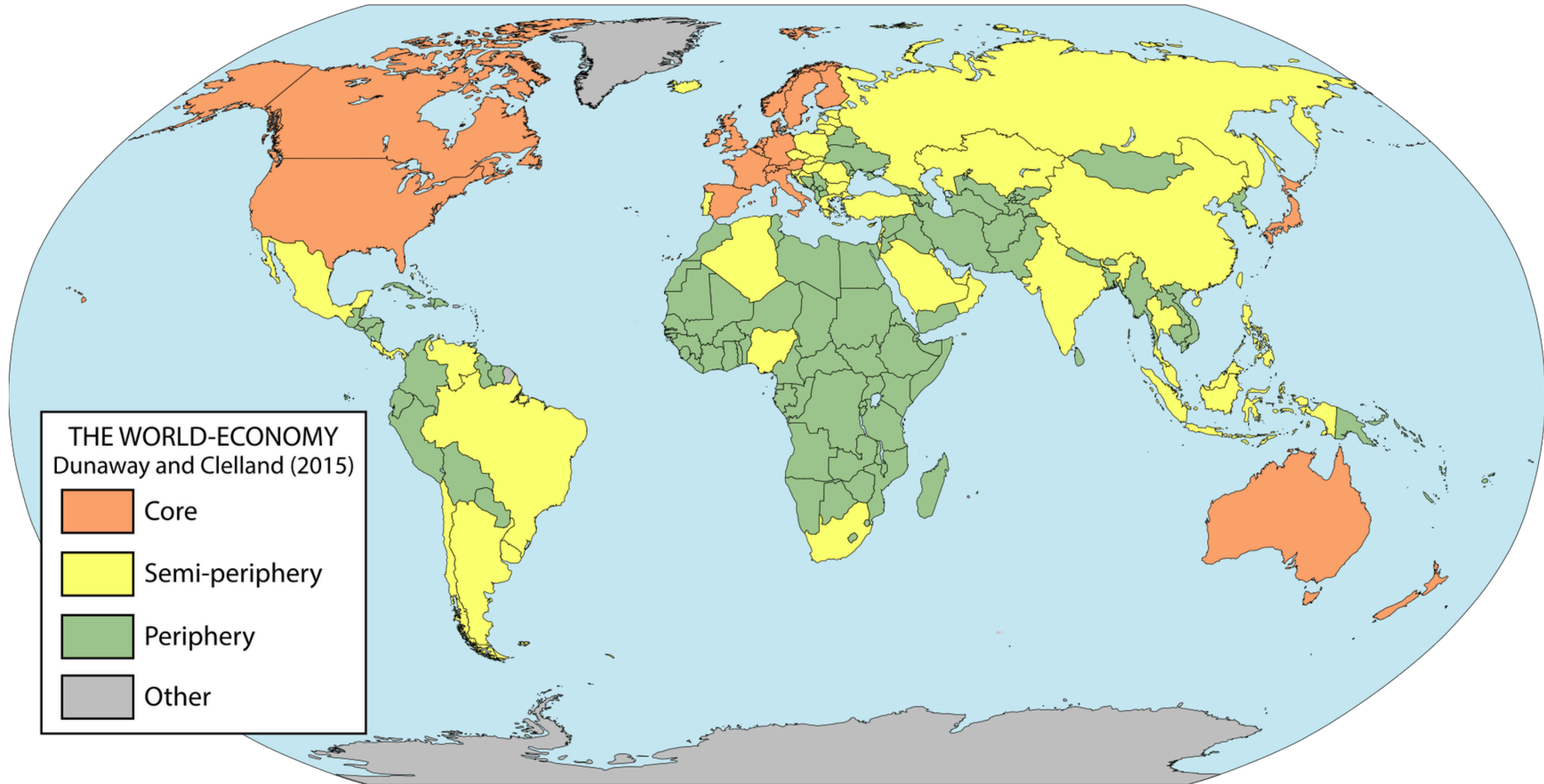
Struktura světového systému

- **Jádro (core)** – vyspělé, průmyslové země (např. Západní Evropa, USA, Japonsko)
 - vysoká produktivita, silné instituce, vysoké mzdy
- **Poloperiferie (semi-periphery)** – přechodné ekonomiky (např., Turecko, Brazílie, Mexiko)
 - kombinují rysy jádra a periferie
 - mohou být zároveň vykořisťovány jádrem, ale mohou také vykořisťovat periferii
- **Periferie (periphery)** – chudé, závislé země (např. subsaharská Afrika, části Latinské Ameriky)
 - dodávají levné suroviny a pracovní sílu

Struktura světového systému



Struktura světového systému



Příklad

Výroba oblečení:

- **Jádro:** Vyspělé země, jako jsou USA a země EU, mají silné módní značky (např. Nike, Zara), které se zaměřují na design a marketing. Tyto společnosti vytvářejí oblečení a prodávají ho za vysoké ceny.
- **Periferie:** Mnoho rozvojových zemí (např. Bangladéš, Vietnam) se stalo centry výroby textilu. Oblečení je zde vyráběno za nízké náklady, často s nízkými mzdami a špatnými pracovními podmínkami.
- **Semiperiferie:** Nejsou už jen místem nejlevnější výroby, ale zároveň ještě nemají tak silnou kontrolu nad globálními značkami jako země jádra. Často zajišťují technicky náročnější části produkce, například zpracování materiálů, kontrolu kvality, logistiku nebo organizaci výroby (např. Česká republika, Turecko).
- **Ekonomické vztahy:** Módní značky z jádra outsourcují výrobu do těchto periferních zemí, aby snížily náklady. Zatímco značky generují vysoké zisky, dělníci v těchto zemích často pracují dlouhé hodiny za minimální mzdu a bez ochrany práv.
- **Dopady:** Tento systém může vést k sociální nerovnosti a ekonomické zranitelnosti v periferních zemích, zatímco spotřebitelé v jádře profitují z levného oblečení a módních trendů. Zároveň se zvyšují obavy o ekologické dopady masové výroby a spotřeby.

Děkuji za pozornost.