

# DOBŘÉ VLÁDNUTÍ V TEORII A PRAXI

[WWW.KARELMULLER.EU](http://WWW.KARELMULLER.EU)

22. 2. 2025



# ZDROJE/ATESTACE

Aktivní/účast na přednáškách  
20/10%

Seminární práce  
2-3 tisíce slov  
30% (není povinná)

Závěrečný test  
50%, resp. 80%

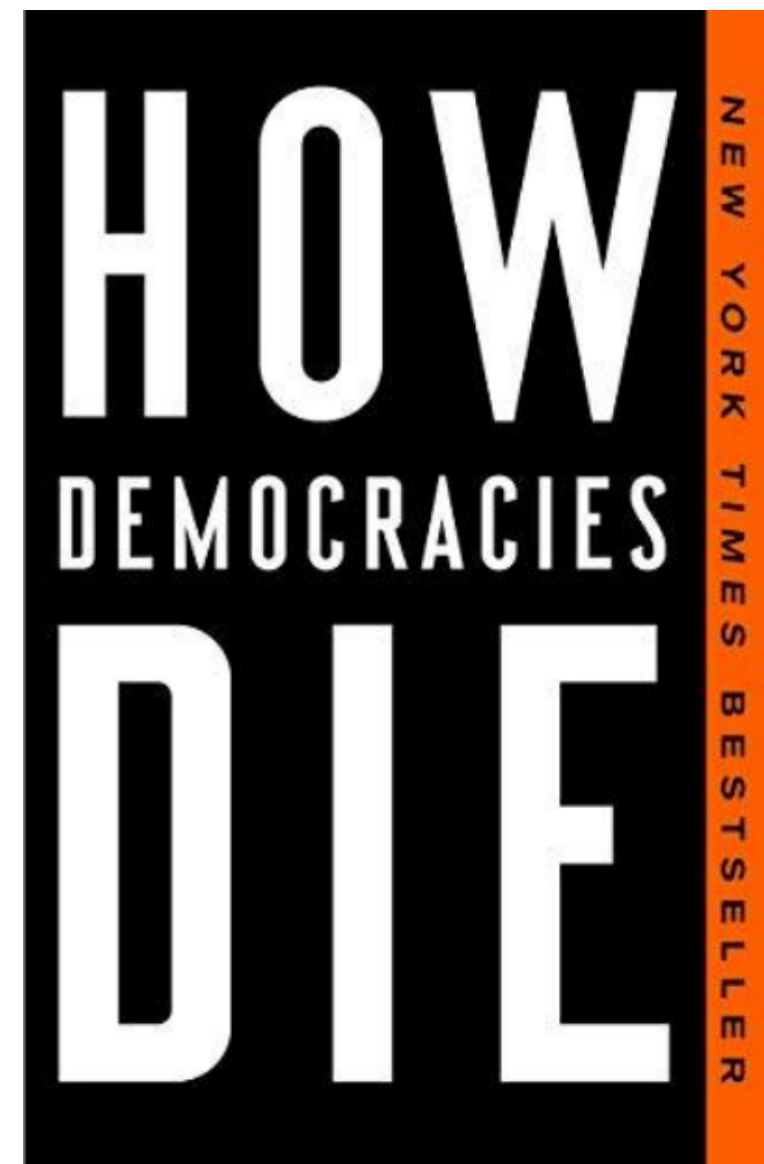
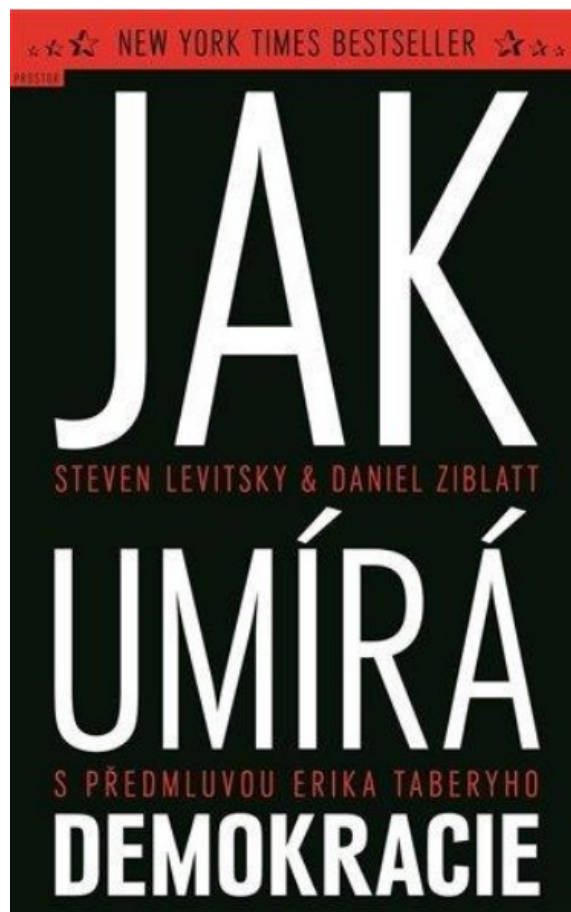
**Karel B. Müller**



**Dobré vládnutí  
ve veřejném  
nezájmu**

**Lokální politické elity  
jako klíčoví aktéři demokratizace?**

STEVEN LEVITSKY  
DANIEL ZIBLATT  
2018



# INDIKÁTORY ODKLONU OD DEMOKRACIE

- How can we recognize dangerous autocrats?
- Rejecting or weak support for democratic rules
- Delegitimizing political opponents
- Tolerating or invoking violence
- Readiness to confine civic rights including media



# POSILOVAT ODOLNOST NAŠÍ SPOLEČNOSTI I JEJÍCH (LIBDEM) INSTITUCÍ!

- Potřebujeme zástupce, **nikoli držitelé institucí!**
- Investovat důvěru (x stereotypní a priori nedůvěra)
- De-stigmatizoval politickou činnost!
- De-stigmatizovat, chránit a inovovat politické stranictví(
- Nepaušalizovat, rozlišovat, třídit!
- Posilovat smysl pro pluralitu zájmů a názorů, kritické myšlení a management konfliktu směrem k optimalizaci ideálů/principů!
- Zavést plošný systém politické vzdělávání ve prospěch liberálních a demokratických hodnot!

# JAKÝ JE VZTAH IDEÁLŮ A REALITY? UTOPICKÝ REALISMUS!

- *„Kdokoliv chce realizovat utopické plány, musí nejdříve vyčistit plátno, na němž je namalován skutečný svět“ (Dahrendorf).*
- *„Nebylo by dosaženo možného, kdyby se stále neusilovalo o nemožné“ (Weber)*
- *„Nejen my můžeme zradit své ideály, ale i ideály mohou zradit nás“ (Sartori)*
- *„Je třeba nechat zemřít své ideály ještě dříve, než pro ně začnou umírat neviní lidé“ (Popper)*
- *Pravidlo zpětné vazby, zprostředkující struktury*

# BENJAMIN CONSTANT

- **\*1767 – †1830**
- **Reakce na revoluční teror**
- **Ideální: maximalizace versus optimalizace**
- **Nezamýšlené důsledky**
- **Zprostředkující struktury**
- **Kultura zpětné vazby**



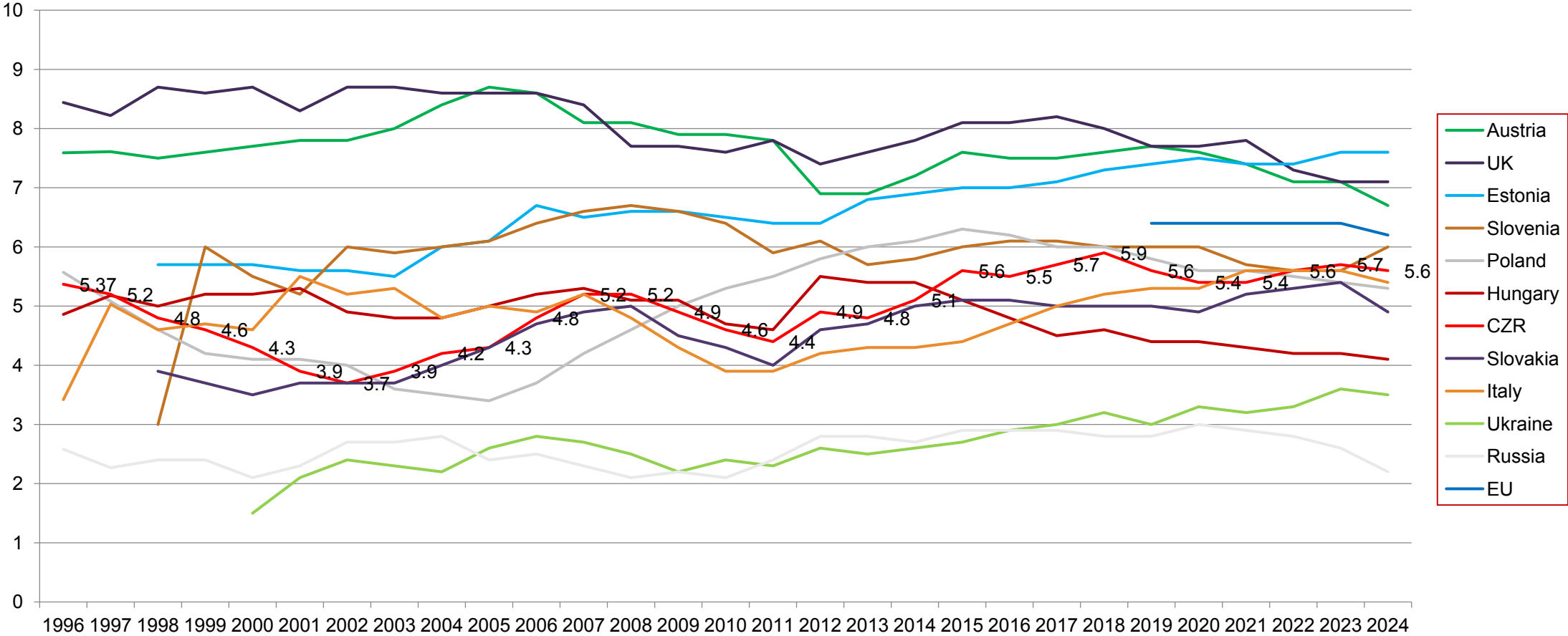
# SLABINY DEMOKRACIE V ČESKU

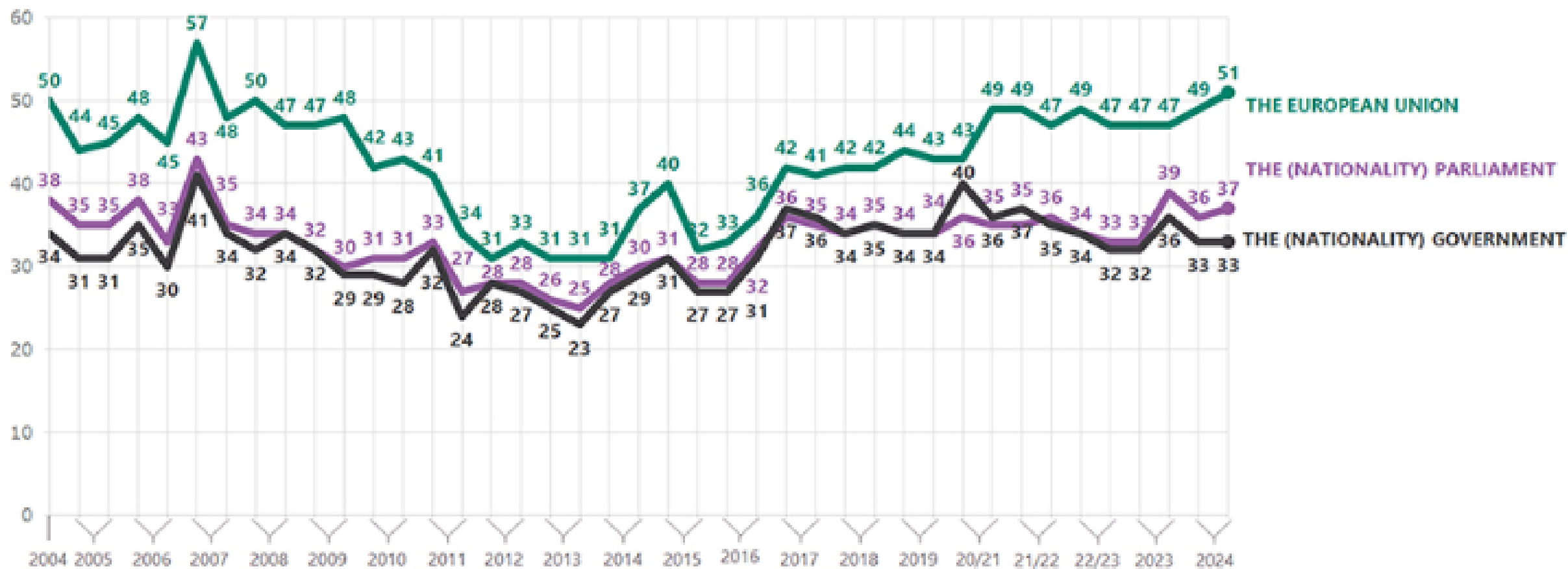
## *NÍZKÁ INSTITUCIONÁLNÍ TVOŘIVOST*

- **Nezájem o politiku (de-politizace)**
  - Omezený rekruční rezervoár politických elit
  - Slabá veřejná kontrola politických institucí
  - Nedostatek (absence) zpětných vazeb
- **Stigmatizace politiky (politici x tzv. obyčejní lidé)**
  - Česko je země s negativním vůdcovským klimatem
  - Nízká důvěra v politické strany a parlament
  - Dominance negativních zpětných vazeb
    - Obranný efekt uzavírání se, vyhoření, zcyničtění
    - Začarovaný kruh stigmatizace, negativní selekce
- **Despekt k diskusi a nerealistická očekávání**
  - Frustrace, deziluze na straně veřejnosti
  - Omezená reflexivita, efektivita institucí
  - Manipulativní, demonstrativní publicita, krize legitimacy/důvěry (př. pandemie, povodně)

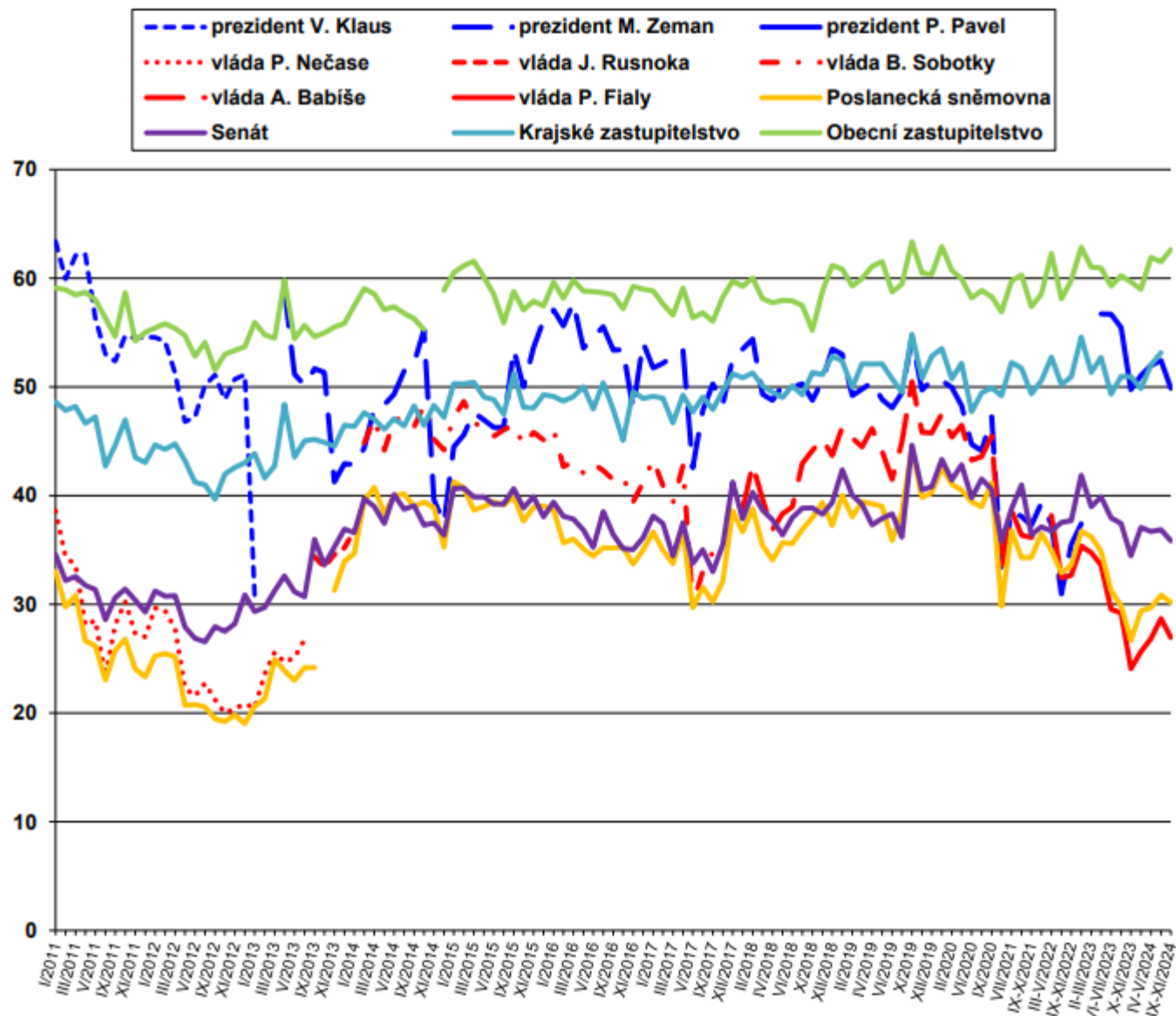


# INDEX VNÍMÁNÍ KORUPCE (TI)

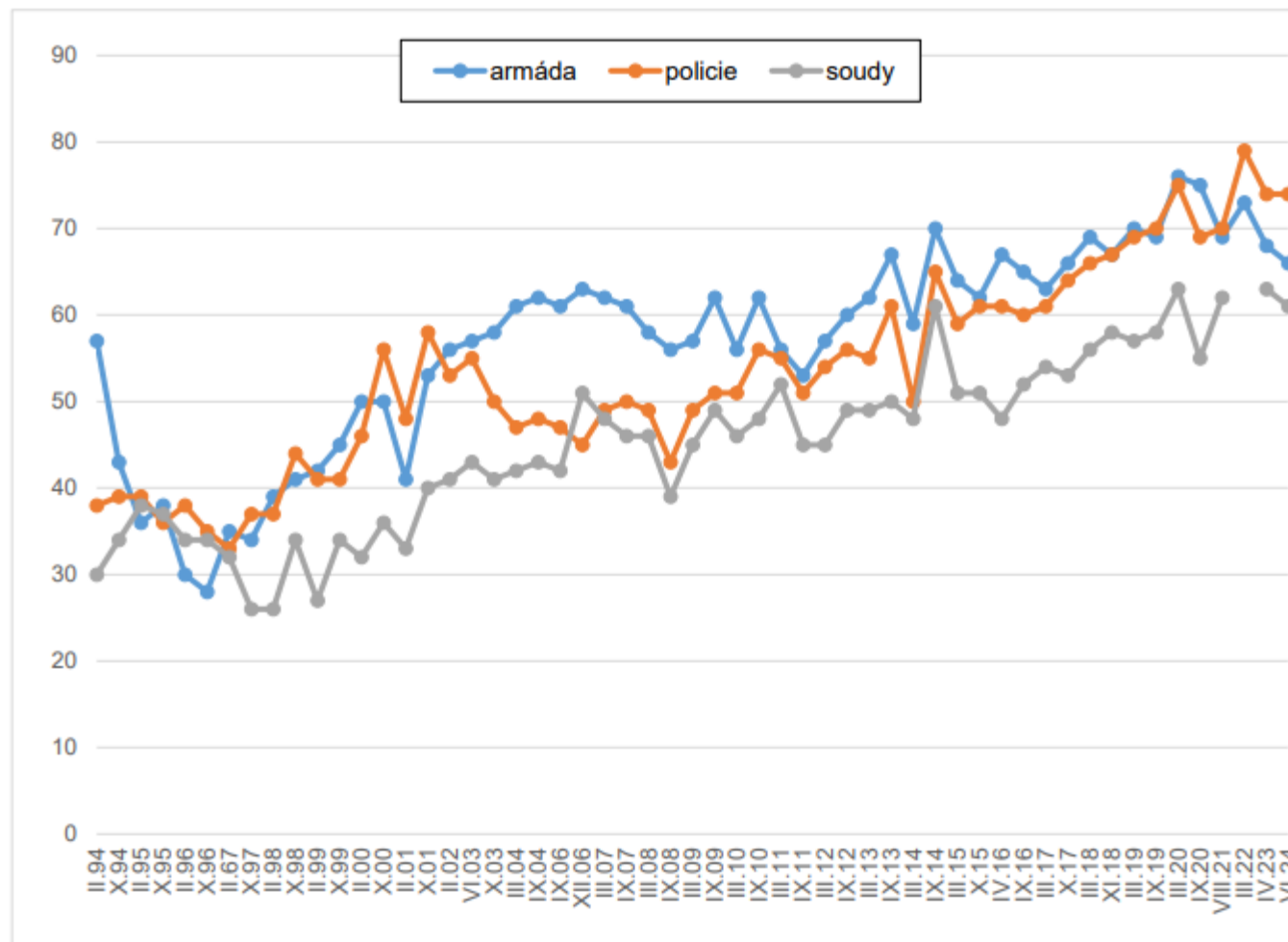




Graf 2: Důvěra ústavním institucím v letech 2011 - 2024 (index důvěry)<sup>2</sup>



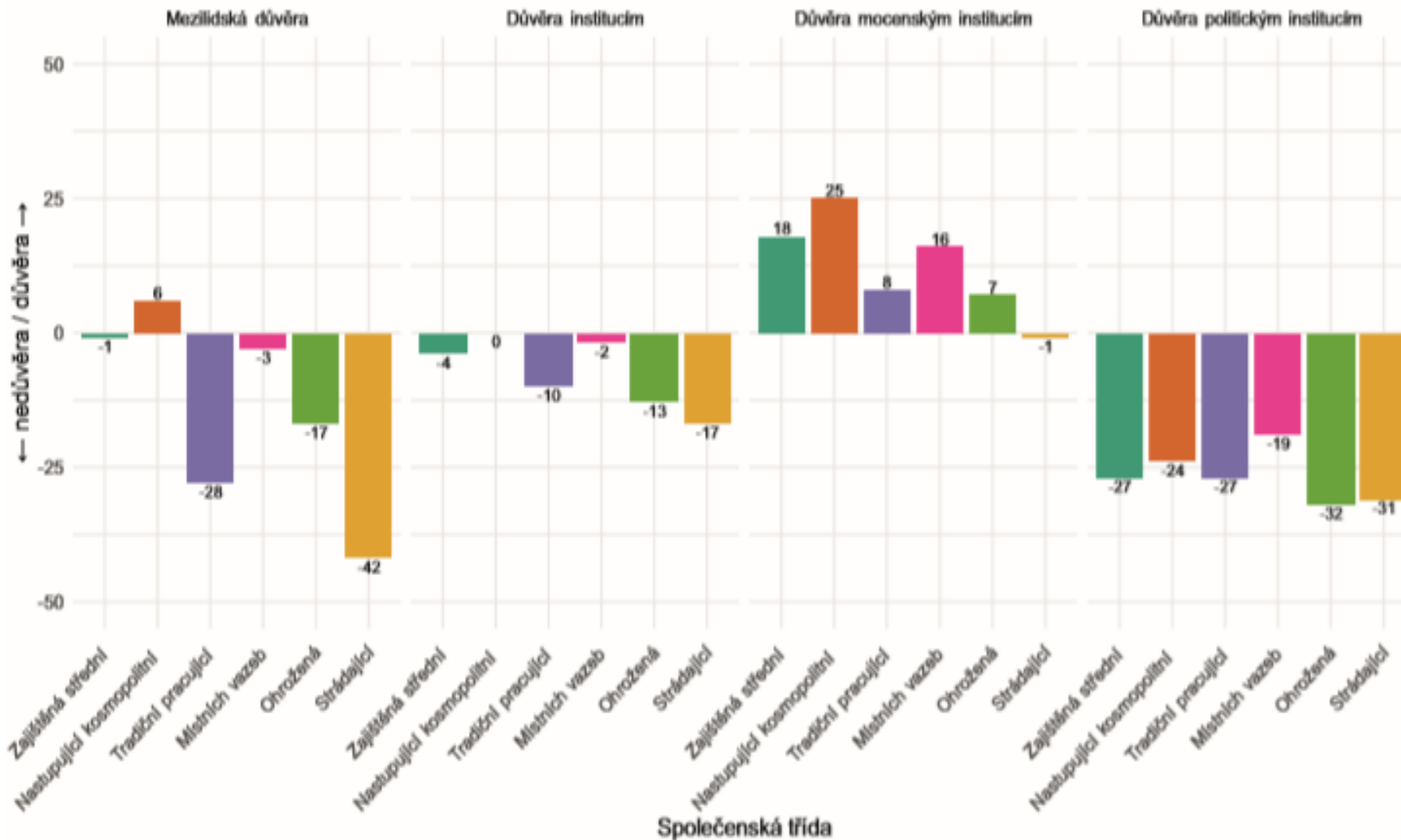
Graf 1: Vývoj důvěry armádě, policii a soudům (v %)



Pozn.: Údaje v grafu představují součet odpovědí "rozhodně důvěřuji" a "spíše důvěřuji" vyjádřený v procentech. V březnu 2022 nebyla otázka na důvěru soudům zahrnuta v dotazování.

Zdroj: CVVM SOÚ AV ČR, Naše společnost.

## Komu a čemu (ne)důvěřují zástupci společenských tříd



**Tabulka 3: Mezilidská důvěra (v %)**

	Rozhodně důvěřuji	Spíše důvěřuji	Spíše nedůvěřuji	Rozhodně nedůvěřuji	Neví	D/N	Rozdíl D-N	Průměr (1 – 4)
<b>Nejbližší lidé</b>	71	25	2	1	1	96/3	93	1,33
<b>Obyčejní lidé</b>	17	61	14	3	5	78/17	61	2,02

Pozn.: Položky v tabulce jsou seřazeny podle průměru v aktuálním výzkumu.

Zdroj: CVVM SOÚ AV ČR, Naše společnost 10. 6. – 27. 8. 2024, 922 respondentů starších 15 let, osobní rozhovor.

**Tabulka 4: Mezilidská důvěra (časové srovnání v %)**

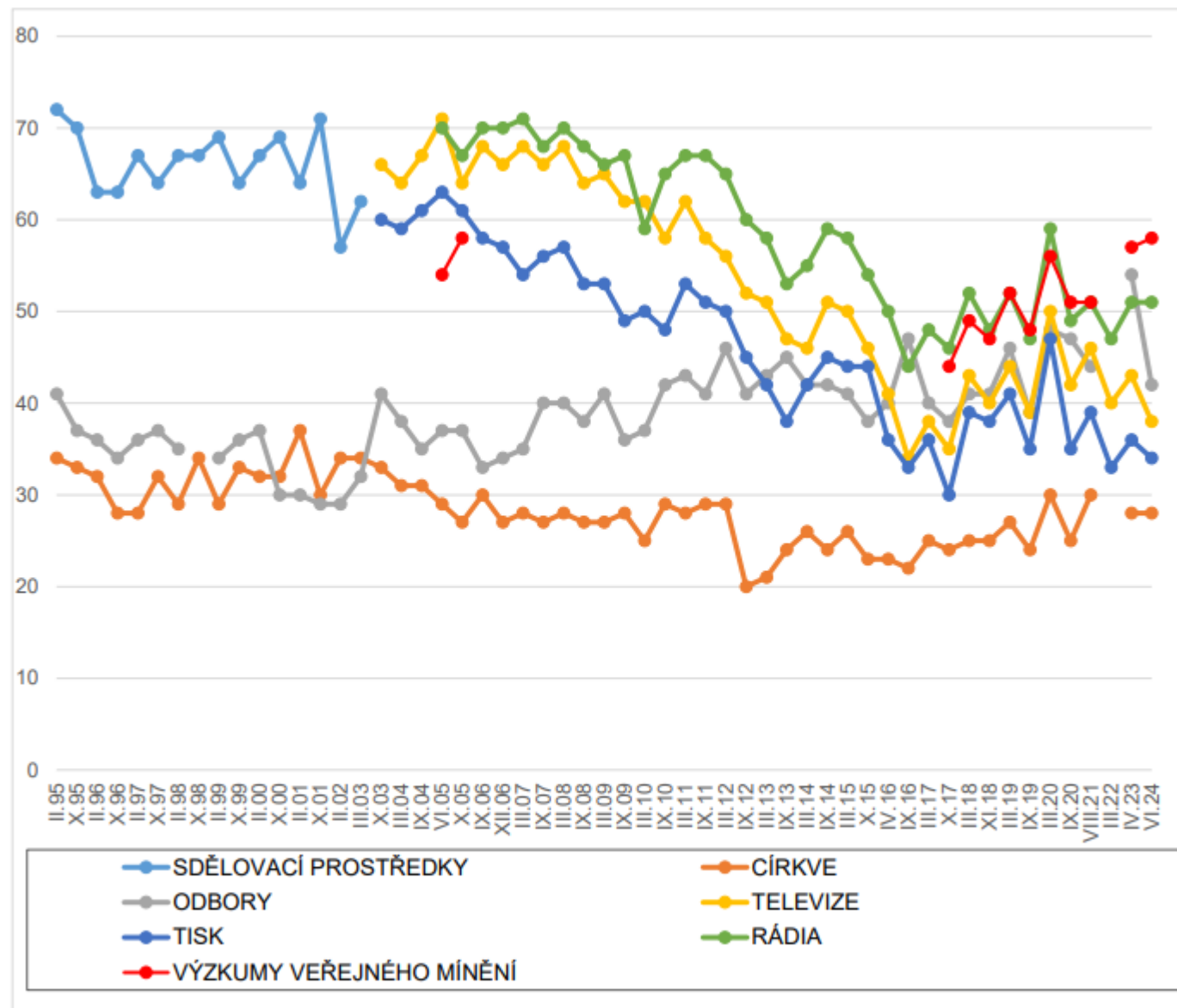
	IX/20 D/N	VIII/21 D/N	III/22 D/N	IV/23 D/N	VI/24 D/N
<b>Nejbližší lidé</b>	94/5	95/4	98/1	94/6	96/3
<b>Obyčejní lidé</b>	79/18	78/18	79/16	73/22	78/17

Pozn.: Hodnoty v tabulce představují součet odpovědí "rozhodně důvěřuji" a "spíše důvěřuji", respektive „spíše nedůvěřuji“ a „rozhodně nedůvěřuji“ vyjádřené v procentech. Dopočet do 100% tvoří odpovědi „nevím“.

Zdroj: CVVM SOÚ AV ČR, Naše společnost.

Důvěra obyčejným lidem roste spolu s věkem respondentů. Důvěra k nejbližším lidem mírně sílí spolu s rostoucí spokojeností s vlastním životem a se zlepšujícím se subjektivním hodnocením životní úrovně vlastní domácnosti.

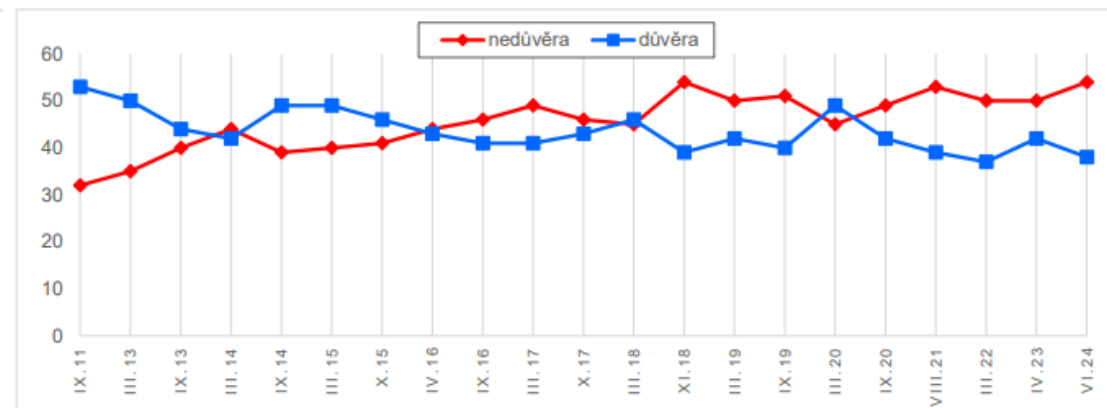
**Graf 2: Vývoj důvěry médiím, odborům, církvím a výzkumům veřejného mínění (v %)**



Pozn.: Údaje v grafu představují součet odpovědí "rozhodně důvěřuji" a "spíše důvěřuji" vyjádřený v procentech.

Zdroj: CVVM SOÚ AV ČR, Naše společnost.

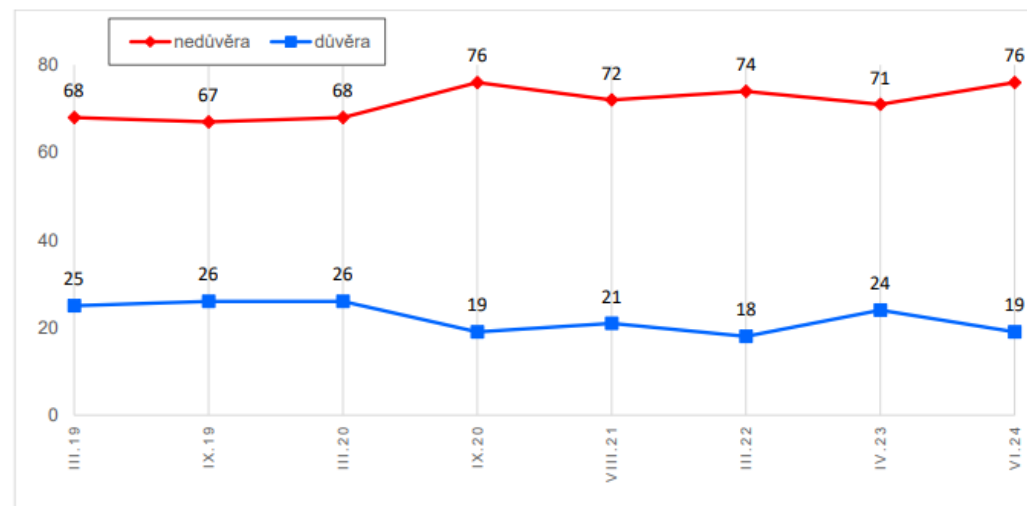
**Graf 5: Důvěra/nedůvěra internetu (časové srovnání v %)**



Pozn.: Údaje v grafu představují součet odpovědí "rozhodně důvěřuji" a "spíše důvěřuji", respektive „spíše nedůvěřuji“ a „rozhodně nedůvěřuji“ vyjádřený v procentech.

Zdroj: CVVM SOÚ AV ČR, Naše společnost.

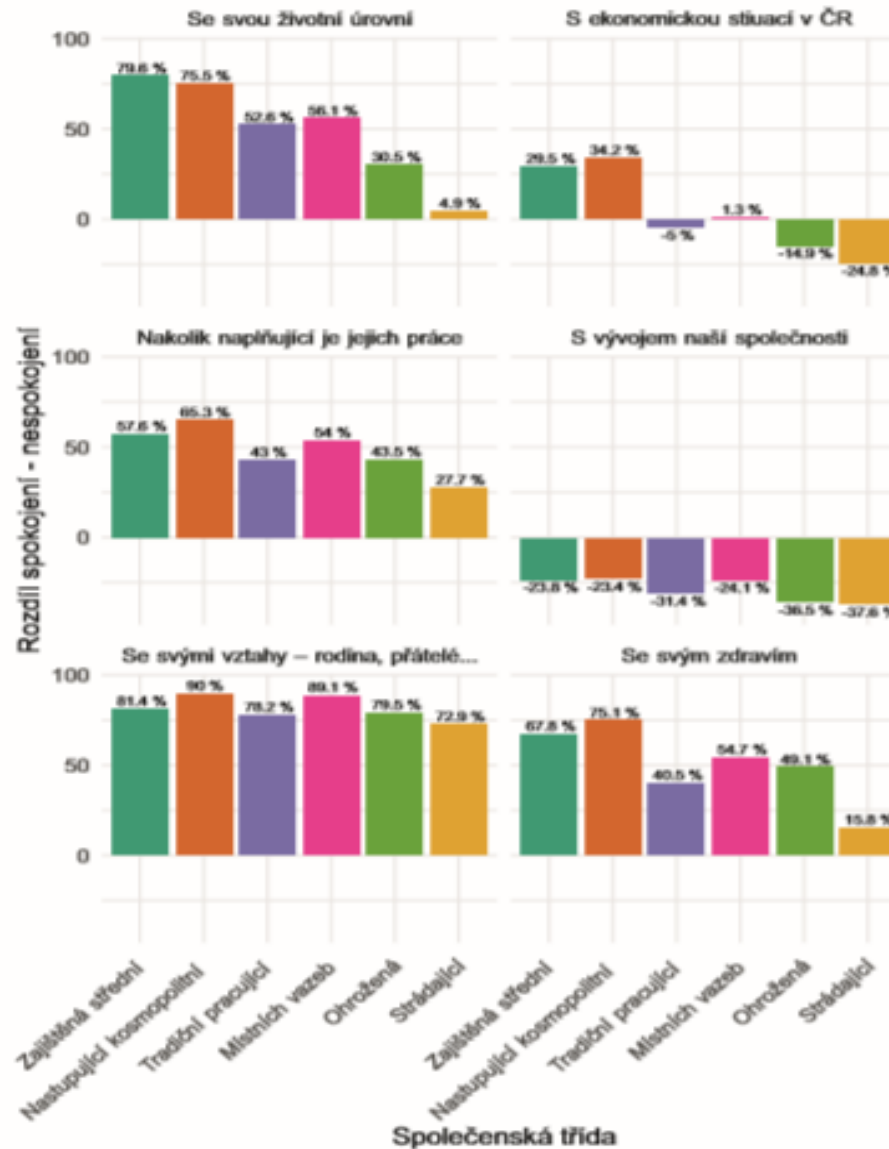
**Graf 6: Důvěra/nedůvěra politickým stranám a hnutím (časové srovnání v %)**



Pozn.: Údaje v grafu představují součet odpovědí "rozhodně důvěřuji" a "spíše důvěřuji", respektive „spíše nedůvěřuji“ a „rozhodně nedůvěřuji“ vyjádřený v procentech.

Zdroj: CVVM SOÚ AV ČR, Naše společnost.

# Spokojenost s rozměry života. Rozdíl zastoupení spokojených – nespokojených





THANK YOU FOR  
YOUR ATTENTION

Jungmannova 17 | 110 00 Praha 1 | Česká republika

[www.karelmuller.eu](http://www.karelmuller.eu)

