

DŮVĚRA A VLÁDNUTÍ

VĚDĚNÍ A VLÁDNUTÍ

VLÁDNUTÍ V ČESKU

DEBATA S EVOU DECROIX

PŘEDMĚT: DOBRÉ VLÁDNUTÍ V TEORII A PRAXI (2. SETKÁNÍ)

WWW.KARELMULLER.EU

28. 3. 2025



Karel B. Müller



**Dobré vládnutí
ve veřejném
nezájmu**

Lokální politické elity
jako klíčoví aktéři demokratizace?

ZDROJE/ATESTACE

Aktivní/účast na přednáškách
20/10%

Seminární práce
2-3 tisíce slov
30% (není povinná)

Závěrečný test
50%, resp. 80%

Karel B. Müller



**Dobré vládnutí
ve veřejném
nezájmu**

**Lokální politické elity
jako klíčoví aktéři demokratizace?**

DOBŘÉ VLÁDNUTÍ Z TOCQUEVILLOVSKÉ PERSPEKTIVY OBČANSKÉ SPOLEČNOSTI

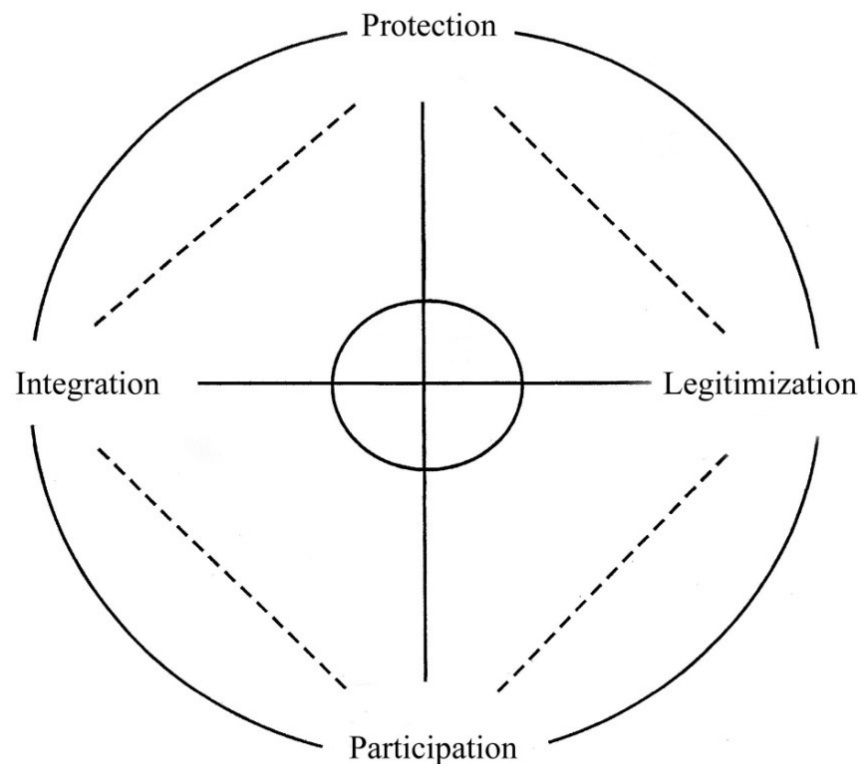
Karel B. Müller



**Dobré vládnutí
ve veřejném
nezájmu**

Lokální politické elity
jako klíčoví aktéři demokratizace?

Funkce



Rizika (uměňovat)

- Zneužívání moci, anebo slabý stát
- Pasivita, apatie, anebo nadbytek participace
- Krize důvěry, anebo nekritická důvěra
- Atomizace, anomie, anebo „nacionalismus“

KRIZE INSTITUCÍ (LEGITIMITY/DŮVĚRY)

- **1) Komunistické dědictví (represivita x služebnost institucí)**
- **2) Náklady demokratické transformace (zhasnout, frustrace, tunelování ...)**
- **3) Selhávání (nefunkčnost) institucí: korupce, klientelismus, beztrestnost, průtahy ...**
- **Co dělat? Posilovat instituce! Aplikovat principy dobrého vládnutí! ...**
- **Role vnějších faktorů: historická zkušenost, předsudky, ignorance, nedůvěra/strach, chudoba, živelná katastrofa ...**
- **Co znamená „odolnost“ společnosti?**



United Nations



OECD



**THE
WORLD
BANK**

DOBŘÉ VLÁDNUTÍ PODLE



United Nations

- **Participation**

People should be able to voice their own opinions through legitimate immediate organizations or representatives

- **Rule of Law**

Legal framework should be enforced impartially, especially on human right laws

- **Transparency**

Information should be accessible to the public and should be understandable and monitored

- **Consensus Oriented**

Mediates differing interests to meet the broad consensus on the best interests of a community

- **Equity and Inclusiveness**

People should have opportunities to improve or maintain their well-being

- **Effectiveness and Efficiency**

Processes and institutions should be able to produce results that meet the needs of their community while making the best of their resources (*Being effective is about doing the right things, while being efficient is about doing things right*)

- **Accountability**

Governmental institutions, private sectors, and civil society organizations should be held accountable to the public and institutional stakeholders

- **Responsiveness**

Institutions and processes should serve all stakeholders

CÍLE UDRŽITELNÉHO ROZVOJE AGENDY 2030, OSN



DALŠÍ ASPEKTY DOBRÉHO VLÁDNUTÍ



Environment of Trust



Stability and Absence of Violence

CO DĚLAT?

JAK POSILOVAT DŮVĚRU V INSTITUCE?

JAK POSILOVAT ODOLNOST NAŠÍ SPOLEČNOSTI?

- **Něco k otázkám důvěry (?)**
- **3 roviny důvěry – v sebe, druhé, instituce**
- **Sebedůvěra/sebevědomí – ontologické bezpečí x obavy, strach**
- **Interpersonální důvěra – v druhé, jiné, kolektivní jednání**
- **Institucionální důvěra – efektivita, otevřenost, transparentnost, přístupové body (profesionalita: responzivita, integrita)**
- **Past nedůvěry!**
- **Investovat (aktivní) důvěru (x stereotypní a priori nedůvěra)**
- **Jak jsou na tom naše instituce? Co jsou a k čemu vlastně?**

INDEX VNÍMÁNÍ KORUPCE (TI)

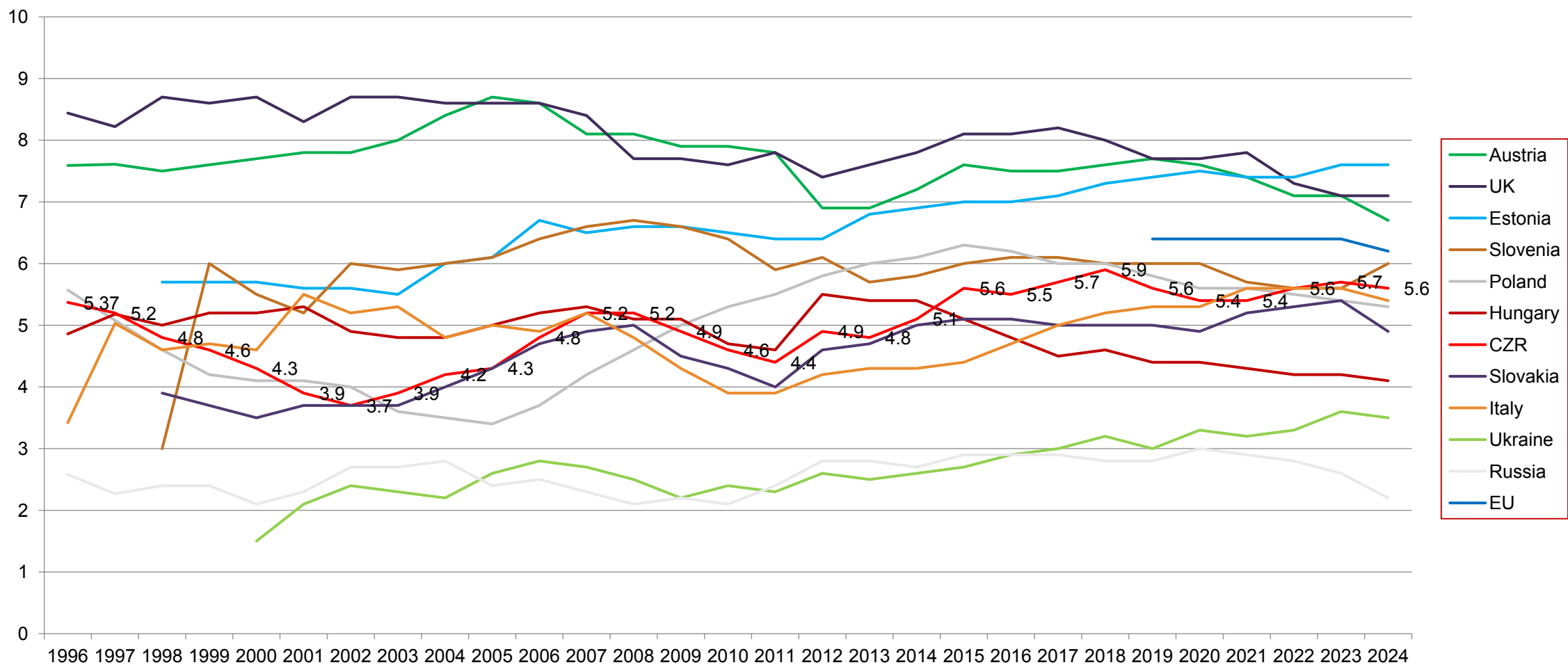
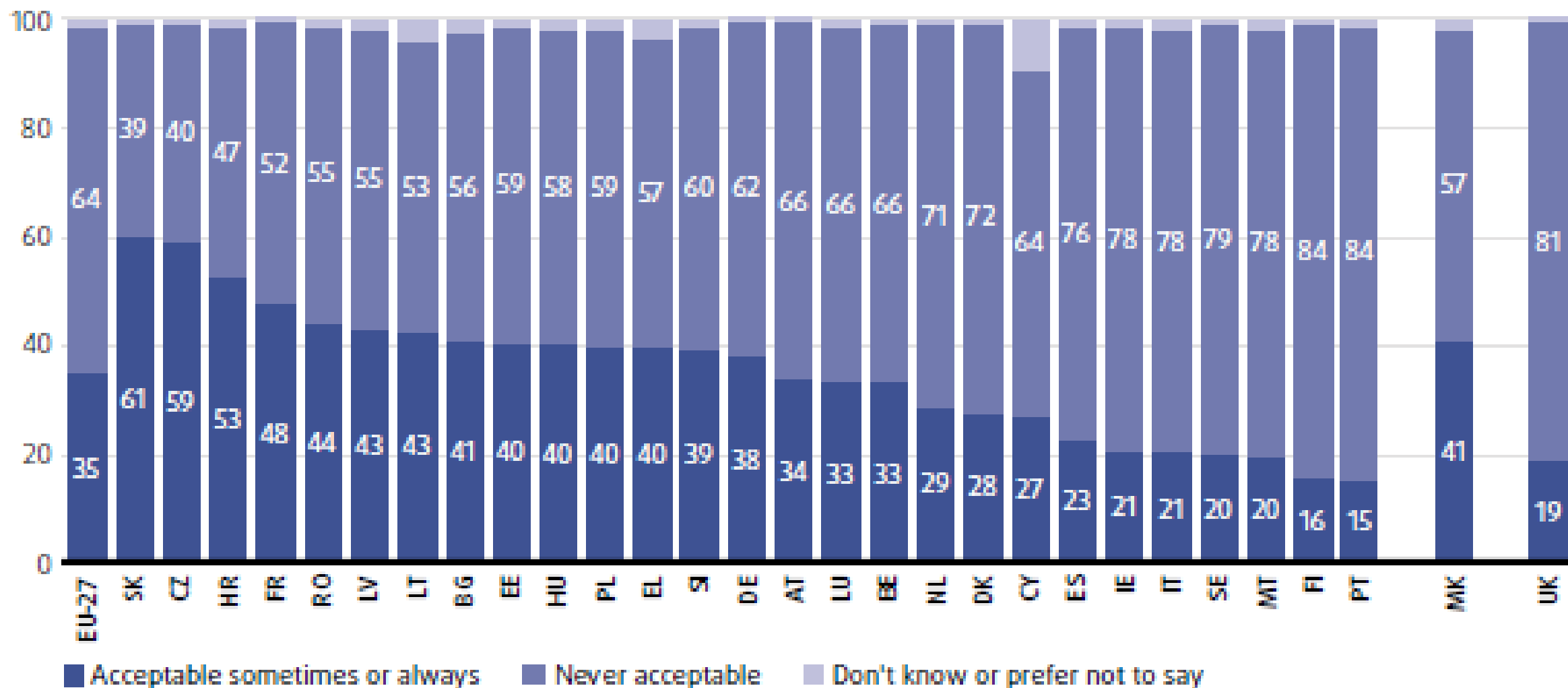
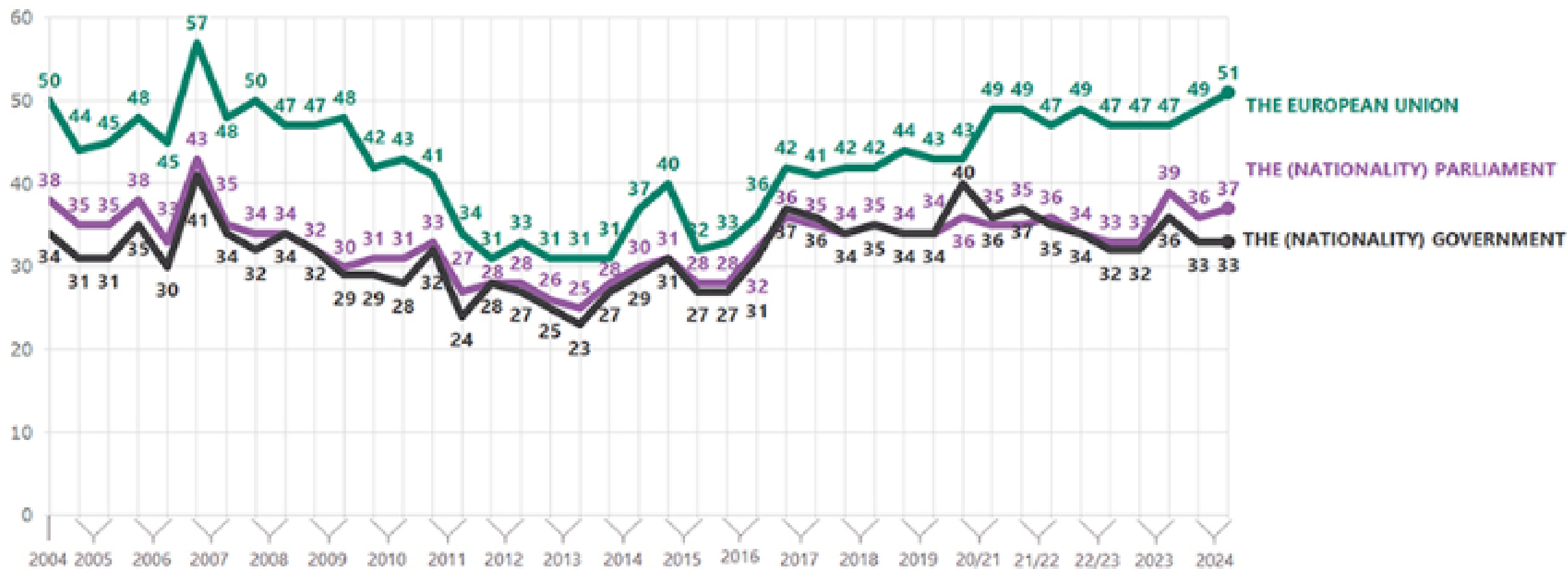


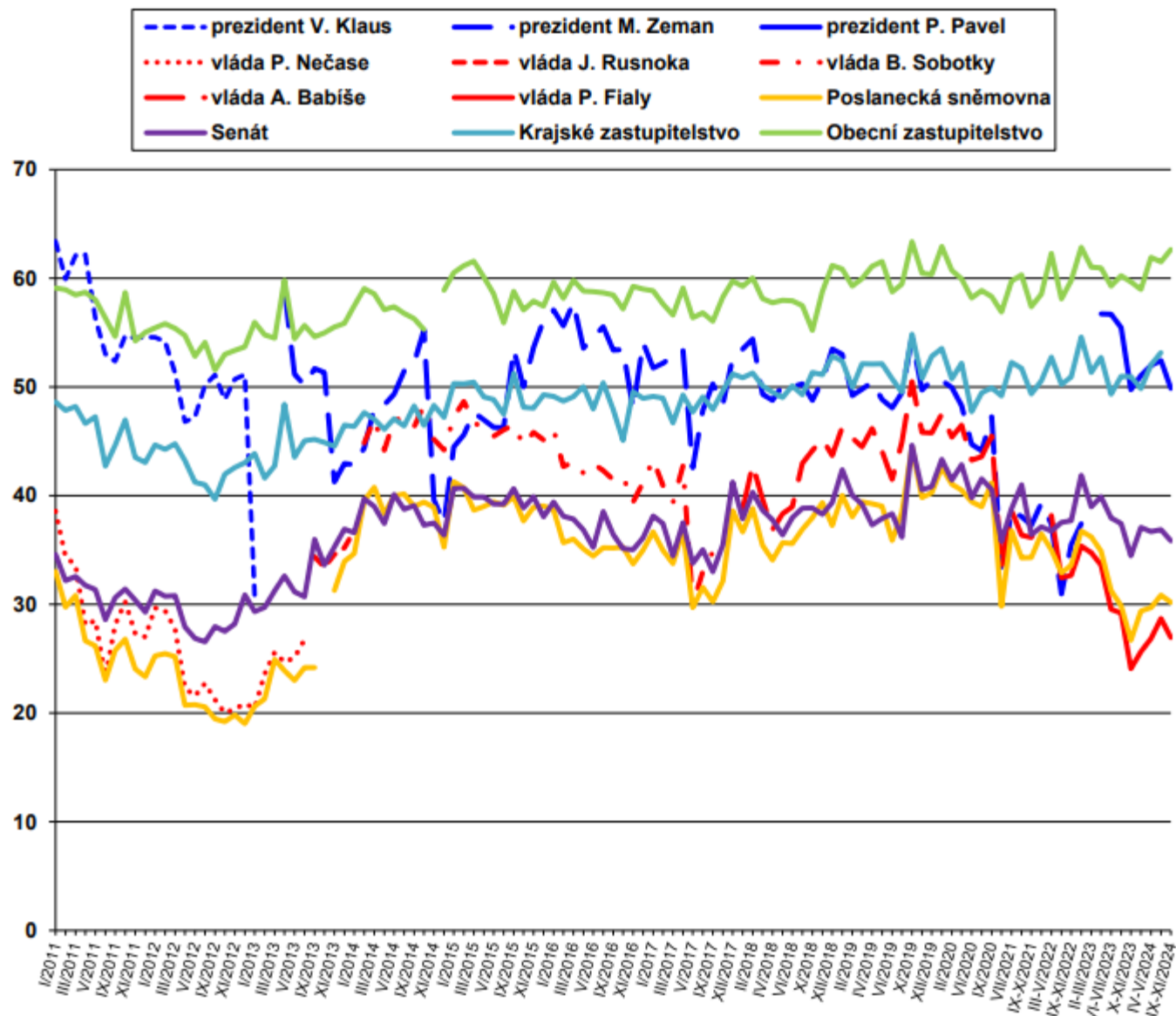
FIGURE 24: VIEWS ON ACCEPTABILITY OF GIVING A GIFT TO OR DOING A FAVOUR FOR A PUBLIC OFFICIAL OR CIVIL SERVANT IF NEED SOMETHING URGENTLY FROM THEM, BY COUNTRY (%)

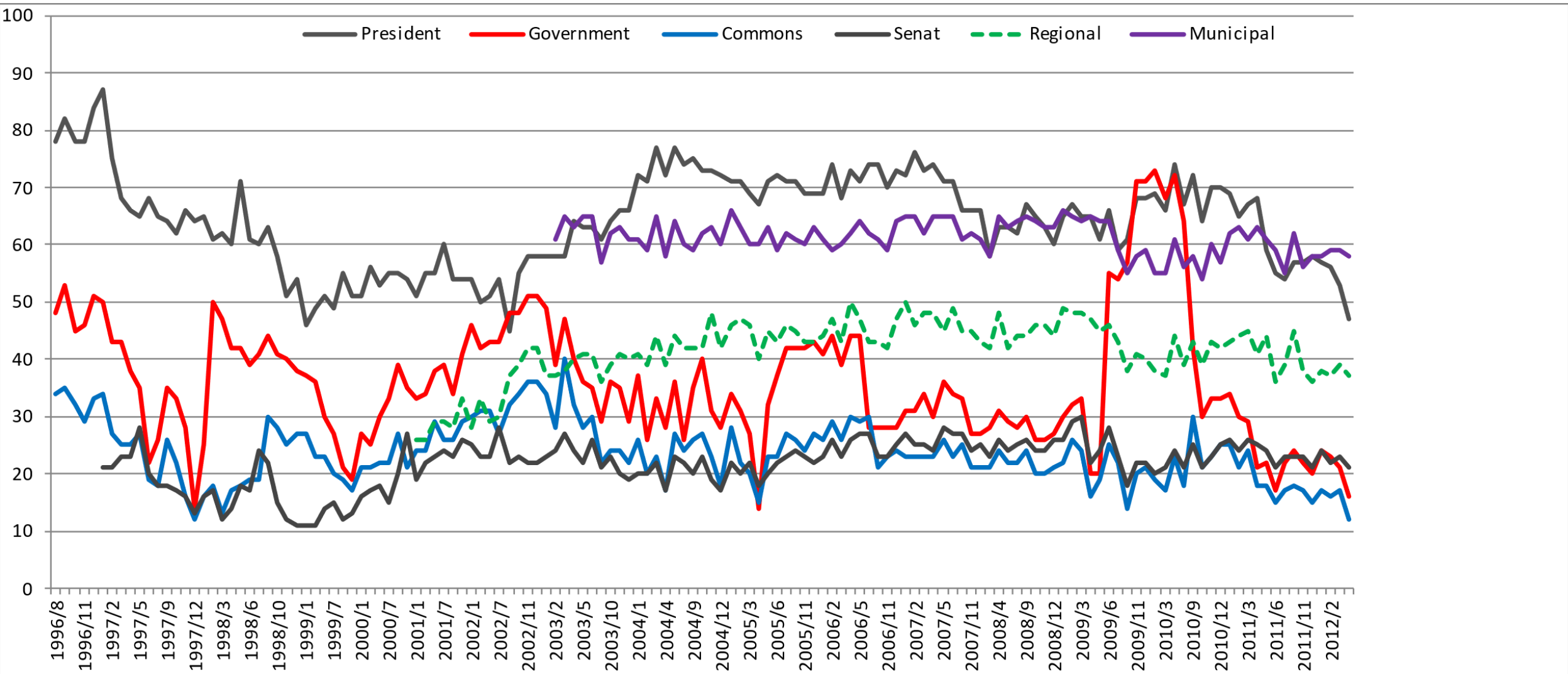


Source: FRA, Fundamental Rights Survey 2019 [Data collection in cooperation with CBS (NL), CTIE (LU) and Statistics Austria (AT)]



Graf 2: Důvěra ústavním institucím v letech 2011 - 2024 (index důvěry)²





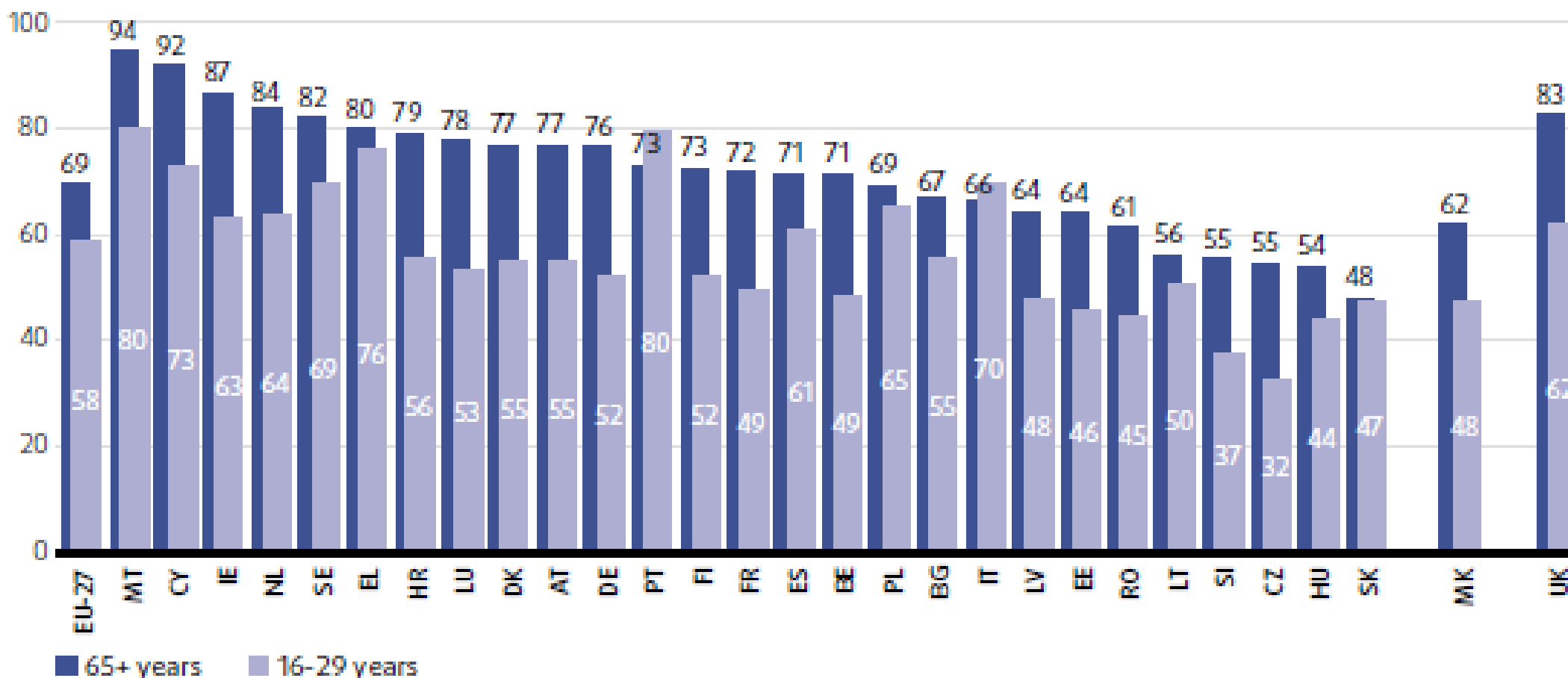
DŮVĚRA VE SNĚMOVNU

PRŮMĚR DŮVĚRY V NOVĚ ZVOLENÉ SNĚMOVNY: 29,4%

PRŮMĚRNÝ VOLEBNÍ NÁRŮST DŮVĚRY VE SNĚMOVNU: 6,6%

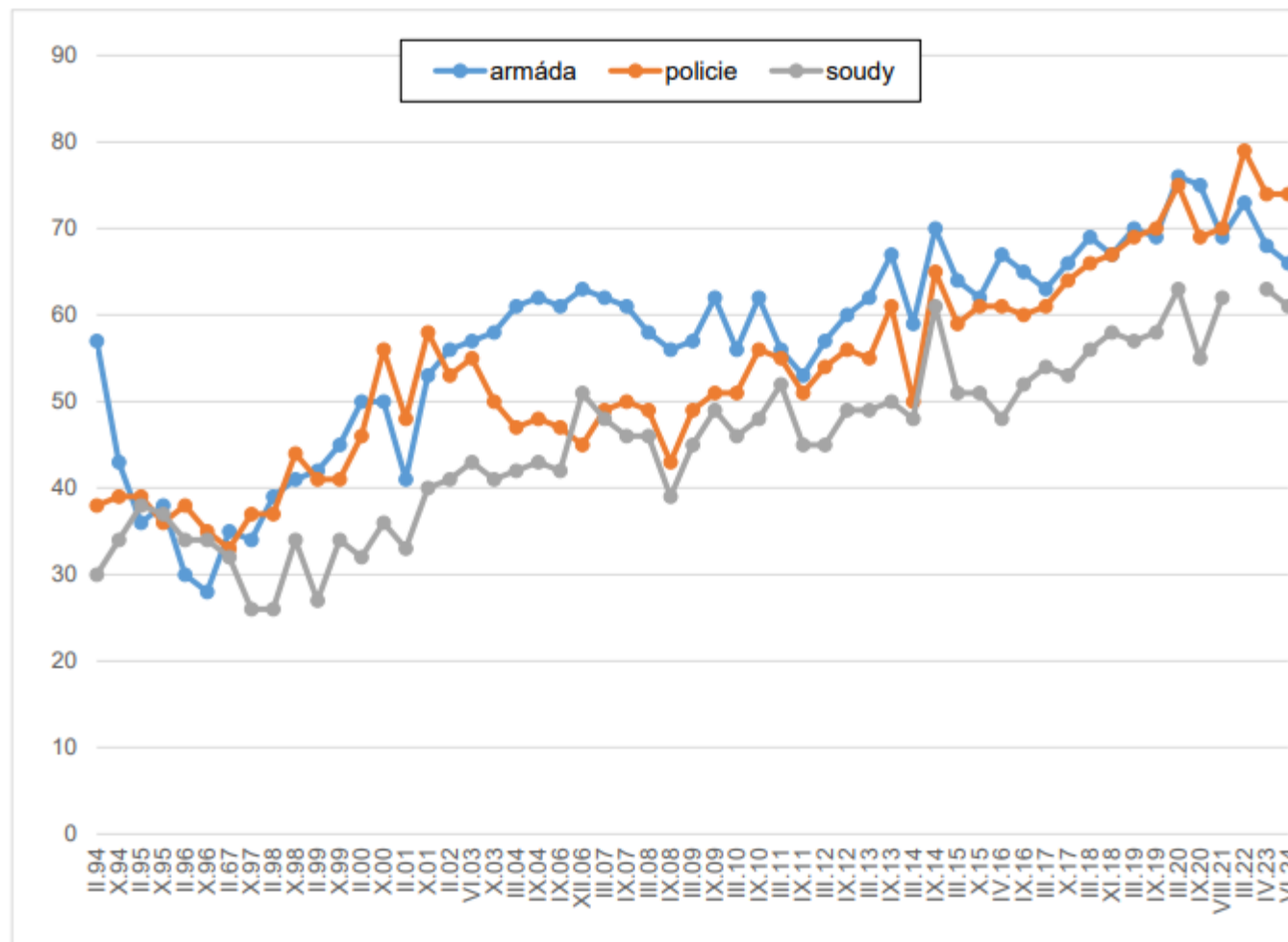
Rok voleb	Důvěra před volbami	Důvěra po volbách
1996	cca 22 %	cca 26 %
1998	cca 20 %	cca 27 %
2002	cca 24 %	cca 27 %
2006	cca 23 %	cca 28 %
2010	cca 28 %	cca 37 %
2013	cca 14 %	cca 25 %
2017	cca 23 %	cca 31 %
2021	cca 28 %	cca 34 %

FIGURE 11: CONSIDERING FREEDOM OF OPPOSITION PARTIES TO CRITICISE THE GOVERNMENT TO BE OF HIGH IMPORTANCE, PEOPLE AGED 16-29 YEARS AND 65 YEARS AND OVER, BY COUNTRY (%) ⁴⁰



Source: FRA, Fundamental Rights Survey 2019 [Data collection in cooperation with CBS (NL), CTIE (LU) and Statistics Austria (AT)]

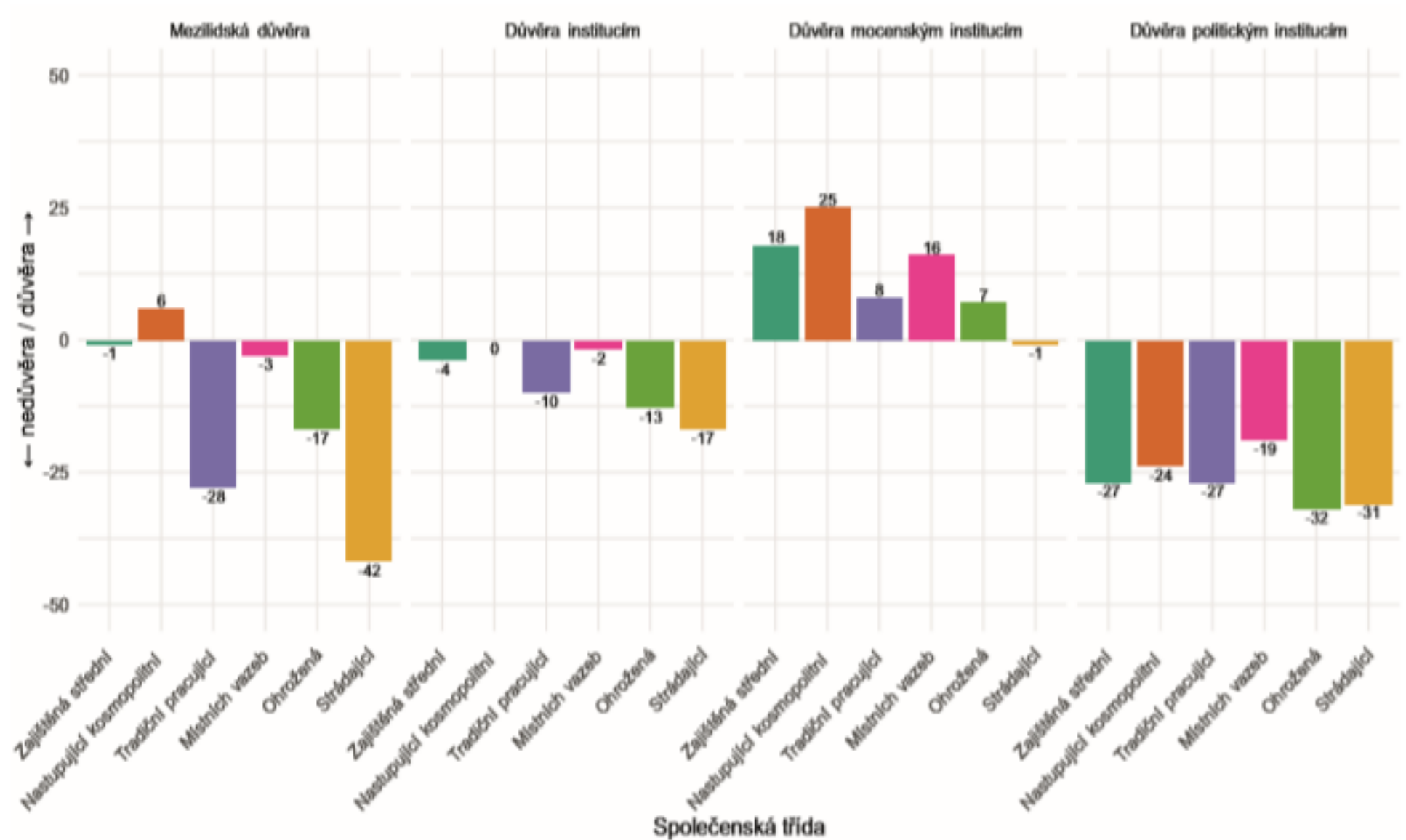
Graf 1: Vývoj důvěry armádě, policii a soudům (v %)



Pozn.: Údaje v grafu představují součet odpovědí "rozhodně důvěřuji" a "spíše důvěřuji" vyjádřený v procentech. V březnu 2022 nebyla otázka na důvěru soudům zahrnuta v dotazování.

Zdroj: CVVM SOÚ AV ČR, Naše společnost.

Komu a čemu (ne)důvěřují zástupci společenských tříd



Tabulka 3: Mezilidská důvěra (v %)

	Rozhodně důvěřuji	Spíše důvěřuji	Spíše nedůvěřuji	Rozhodně nedůvěřuji	Neví	D/N	Rozdíl D-N	Průměr (1 – 4)
Nejbližší lidé	71	25	2	1	1	96/3	93	1,33
Obyčejní lidé	17	61	14	3	5	78/17	61	2,02

Pozn.: Položky v tabulce jsou seřazeny podle průměru v aktuálním výzkumu.

Zdroj: CVVM SOÚ AV ČR, Naše společnost 10. 6. – 27. 8. 2024, 922 respondentů starších 15 let, osobní rozhovor.

Tabulka 4: Mezilidská důvěra (časové srovnání v %)

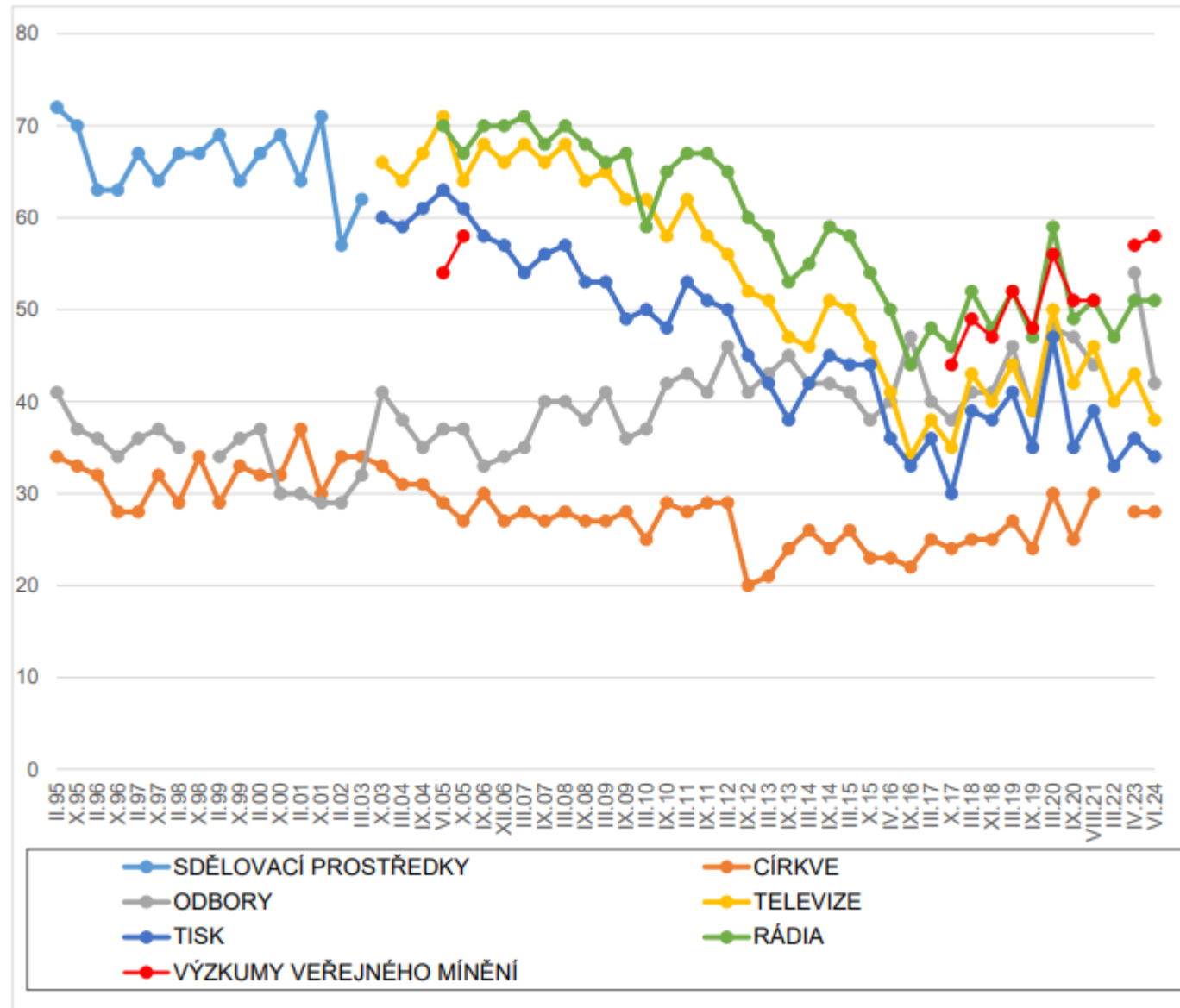
	IX/20 D/N	VIII/21 D/N	III/22 D/N	IV/23 D/N	VI/24 D/N
Nejbližší lidé	94/5	95/4	98/1	94/6	96/3
Obyčejní lidé	79/18	78/18	79/16	73/22	78/17

Pozn.: Hodnoty v tabulce představují součet odpovědí "rozhodně důvěřuji" a "spíše důvěřuji", respektive „spíše nedůvěřuji“ a „rozhodně nedůvěřuji“ vyjádřené v procentech. Dopočet do 100% tvoří odpovědi „nevím“.

Zdroj: CVVM SOÚ AV ČR, Naše společnost.

Důvěra obyčejným lidem roste spolu s věkem respondentů. Důvěra k nejbližším lidem mírně sílí spolu s rostoucí spokojeností s vlastním životem a se zlepšujícím se subjektivním hodnocením životní úrovně vlastní domácnosti.

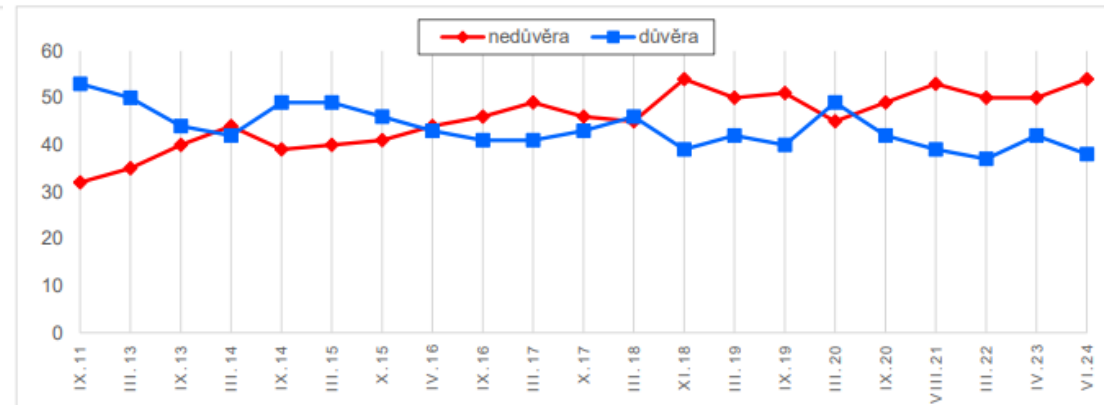
Graf 2: Vývoj důvěry médiím, odborům, církvím a výzkumům veřejného mínění (v %)



Pozn.: Údaje v grafu představují součet odpovědí "rozhodně důvěřuji" a "spíše důvěřuji" vyjádřený v procentech.

Zdroj: CVVM SOÚ AV ČR, Naše společnost.

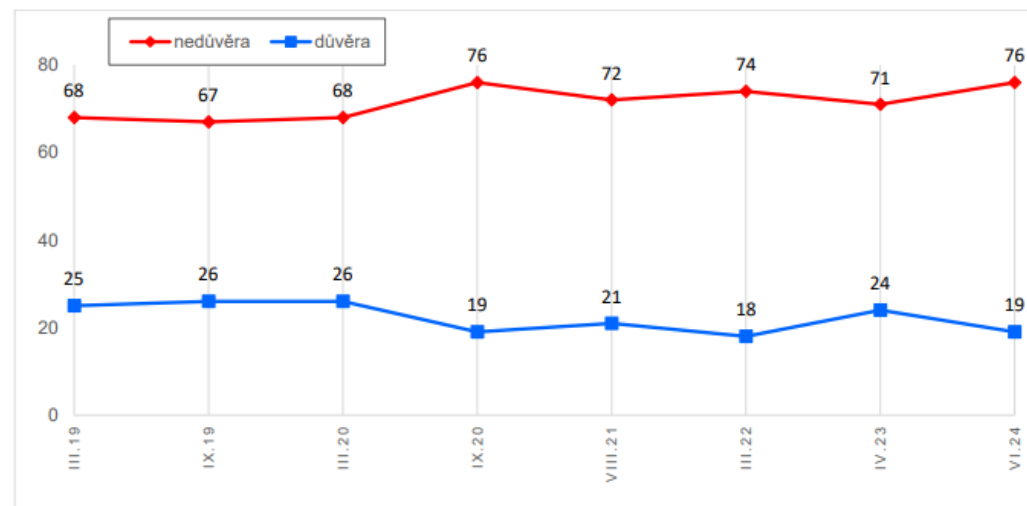
Graf 5: Důvěra/nedůvěra internetu (časové srovnání v %)



Pozn.: Údaje v grafu představují součet odpovědí "rozhodně důvěřuji" a "spíše důvěřuji", respektive „spíše nedůvěřuji“ a „rozhodně nedůvěřuji“ vyjádřený v procentech.

Zdroj: CVVM SOÚ AV ČR, Naše společnost.

Graf 6: Důvěra/nedůvěra politickým stranám a hnutím (časové srovnání v %)



Pozn.: Údaje v grafu představují součet odpovědí "rozhodně důvěřuji" a "spíše důvěřuji", respektive „spíše nedůvěřuji“ a „rozhodně nedůvěřuji“ vyjádřený v procentech.

Zdroj: CVVM SOÚ AV ČR, Naše společnost.

Jak usilovat o dobré vládnutí?

Jak můžeme ovlivňovat morálku?



KODIFIKACE/KODEXY



ETICKÝ KODEX



KDO JSME?

Florbalový oddíl, který vychovává nejen dobré hráče, ale také dobré a čestné lidi. Dbáme na to, aby se u nás každý člen cítil dobře, pohodlně a potřebný. Bez ohledu na to, zda jsem hráč, rodič, trenér nebo fanoušek. Požadujeme, aby se členové zapojení do fungování florbalu v Klatovech chovali vzorně a reprezentativně a uctivali svůj kodex.

KAM PŘICHÁZÍŠ?

Příchodem k nám do oddílu se stáváš součástí florbalové *rodiny* v Klatovech. Chceme, aby ses u nás cítil pohodlně, bezpečně a užitečný, stejně jako ostatní členové.

CO TĚ ČEKÁ?

Spousta tréninků, zápasů, soustředění a jiných klubových akcí. Na každé z nich zažiješ ale spoustu legrace, přivezeš si nové zážitky a získáš mnoho kamarádů!



WWW.FLORBAL-KLATOVY.CZ

PRANÝŘ/TREST)-:

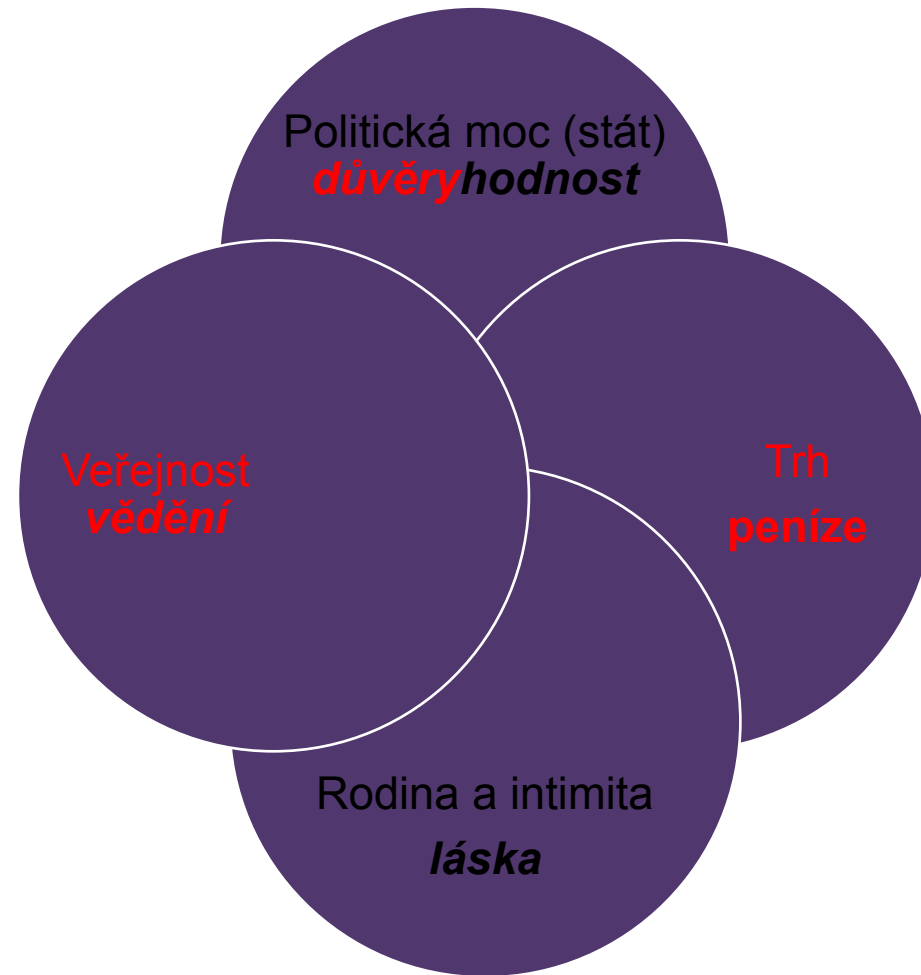
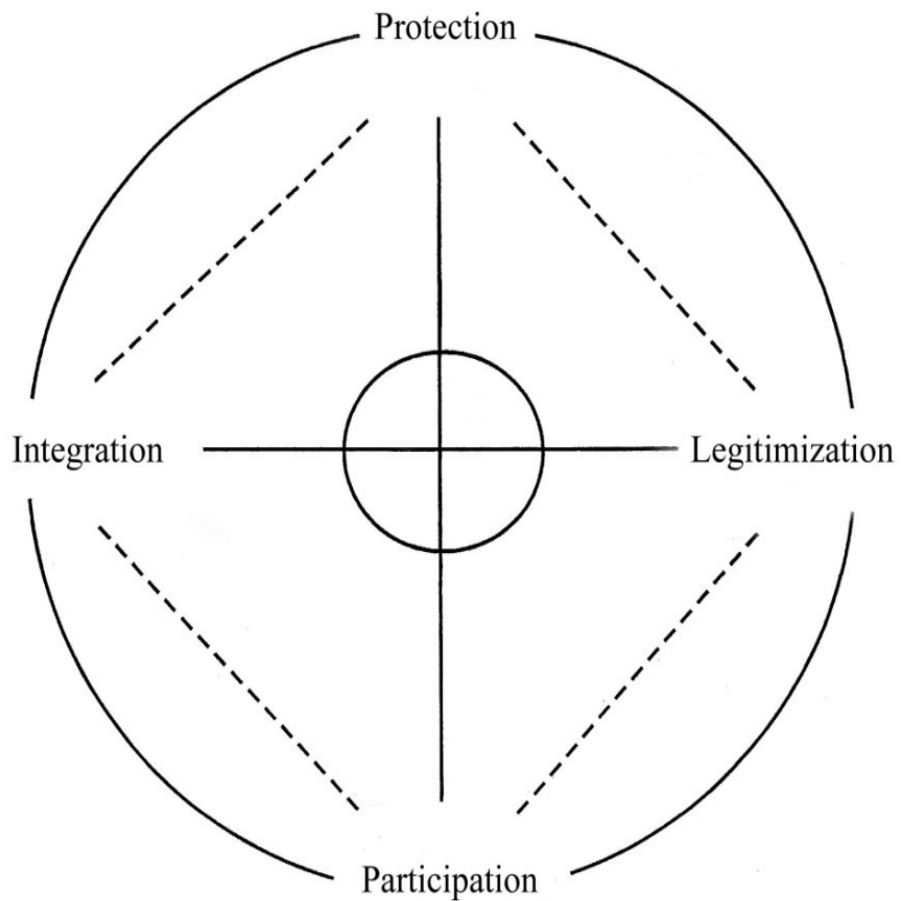


VZORY (-:



DOBŘÉ VLÁDNUTÍ

Z LUHMANNOVSKÉ PERSPEKTIVY SOCIÁLNÍCH SYSTÉMŮ A MÉDIÍ MOCI



VĚDĚNÍ JAKO MÉDIUM MOCI

Vědecké vědění nahradí běžné vědění, poznání nahradí nevědomost, pravda vystrnadí omyl (A. Comte †1857)

Scientia est potentia/vědění je moc jednat (Francis Bacon †1626)

Alternativní média moci: peníze, důvěryhodnost, láska ...

Omezení „vědění“ jako zdroje moci (mobilita, akumulace, institucionalizace, komodifikace, vědění nejsou informace)

Režimy pravdy/vědění/legitimity (Jürgen Habermas)

- Faktické (atomizované vědění), vědecké, formální, explicitní, diskursivní – evidence based
- Intersubjektivní (kolektivistické vědění), tradiční, sdílené, běžné, implicitní, rutina („*všichni to vědí/říkají*“)
- Kongruentní (charismatické, spásitelské vědění) „*Trump má ve všem pravdu*“)

NE/VĚDĚNÍ A JEDNÁNÍ

- Šíření vědeckého vědění je omezené. Proč?
- Vědění je vztahový pojem – aktivita, vysílače, receptory, komunikátory, popularizátory, média vědění, diskusi, zpětnou vazbu, odpovědnost, jednání ...
- Meze vědění jsou dány omezením našeho jednání. „Zážitkové“ vědění/pedagogika
- Informační přetíženost a úpadek vědění, dekontextualizace informací
- Jak vzbudit zájem o vědění? Nabídnou příležitosti k jednání! Role institucí, občanské společnosti, rodiny, vzdělání – POZOR praktické neznamená neteoretické, př. volby, referenda, participativní rozpočty, deliberativní fóra ...
- Sociální funkce ignorance: dobrovolná, pohodlná, útěšná, tlumící, psycholog. ochrana
- Vědění (běžné a odborné) a vládnutí

PROSTÝ ROZUM

REFLEXIVITA MEZI RUTINOU A VĚDOU

Běžné vědění

- Počasí – tady a teď
- Orientace na smyslovost, konkrétní zkušenost
- Každodennost, rutina
- Samozřejmost, stereotypní
- Zaměřené k jednání, rozhodování
- Sdílené vědění, konformita
- Snadno se šíří (netřeba ověřovat)

Odborné vědění

- Klima – univerzalita
- Abstraktní, vytržené z kontextu
- Pochybování, kritika
- Diskursivní proces, polemika
- Odtržené od běžné zkušenosti, porozumění
- Specializované, rozptýlené, nerovnoměrné
- Omezené šíření (potřeba dvojí hermeneutiky)

VLÁDNUTÍ A VĚDĚNÍ POLITIK & ÚŘEDNÍK (EFFECTIVE & EFFICIENT)



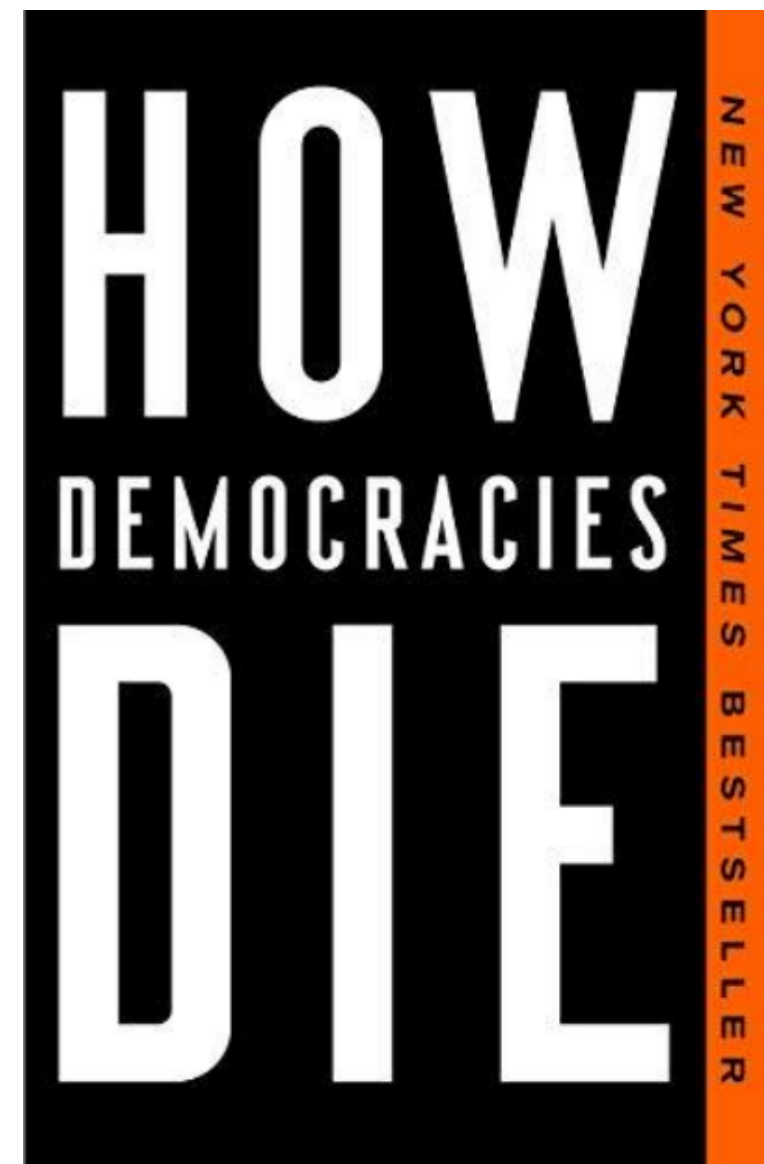
- *Politika jako povolání* (Max Weber †1919)
- Politik stanovuje cíle/ideje, úředník postupy/metodu
- Racionalita hodnot (ideologie) x účelů (technokracie)
- Byrokracie (nezávislá na veřejném mínění) zajišťuje přenosy vědeckého vědění do rozhodování
- Politik pomáhá přenosům odborného vědění do běžného vědění, zdůvodňuje politiky, síla symbolů – selhávání politiky (TRUMP)

Deliberativní demokracie

(orientace na argumenty, na druhé, na budoucnost)

- K čemu je politika? Jak formovat leadership?
- Institucionální pochybnost (Karl Popper) a zvládání nepřátel/rizik (Carl Schmitt, Ulrich Beck)
- Instituce: chránit a potlačovat, sloužit a povzbuzovat...

STEVEN LEVITSKY
DANIEL ZIBLATT
2018



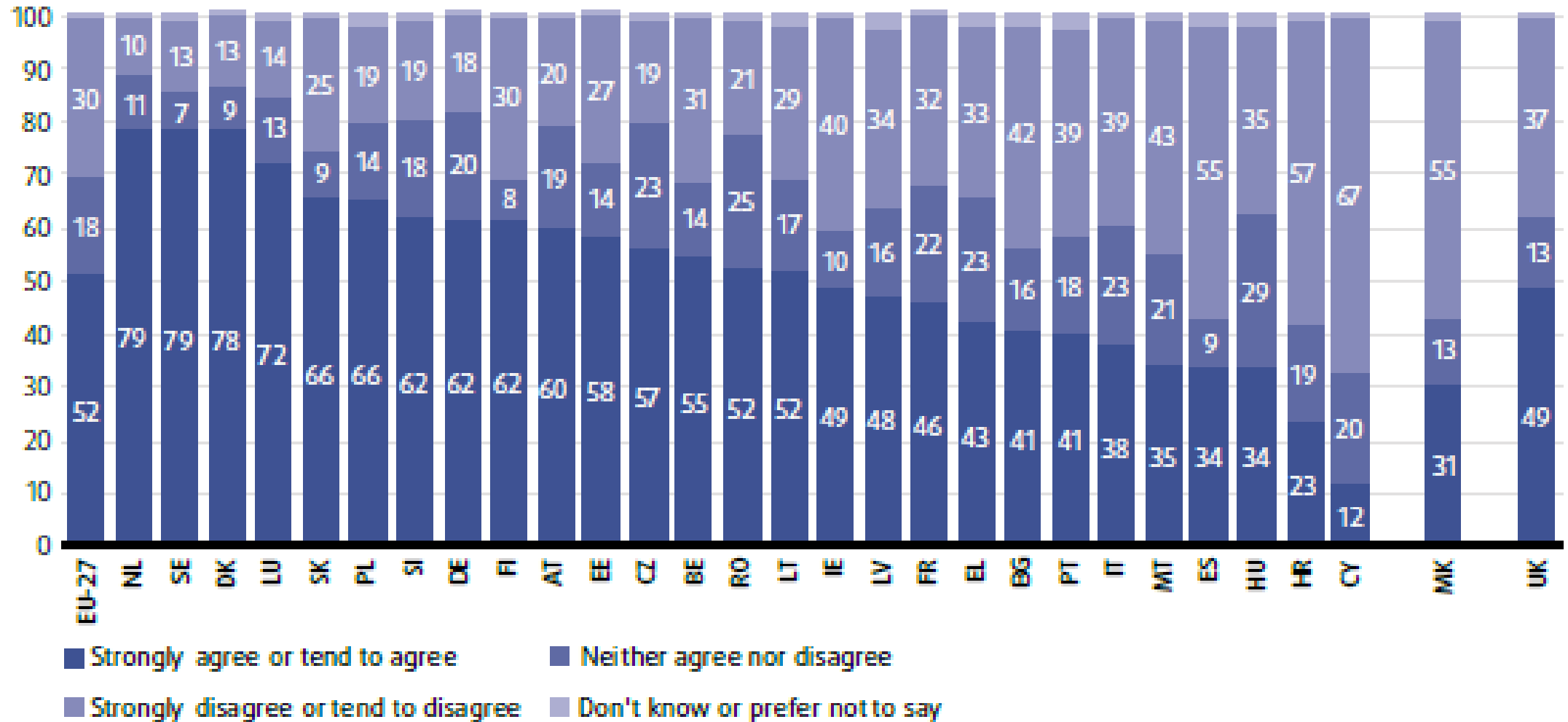
INDIKÁTORY ODKLONU OD DEMOKRACIE

How can we recognize dangerous autocrats?

- Rejecting or weak support for democratic rules
- Delegitimizing political opponents
- Tolerating or invoking violence
- Readiness to confine civic rights including media

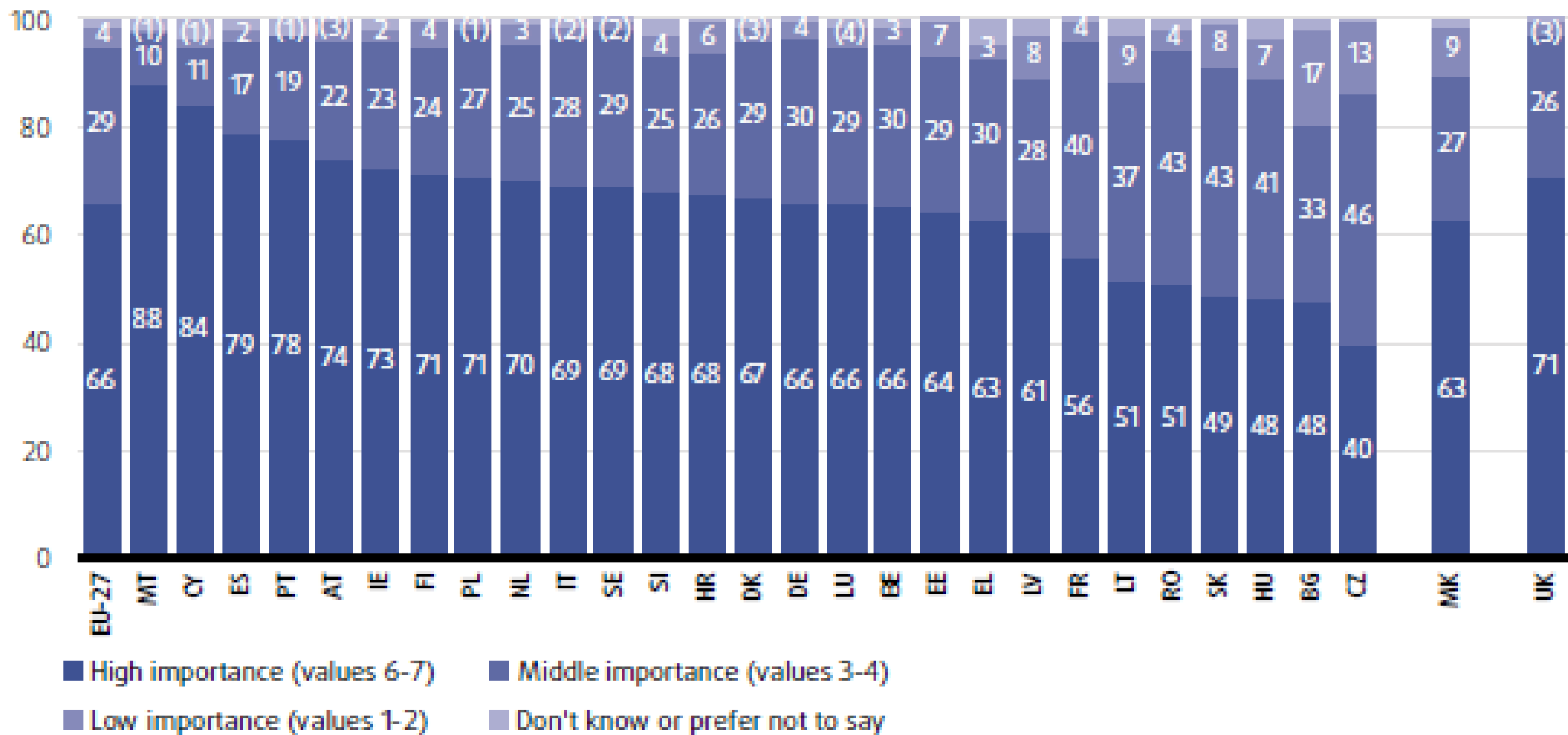


FIGURE 2: VIEWS ON THE STATEMENT “EVERYONE IN [THIS COUNTRY] ENJOYS THE SAME BASIC HUMAN RIGHTS”, BY COUNTRY (%)



Source: FRA, Fundamental Rights Survey 2019 [Data collection in cooperation with CBS (NL), CTIE (LU) and Statistics Austria (AT)]

FIGURE 10: IMPORTANCE TO DEMOCRACY THAT THE RIGHTS OF MINORITY GROUPS ARE PROTECTED, BY COUNTRY (%) ^{ABC}



LEGISLATIVE DRAFTING PROCESS

Legislative Drafting Process Guide Hallituksen esitysten laatimisohteet Lisää

Finlex.fi > Oikeusministerio.fi >

Information Frequently asked questions Suomeksi På svenska In English Text version

Choose the stage of process



SLABINY DEMOKRACIE V ČESKU

NÍZKÁ INSTITUCIONÁLNÍ TVOŘIVOST

- **Nezájem o politiku (de-politizace)**
 - Omezený rekruční rezervoár politických elit
 - Slabá veřejná kontrola politických institucí
 - Nedostatek (absence) zpětných vazeb
- **Stigmatizace politiky (politici x tzv. obyčejní lidé)**
 - Česko je země s negativním vůdcovským klimatem (past nedůvěry)
 - Nízká důvěra v politické strany a parlament
 - Dominance negativních zpětných vazeb
 - Obranný efekt uzavírání se, vyhoření, zcyničtění
 - Začarovaný kruh stigmatizace, negativní selekce
- **Despekt k diskusi a nerealistická očekávání**
 - Frustrace, deziluze na straně veřejnosti
 - Omezená reflexivita, efektivita institucí
 - Manipulativní, demonstrativní publicita, krize legitimacy/důvěry (př. pandemie, povodně)

JAKÝ JE VZTAH IDEÁLŮ A REALITY? UTOPICKÝ REALISMUS!

- *„Kdokoliv chce realizovat utopické plány, musí nejdříve vyčistit plátno, na němž je namalován skutečný svět“ (Dahrendorf).*
- *„Nebylo by dosaženo možného, kdyby se stále neusilovalo o nemožné“ (Weber)*
- *„Nejen my můžeme zradit své ideály, ale i ideály mohou zradit nás“ (Sartori)*
- *„Je třeba nechat zemřít své ideály ještě dříve, než pro ně začnou umírat neviní lidé“ (Popper)*
- *Pravidlo zpětné vazby, zprostředkující struktury*

BENJAMIN CONSTANT

- ***1767 – †1830**
- **Reakce na revoluční teror**
- **Ideální: maximalizace versus optimalizace**
- **Nezamýšlené důsledky**
- **Zprostředkující struktury**
- **Kultura zpětné vazby**



THANK YOU FOR
YOUR ATTENTION

Jungmannova 17 | 110 00 Praha 1 | Česká republika

www.karelmuller.eu

