

OBČANSKÁ SPOLEČNOST A JEJÍ TRANSFORMACE

WWW.KARELMULLER.EU

25. 4. 2025





**ČEŠI,
OBČANSKÁ
SPOLEČNOST
A EVROPSKÉ VÝZVY**

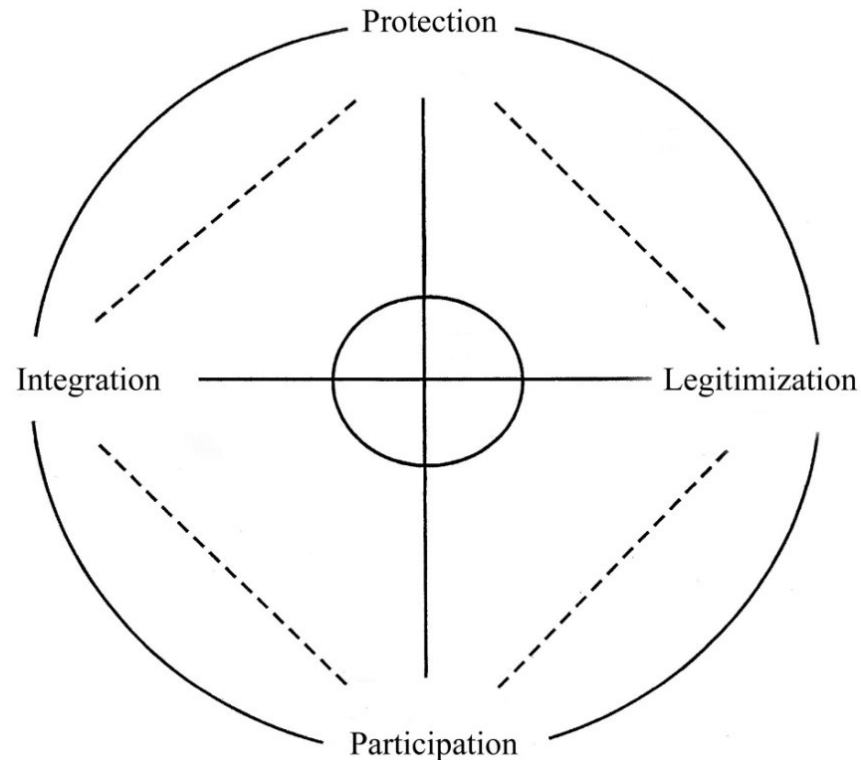
KAREL B. MÜLLER

TRITON

Podmínky splnění kurzu:
Závěrečný test: 70 %
Aktivní účast na přednáškách:
10 %
Seminární práce: 20 % (není
povinná), 2 až 3 tisíce slov

OBČANSKÁ SPOLEČNOST A DOBRÉ VLÁDNUTÍ Z TOCQUEVILLOVSKÉ PERSPEKTIVY

Funkce/Institute



Rizika (potřeba umenšovat)

- Zneužívání moci, anebo i slabý stát
- Pasivita, apatie, anebo nadbytek participace
- Krize důvěry, anebo nekritická důvěra
- Atomizace, anomie, anebo „nacionalismus“

INSTITUCIONÁLNÍ, MEZILIDSKÁ DŮVĚRA

INSTITUCE A DŮVĚRA!

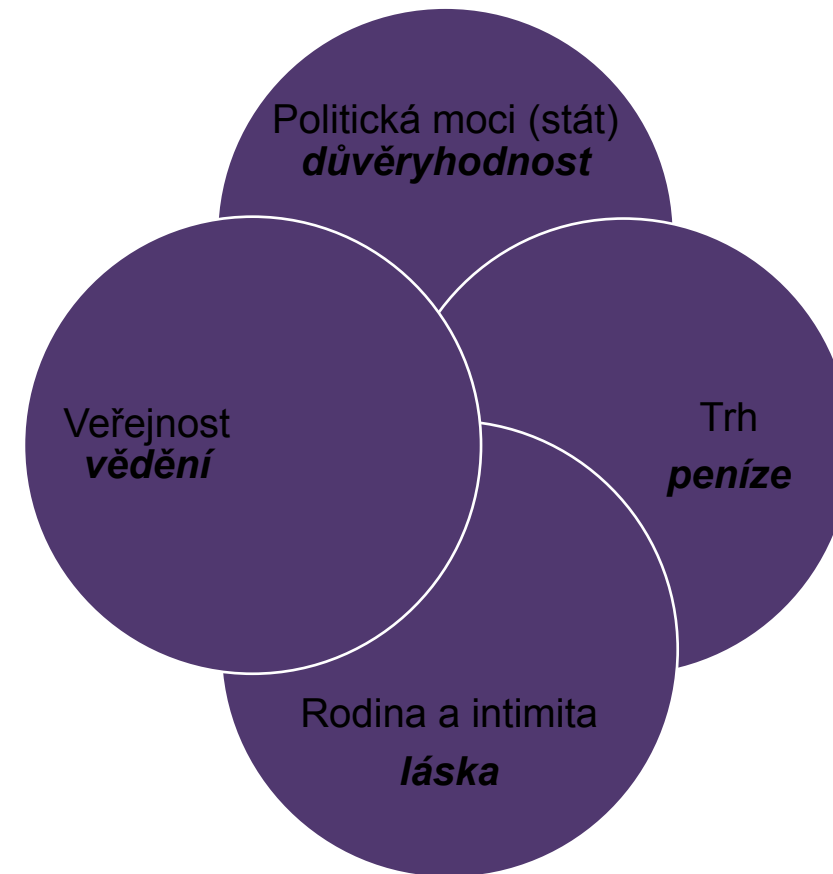
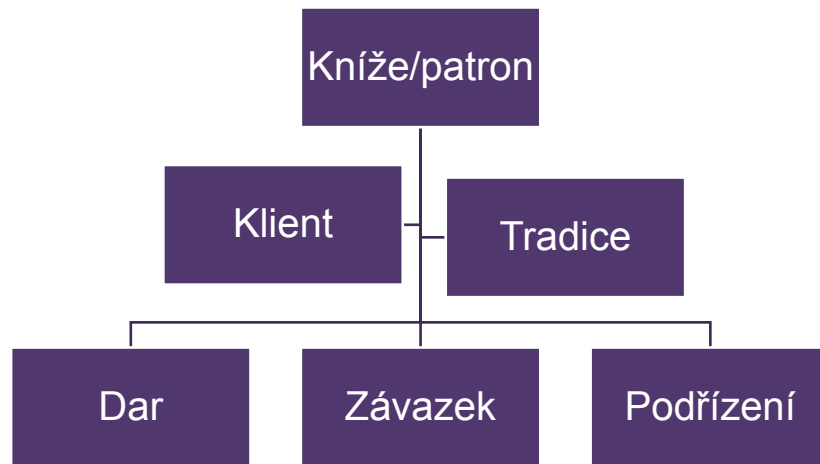
PROČ VADÍ NÍZKÁ DŮVĚRA V INSTITUCE?

JAK DŮVĚRU V POSILOVAT?



INSTITUCE VZNIKAJÍ V PRŮBĚHU FORMOVÁNÍ MODERNÍHO STÁTU, PERSPEKTIVA SOCIÁLNÍ DIFERENCIACE

KLIENTELISMUS VERSUS LIBERALISMUS



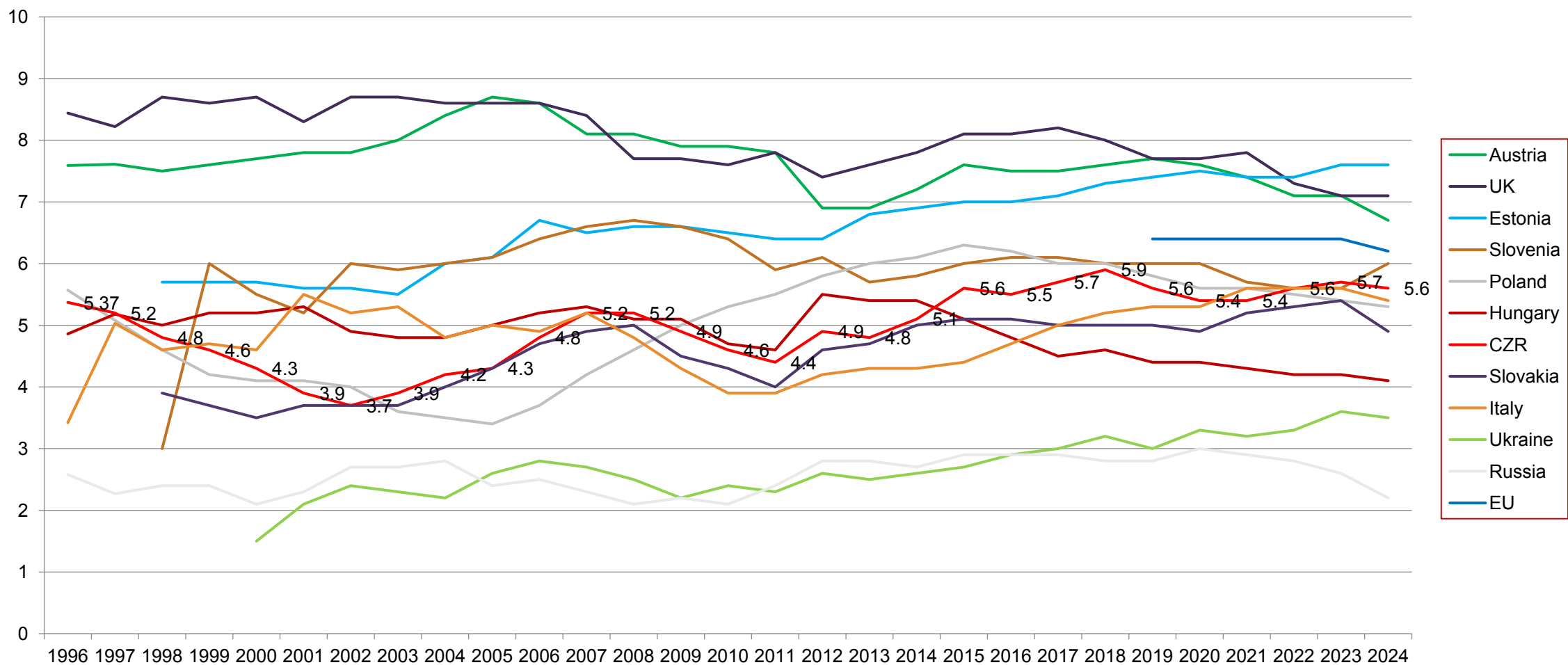
KRIZE INSTITUCÍ (LEGITIMITY/DŮVĚRY)

- **1) Selhávání (nefunkčnost) institucí: korupce, klientelismus, beztrestnost, průtahy ...**
- **2) Komunistické dědictví (represivita x služebnost institucí)**
- **3) Náklady demokratické transformace (zhasnout, frustrace, tunelování ...)**
- **4) Role vnějších faktorů: historická zkušenost, předsudky, ignorance, nedůvěra/strach, chudoba, živelná katastrofa ...**
- **Co znamená „odolnost“ liberálně-demokratické společnosti?**
- **Jak posilovat instituce? Aplikovat principy dobrého vládnutí!**

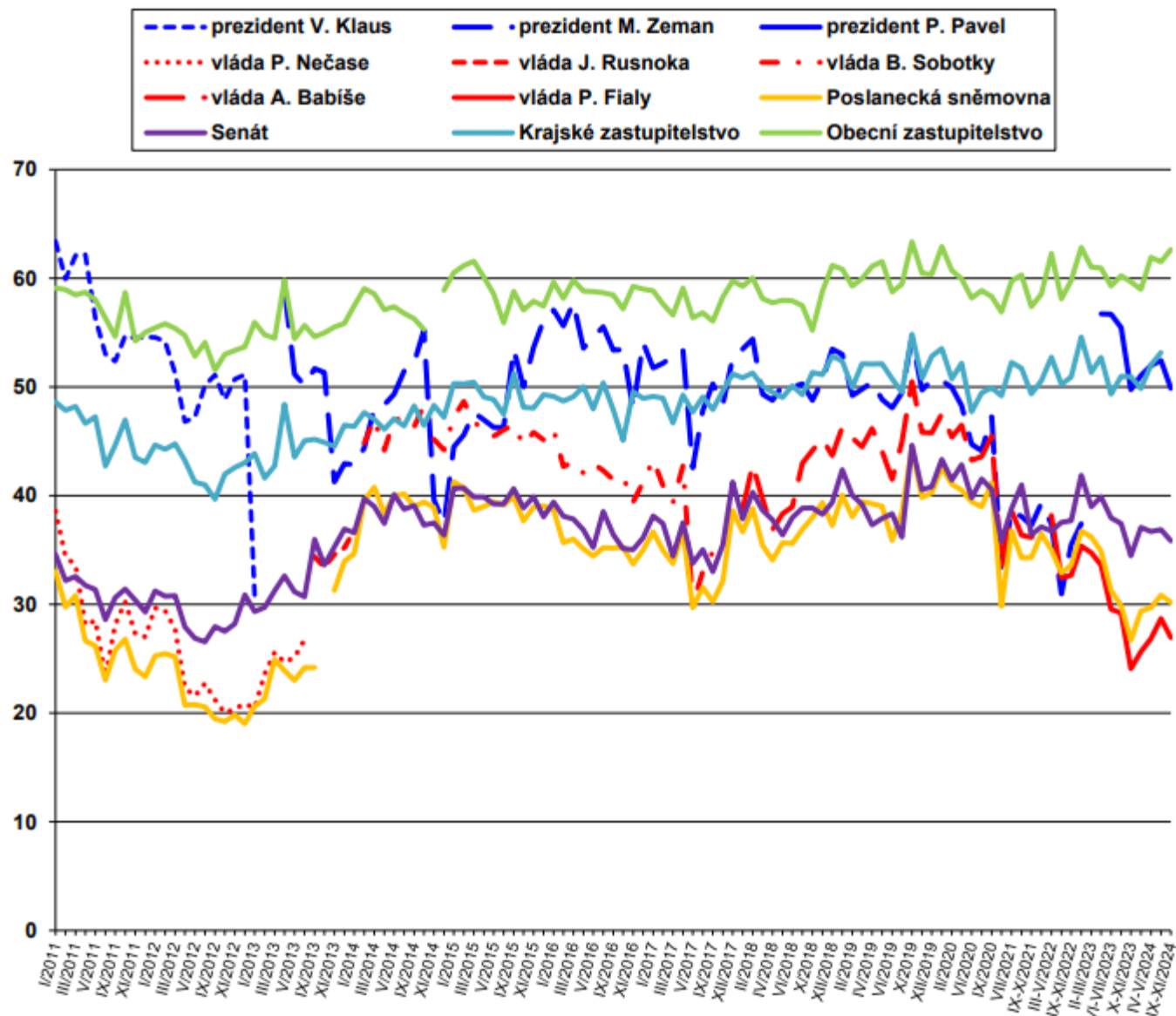
**JAK JSME NA TOM
S DŮVĚROU V INSTITUCE?**

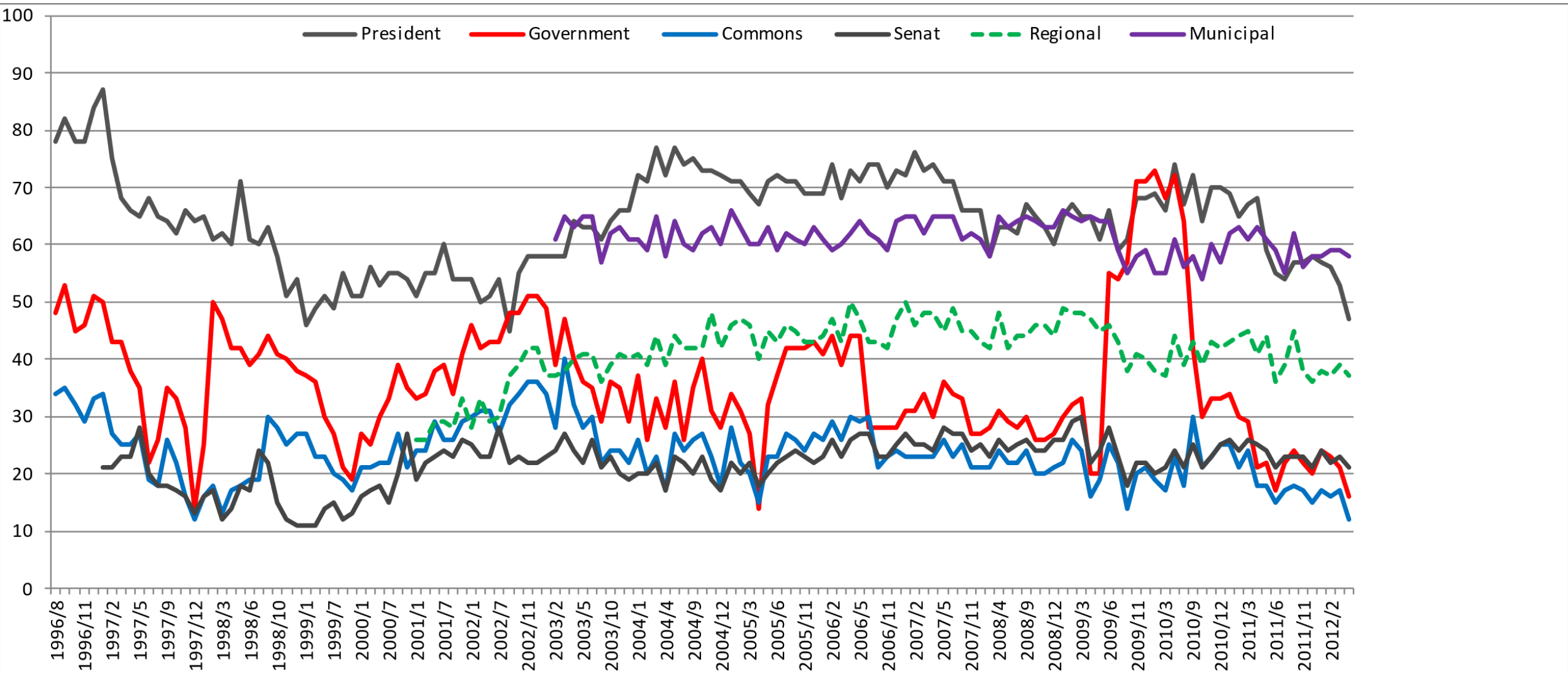


INDEX VNÍMÁNÍ KORUPCE (TI)

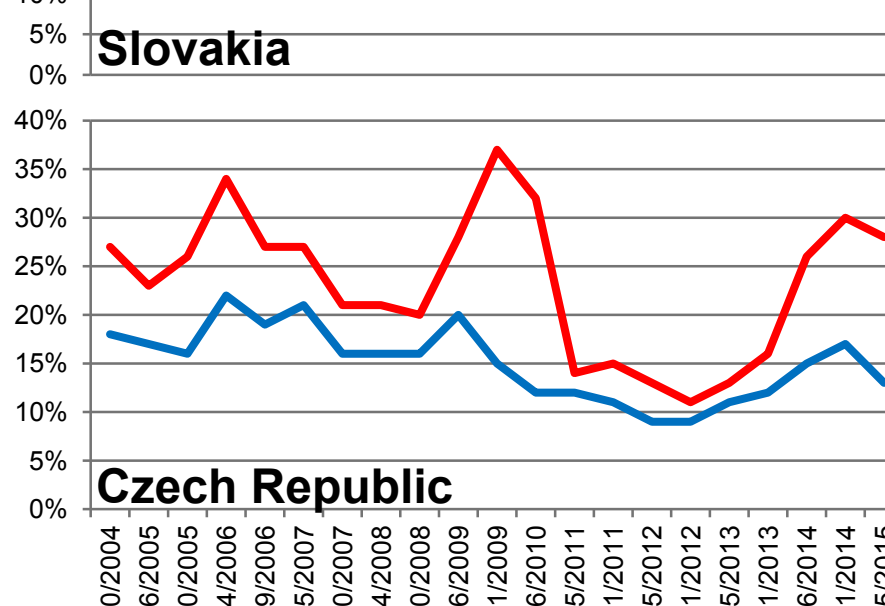
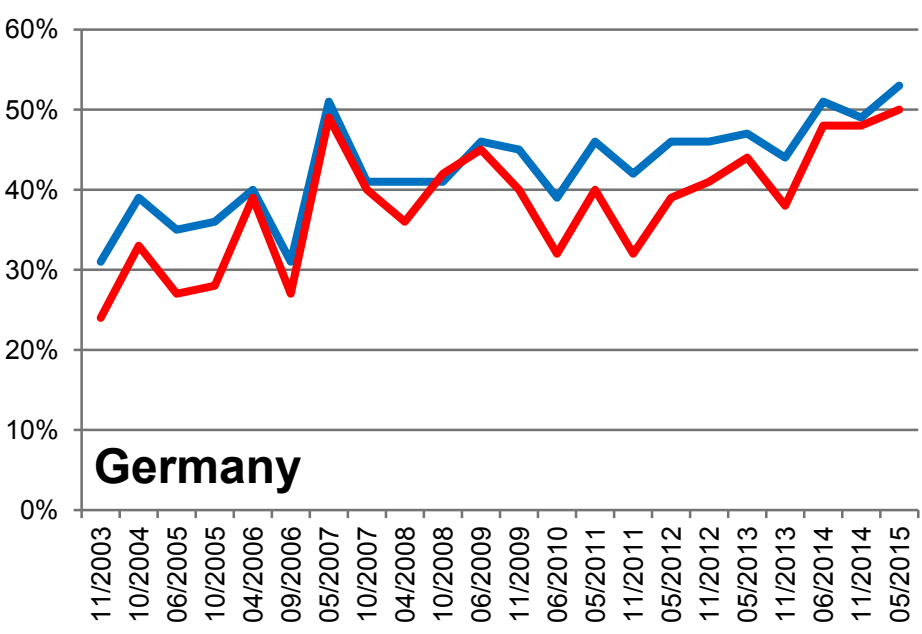
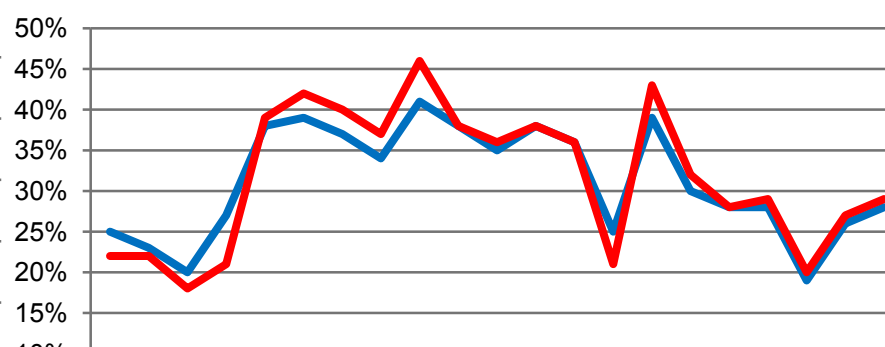
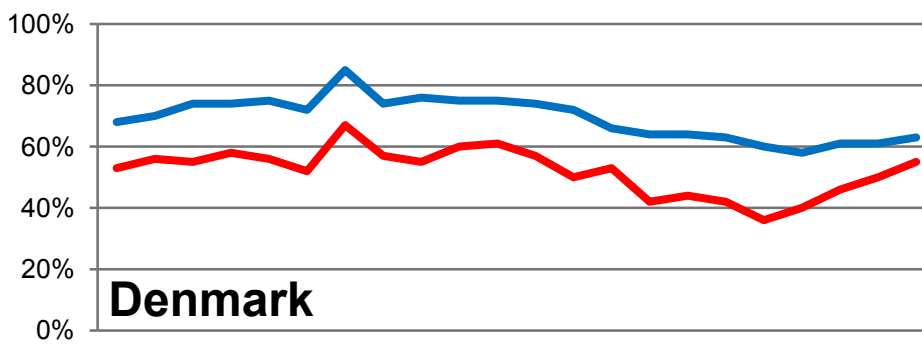
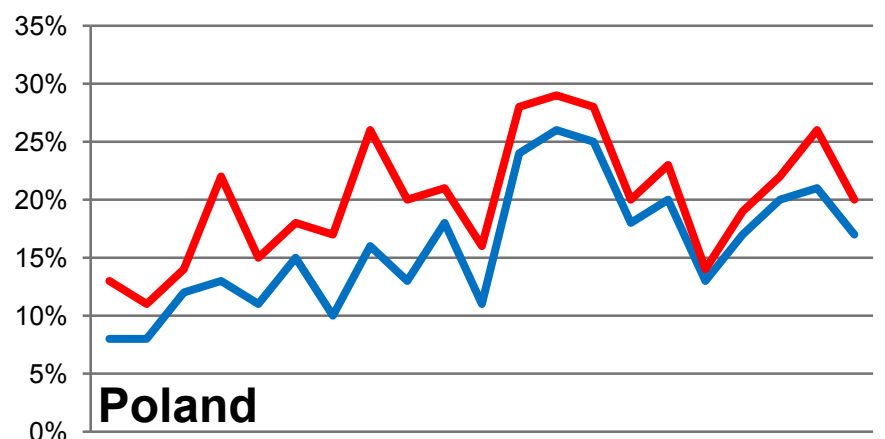
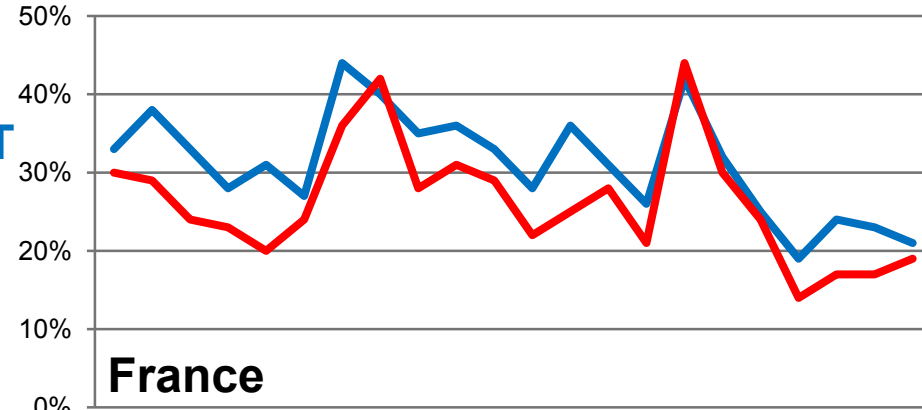


Graf 2: Důvěra ústavním institucím v letech 2011 - 2024 (index důvěry)²





VLÁDA
PARLAMENT



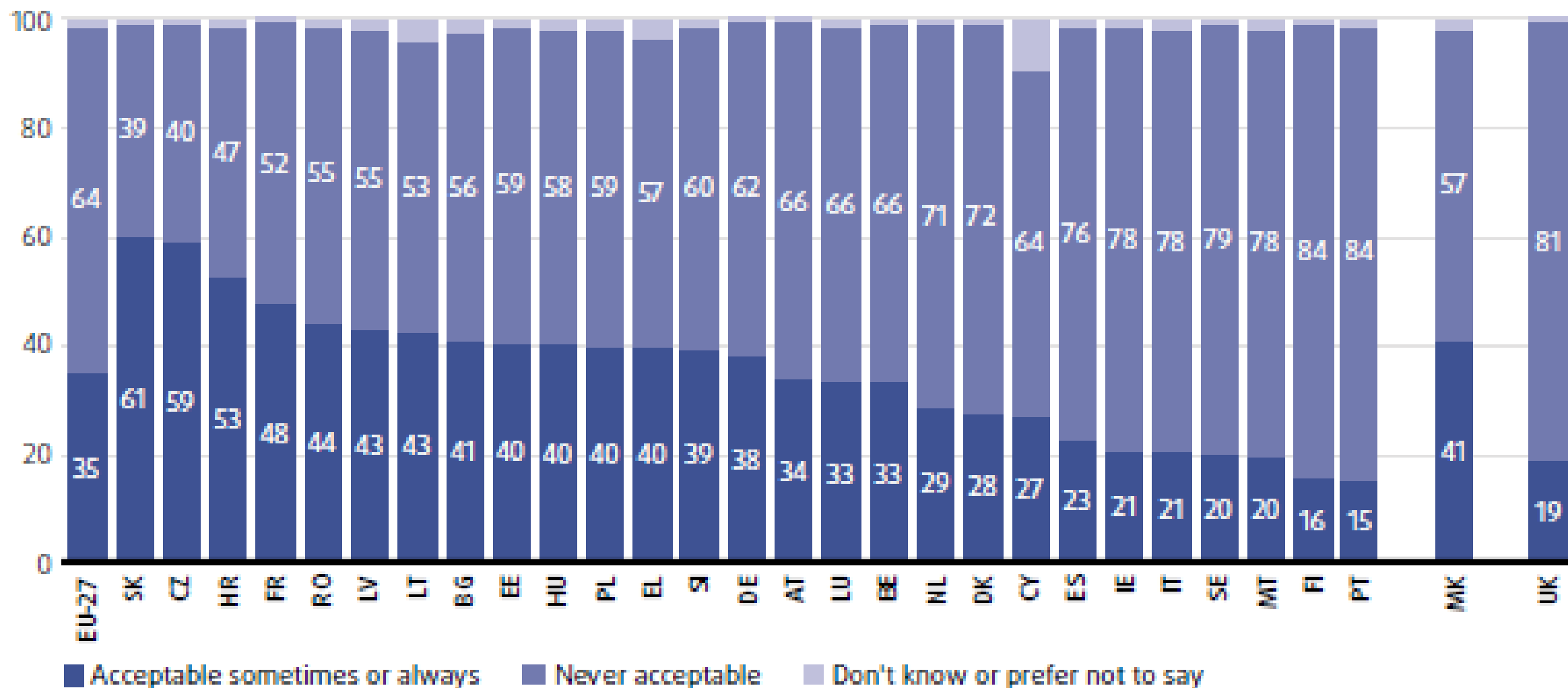
DŮVĚRA VE SNĚMOVNU

PRŮMĚR DŮVĚRY V NOVĚ ZVOLENÉ SNĚMOVNY: 29,4%

PRŮMĚRNÝ VOLEBNÍ NÁRŮST DŮVĚRY VE SNĚMOVNU: 6,6%

Rok voleb	Důvěra před volbami	Důvěra po volbách
1996	cca 22 %	cca 26 %
1998	cca 20 %	cca 27 %
2002	cca 24 %	cca 27 %
2006	cca 23 %	cca 28 %
2010	cca 28 %	cca 37 %
2013	cca 14 %	cca 25 %
2017	cca 23 %	cca 31 %
2021	cca 28 %	cca 34 %

FIGURE 24: VIEWS ON ACCEPTABILITY OF GIVING A GIFT TO OR DOING A FAVOUR FOR A PUBLIC OFFICIAL OR CIVIL SERVANT IF NEED SOMETHING URGENTLY FROM THEM, BY COUNTRY (%)



Source: FRA, Fundamental Rights Survey 2019 [Data collection in cooperation with CBS (NL), CTIE (LU) and Statistics Austria (AT)]

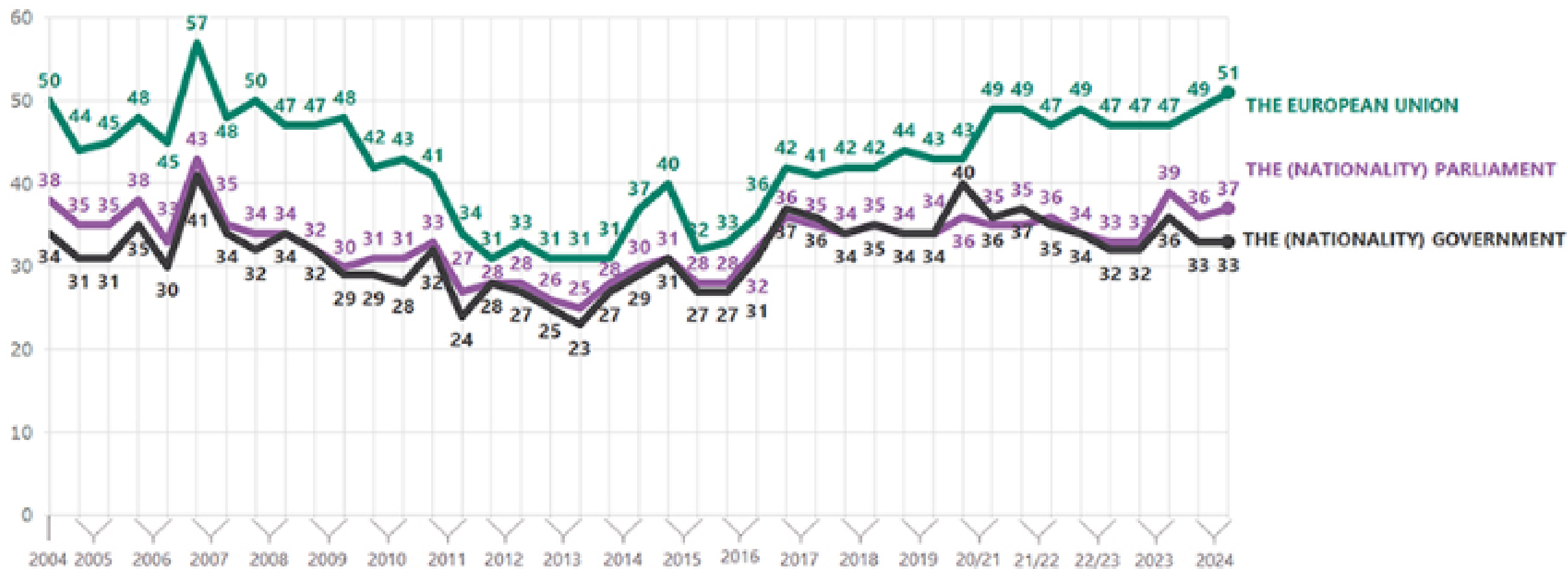
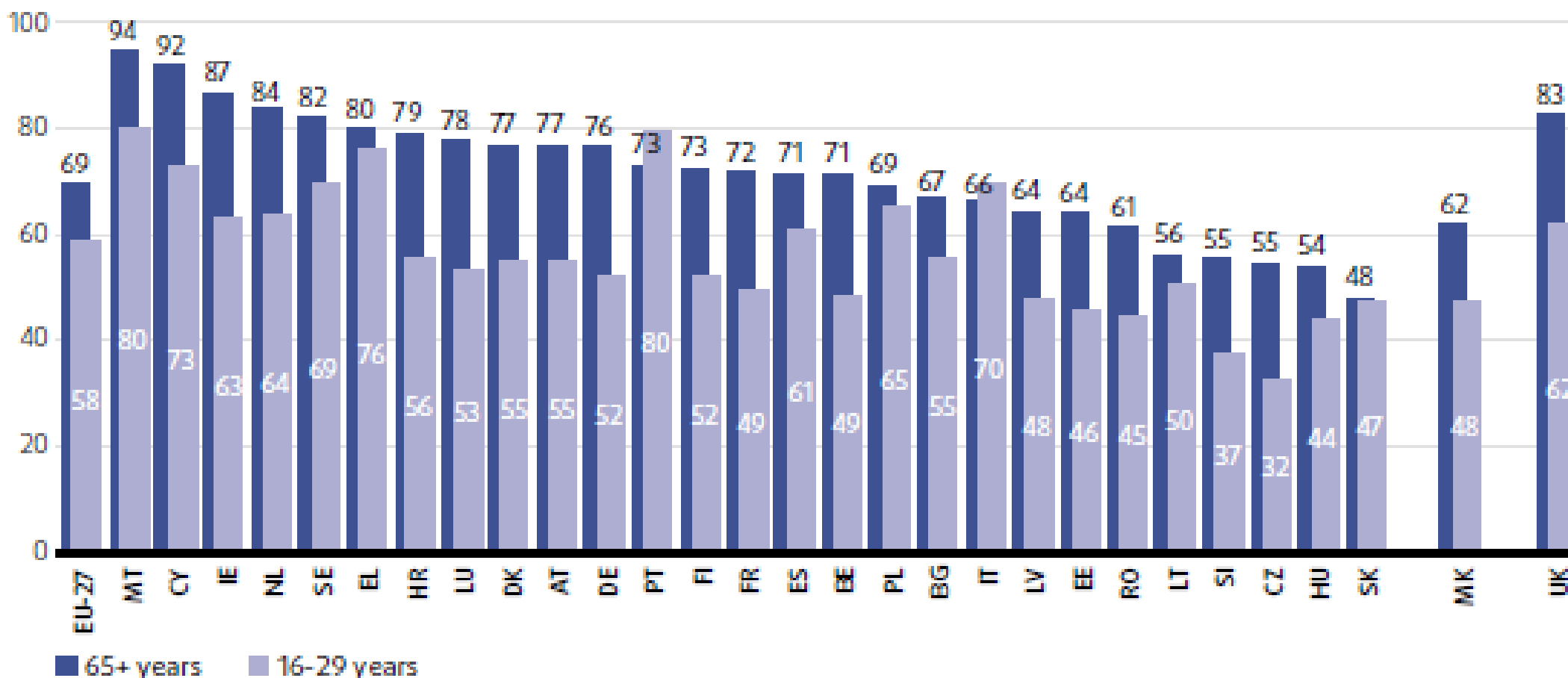
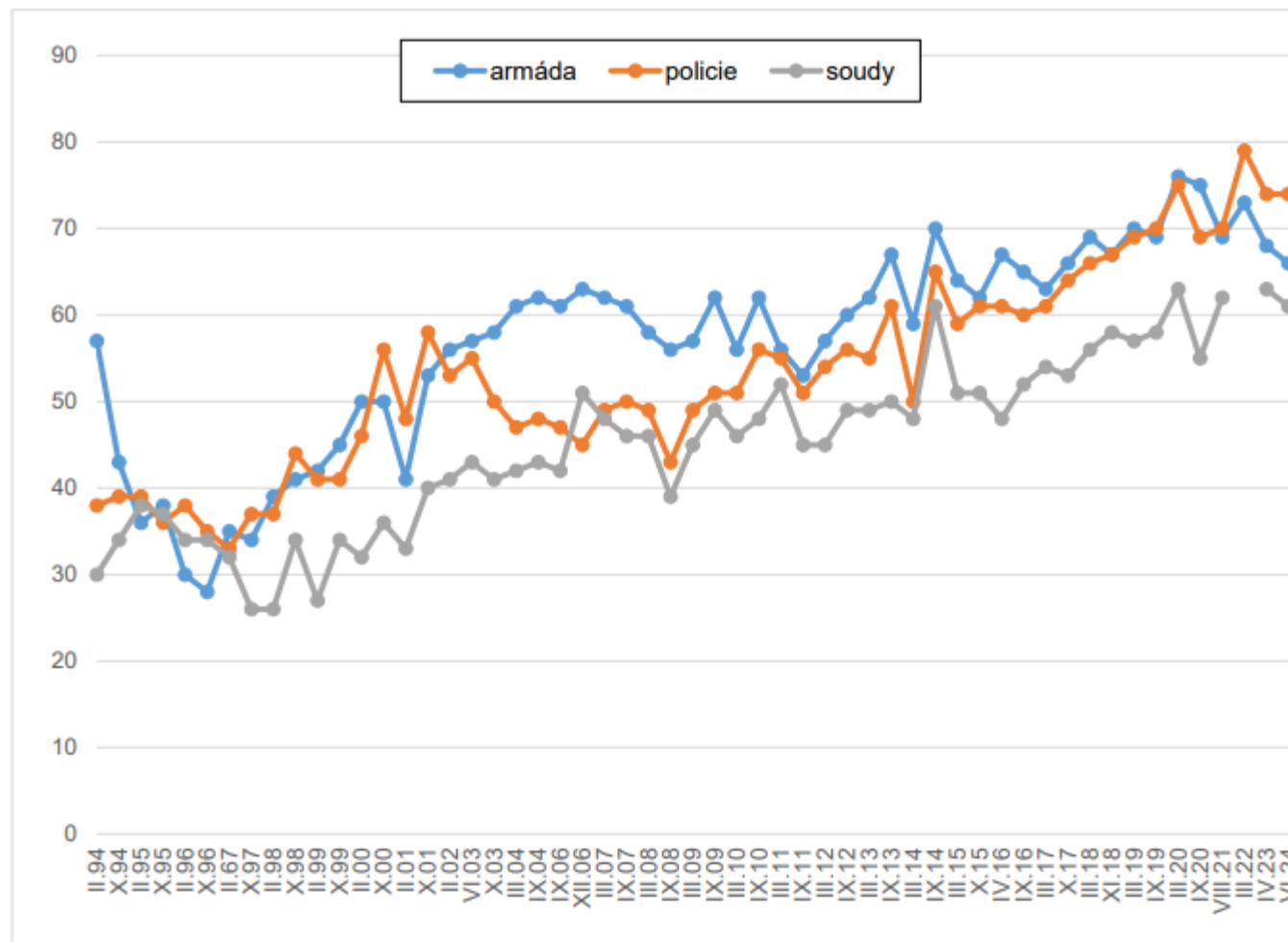


FIGURE 11: CONSIDERING FREEDOM OF OPPOSITION PARTIES TO CRITICISE THE GOVERNMENT TO BE OF HIGH IMPORTANCE, PEOPLE AGED 16-29 YEARS AND 65 YEARS AND OVER, BY COUNTRY (%) ⁴⁰



Source: FRA, Fundamental Rights Survey 2019 [Data collection in cooperation with CBS (NL), CTIE (LU) and Statistics Austria (AT)]

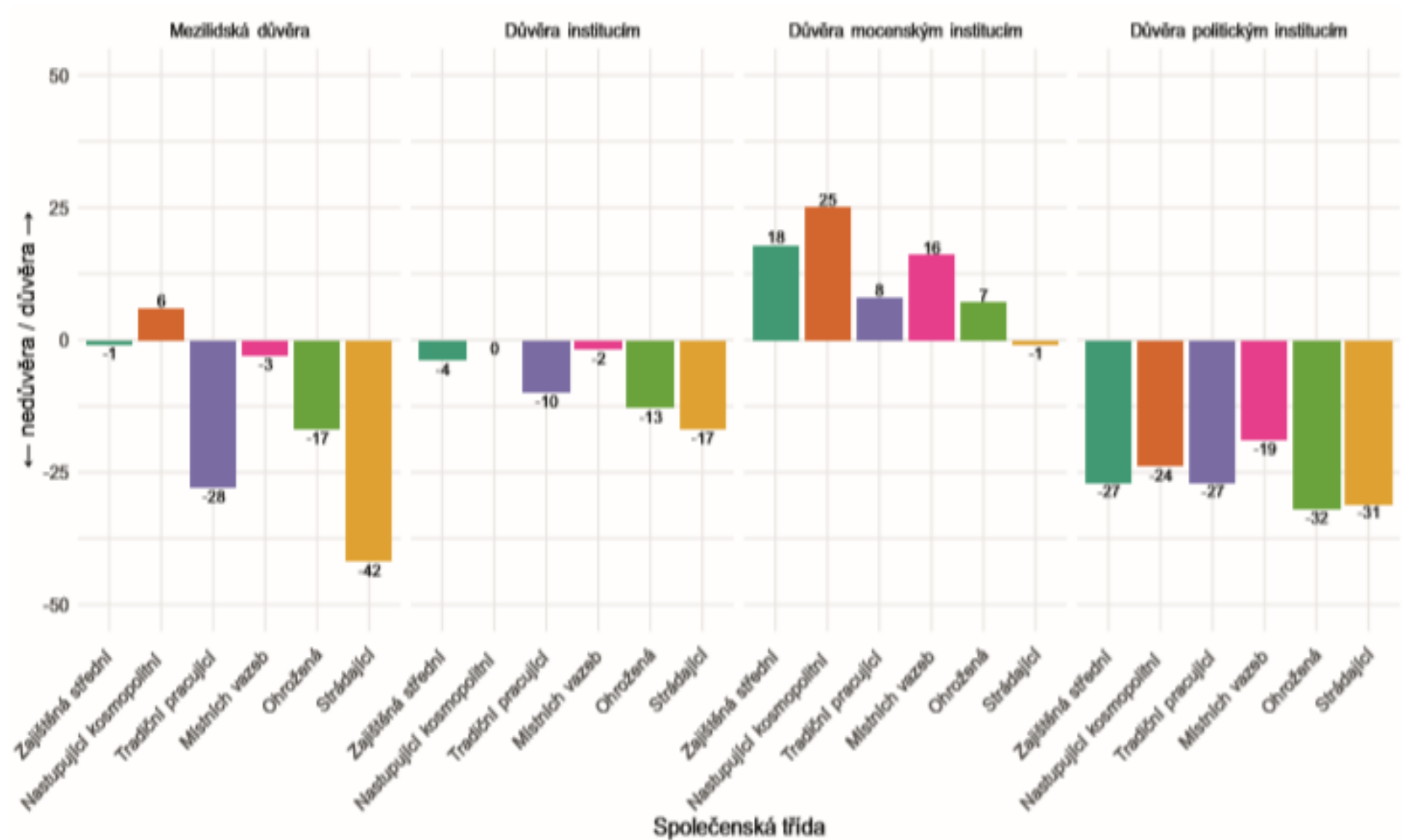
Graf 1: Vývoj důvěry armádě, policii a soudům (v %)



Pozn.: Údaje v grafu představují součet odpovědí "rozhodně důvěřuji" a "spíše důvěřuji" vyjádřený v procentech. V březnu 2022 nebyla otázka na důvěru soudům zahrnuta v dotazování.

Zdroj: CVVM SOÚ AV ČR, Naše společnost.

Komu a čemu (ne)důvěřují zástupci společenských tříd



Tabulka 1: Prestiž povolání (průměrné bodové hodnocení) v letech 2004-2019¹

Profese	2004		2007		2011		2013		2016		2019	
	prům.	poř.	prům.	poř.	prům.	poř.	prům.	poř.	prům.	poř.	prům.	poř.
Lékař	89,5	1.	89,8	1.	89,1	1.	91,5	1.	90,1	1.	88,6	1.
Vědec	80,7	2.	81,8	2.	75,4	2.	76,3	2.	77,1	2.	77,3	2.
Zdravotní sestra					73,9	3.	74,8	3.	72,8	3.	77,0	3.
Učitel na vysoké škole	78,5	3.	78,2	3.	72,4	4.	74,6	4.	72,7	4.	72,2	4.
Učitel na základní škole	71,3	4.	70,7	4.	70,3	5.	71,1	5.	70,8	5.	70,1	5.
Soudce	64,8	6.	65,0	7.	61,0	7.	66,3	6.	64,3	6.	67,5	6.
Projektant	64,1	7.	65,5	6.	61,7	6.	62,6	8.	61,4	7.	61,4	7.
Soukromý zemědělec	59,1	10.	59,0	8.	60,3	9.	63,9	7.	58,3	9.	61,1	8.
Policista	47,6	20.	52,1	13.	53,9	11.	55,7	10.	56,3	10.	60,8	9.
Programátor	66,3	5.	65,7	5.	60,8	8.	59,7	9.	59,7	8.	60,3	10.
Voják z povolání	44,8	22.	46,4	21.	48,3	17.	49,7	16.	53,4	12.	56,4	11.
Truhlář	50,8	16.	51,4	14.	53,2	12.	55,6	11.	52,1	13.	55,9	12.
Starosta	60,1	8.	57,4	9.	52,6	14.	53,1	13.	54,3	11.	53,9	13.
Majitel malého obchodu	51,2	15.	50,1	16.	51,4	15.	54,8	12.	50,3	15.	52,7	14.
Účetní	53,5	14.	51,3	15.	54,1	10.	52,3	14.	50,5	14.	51,8	15.
Profesionální sportovec	56,1	11.	55,6	10.	51,2	16.	47,6	18.	49,3	16.	50,6	16.
Manažer	59,4	9.	55,4	11.	53,0	13.	50,2	15.	48,9	17.	50,5	17.
Stavební dělník					48,1	18.	49,3	17.	44,0	19.	47,4	18.
Bankovní úředník	50,2	18.	48,7	20.	46,9	19.	45,7	19.	42,3	20.	45,5	19.
Ministr	53,8	13.	50,0	17.	38,0	24.	37,9	24.	46,7	18.	43,9	20.
Prodavač	42,8	24.	41,5	23.	43,6	21.	44,7	20.	40,5	23.	43,5	21.
Novinář	54,4	12.	53,0	12.	46,5	20.	43,8	21.	40,9	21.	40,3	22.
Sekretářka	43,7	23.	40,5	24.	41,4	23.	40,0	22.	37,3	24.	38,5	23.
Kněz	46,1	21.	43,2	22.	42,8	22.	38,0	23.	40,8	22.	36,7	24.
Uklízečka	29,4	26.	29,0	26.	34,0	25.	34,2	25.	29,0	26.	34,5	25.
Poslanec	39,9	25.	36,5	25.	27,0	26.	25,1	26.	31,2	25.	31,0	26.

Graf 10

Důvody zapojení do politického života



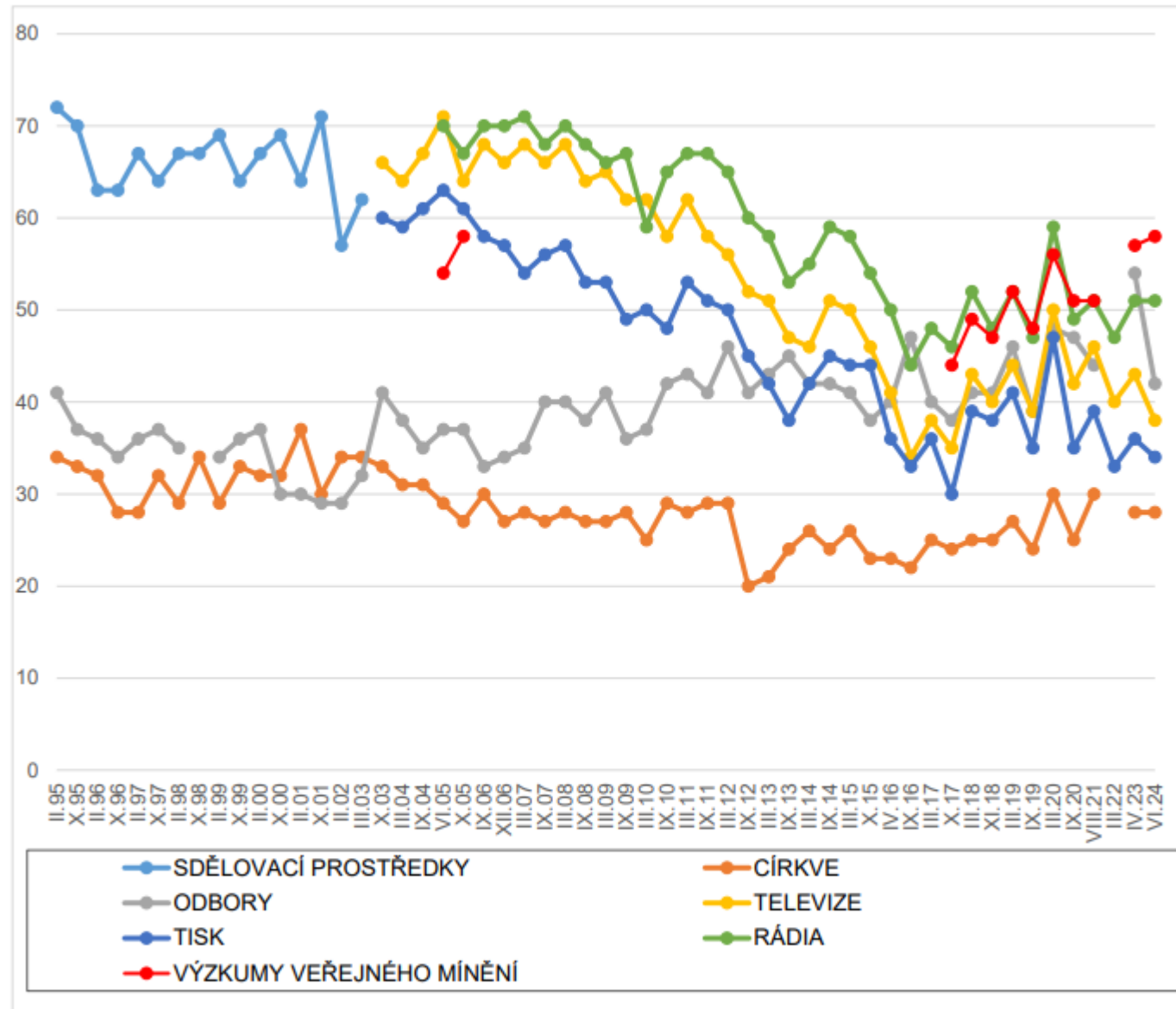
Znění otázky: „Proč se podle Vás zapojují lidé do politického života? Z jakých důvodů jdou lidé do politiky?“

Zdroj: STEM pro CNN prima News, 9/2021, kvótně reprezentativní šetření dospělé populace ČR, n=1014

INTEGRACE SOUDRŽNOST/KOHEZE DŮVĚRA



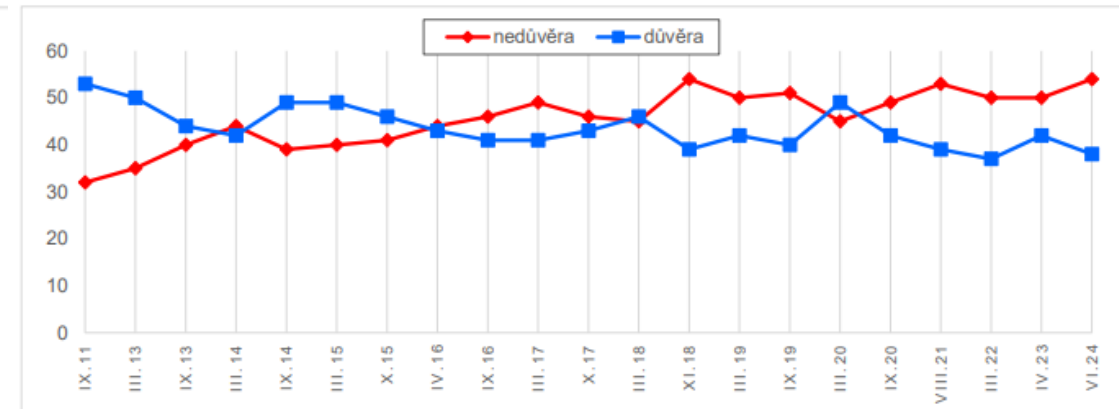
Graf 2: Vývoj důvěry médiím, odborům, církvím a výzkumům veřejného mínění (v %)



Pozn.: Údaje v grafu představují součet odpovědí "rozhodně důvěřuji" a "spíše důvěřuji" vyjádřený v procentech.

Zdroj: CVVM SOÚ AV ČR, Naše společnost.

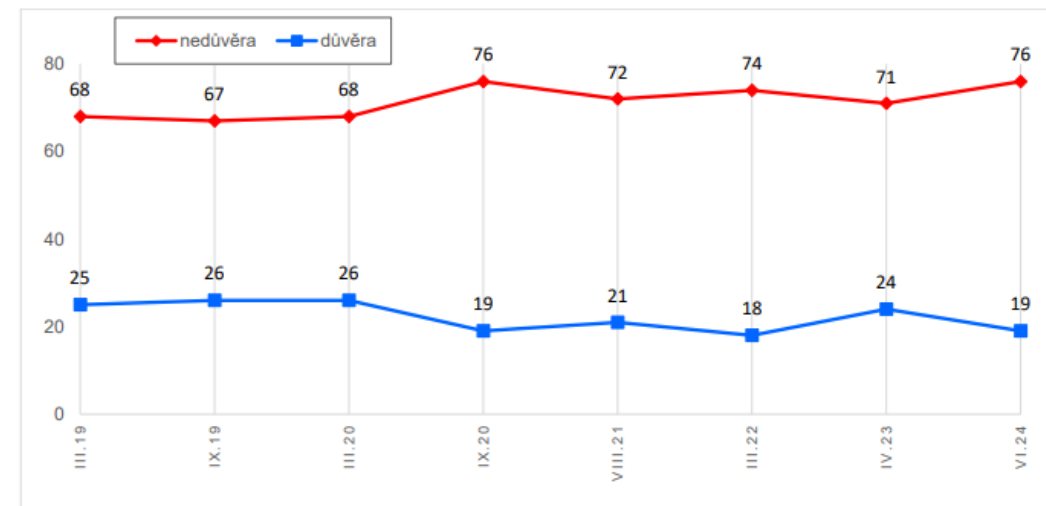
Graf 5: Důvěra/nedůvěra internetu (časové srovnání v %)



Pozn.: Údaje v grafu představují součet odpovědí "rozhodně důvěřuji" a "spíše důvěřuji", respektive „spíše nedůvěřuji“ a „rozhodně nedůvěřuji“ vyjádřený v procentech.

Zdroj: CVVM SOÚ AV ČR, Naše společnost.

Graf 6: Důvěra/nedůvěra politickým stranám a hnutím (časové srovnání v %)

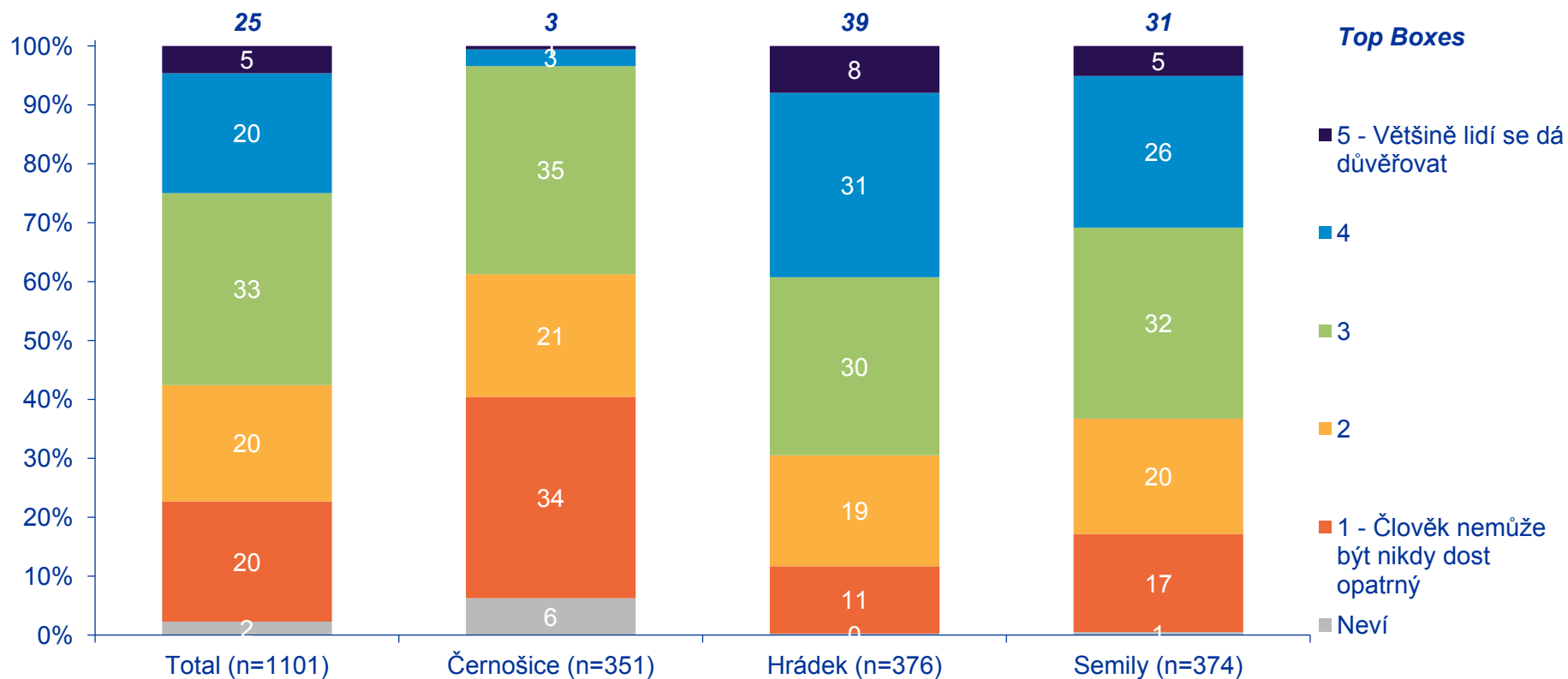


Pozn.: Údaje v grafu představují součet odpovědí "rozhodně důvěřuji" a "spíše důvěřuji", respektive „spíše nedůvěřuji“ a „rozhodně nedůvěřuji“ vyjádřený v procentech.

Zdroj: CVVM SOÚ AV ČR, Naše společnost.

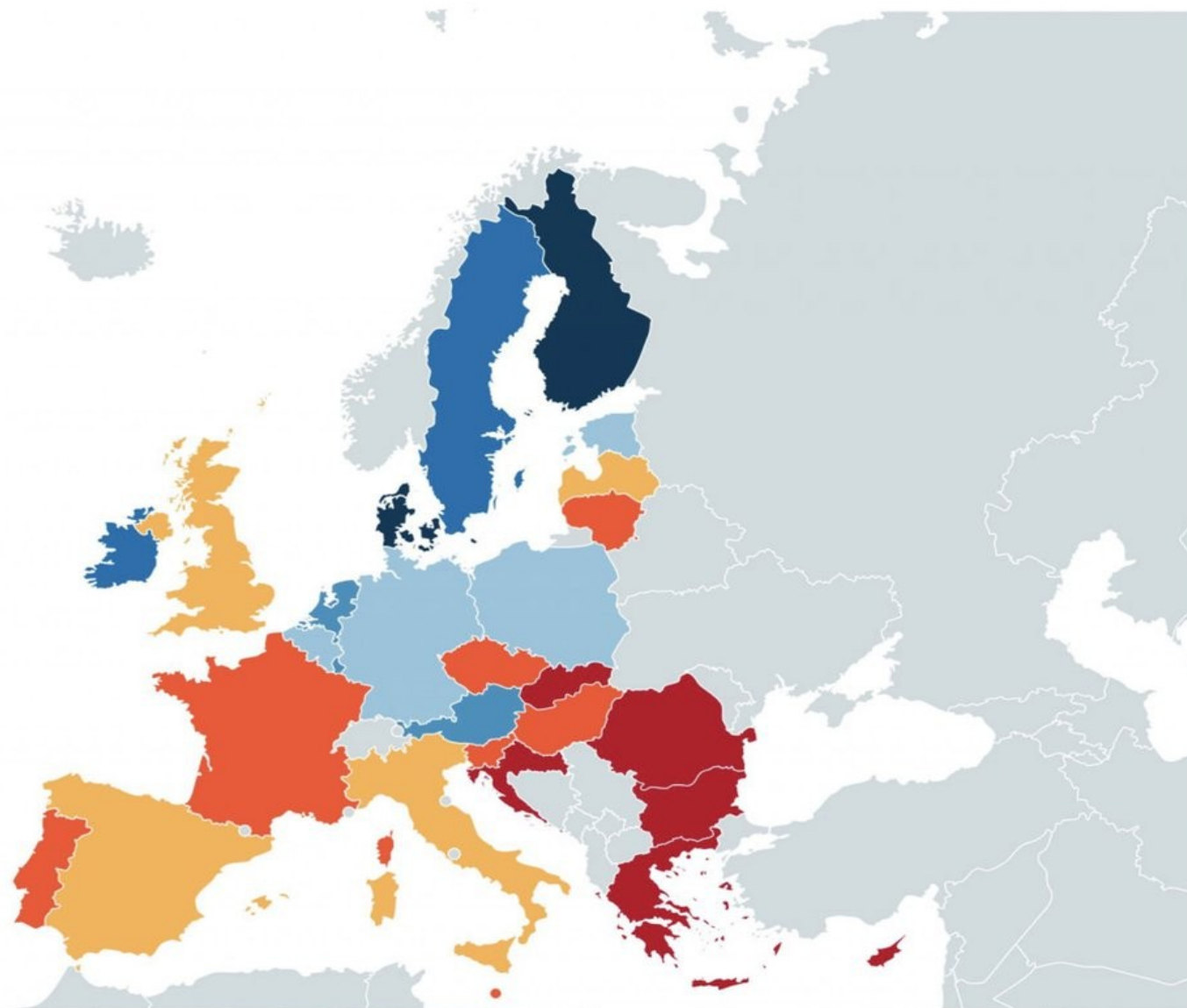
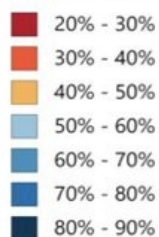
MÍRA DŮVĚRY V DRUHÉ LIDI

Obecně vzato, řekl/a byste, že se většině lidí dá důvěřovat, nebo že nemůže být člověk při jednání s lidmi nikdy dost opatrný? IPSOS 2014



How much people trust each other in EU countries

Generally speaking, most people in your country can be trusted (% of "Agree" answers)
- Eurobarometer 471 - April 2018



Tabulka 3: Mezilidská důvěra (v %)

	Rozhodně důvěřuji	Spíše důvěřuji	Spíše nedůvěřuji	Rozhodně nedůvěřuji	Neví	D/N	Rozdíl D-N	Průměr (1 – 4)
Nejbližší lidé	71	25	2	1	1	96/3	93	1,33
Obyčejní lidé	17	61	14	3	5	78/17	61	2,02

Pozn.: Položky v tabulce jsou seřazeny podle průměru v aktuálním výzkumu.

Zdroj: CVVM SOÚ AV ČR, Naše společnost 10. 6. – 27. 8. 2024, 922 respondentů starších 15 let, osobní rozhovor.

Tabulka 4: Mezilidská důvěra (časové srovnání v %)

	IX/20 D/N	VIII/21 D/N	III/22 D/N	IV/23 D/N	VI/24 D/N
Nejbližší lidé	94/5	95/4	98/1	94/6	96/3
Obyčejní lidé	79/18	78/18	79/16	73/22	78/17

Pozn.: Hodnoty v tabulce představují součet odpovědí „rozhodně důvěřuji“ a „spíše důvěřuji“, respektive „spíše nedůvěřuji“ a „rozhodně nedůvěřuji“ vyjádřené v procentech. Dopočet do 100% tvoří odpovědi „nevím“.

Zdroj: CVVM SOÚ AV ČR, Naše společnost.

Důvěra obyčejným lidem roste spolu s věkem respondentů. Důvěra k nejbližším lidem mírně sílí spolu s rostoucí spokojeností s vlastním životem a se zlepšujícím se subjektivním hodnocením životní úrovně vlastní domácnosti.

- **TOP – DOWN**
(Nerovnost, nespravedlnost)
- **IN – OUT**
(Imigrace)
- **US – THEM**
(Diversita, identita)
- **TODAY – TOMORROW**
(Ekologie, klima)



RŮZNÁ VYPRÁVĚNÍ O JEDNÉ SPOLEČNOSTI

Martin Buchtík

M^da

**FRIEDRICH
EBERT
STIFTUNG**

RŮZNÁ VYPRÁVĚNÍ O JEDNÉ SPOLEČNOSTI

RŮZNÁ VYPRÁVĚNÍ O JEDNÉ SPOLEČNOSTI

RŮZNÁ VYPRÁVĚNÍ O JEDNÉ SPOLEČNOSTI

RŮZNÁ VYPRÁVĚNÍ O JEDNÉ SPOLEČNOSTI

RŮZNÁ VYPRÁVĚNÍ O JEDNÉ SPOLEČNOSTI

RŮZNÁ VYPRÁVĚNÍ O JEDNÉ SPOLEČNOSTI

RŮZNÁ VYPRÁVĚNÍ O JEDNÉ SPOLEČNOSTI

RŮZNÁ VYPRÁVĚNÍ O JEDNÉ SPOLEČNOSTI

RŮZNÁ VYPRÁVĚNÍ O JEDNÉ SPOLEČNOSTI

RŮZNÁ VYPRÁVĚNÍ O JEDNÉ SPOLEČNOSTI

RŮZNÁ VYPRÁVĚNÍ O JEDNÉ SPOLEČNOSTI

RŮZNÁ VYPRÁVĚNÍ O JEDNÉ SPOLEČNOSTI

RŮZNÁ VYPRÁVĚNÍ O JEDNÉ SPOLEČNOSTI

RŮZNÁ VYPRÁVĚNÍ O JEDNÉ SPOLEČNOSTI

RŮZNÁ VYPRÁVĚNÍ O JEDNÉ SPOLEČNOSTI

RŮZNÁ VYPRÁVĚNÍ O JEDNÉ SPOLEČNOSTI

RŮZNÁ VYPRÁVĚNÍ O JEDNÉ SPOLEČNOSTI

RŮZNÁ VYPRÁVĚNÍ O JEDNÉ SPOLEČNOSTI

RŮZNÁ VYPRÁVĚNÍ O JEDNÉ SPOLEČNOSTI

RŮZNÁ VYPRÁVĚNÍ O JEDNÉ SPOLEČNOSTI

RŮZNÁ VYPRÁVĚNÍ O JEDNÉ SPOLEČNOSTI

RŮZNÁ VYPRÁVĚNÍ O JEDNÉ SPOLEČNOSTI

RŮZNÁ VYPRÁVĚNÍ O JEDNÉ SPOLEČNOSTI

30ⁱ

Rozdělení svobodou

Česká společnost po 30 letech

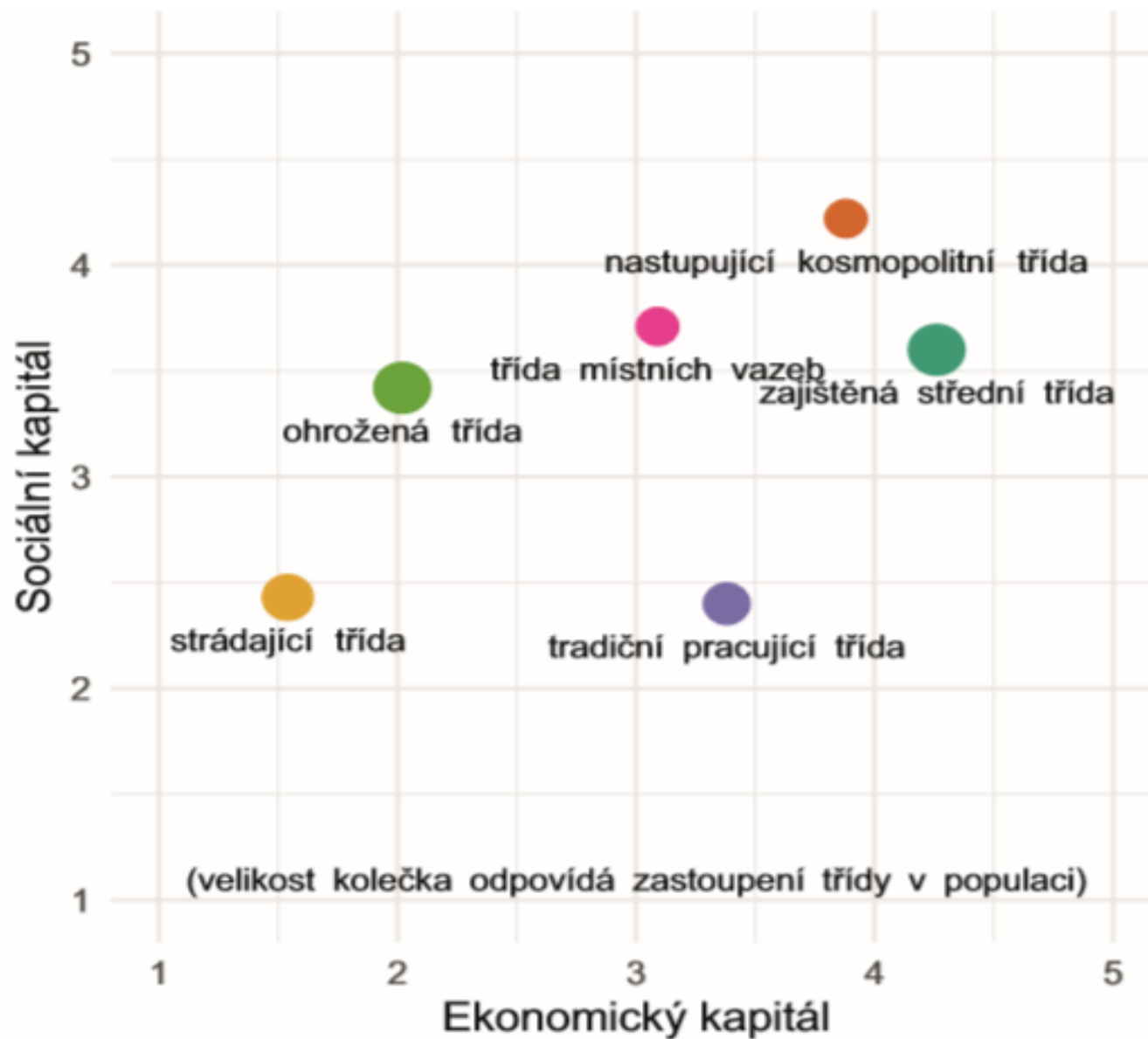
30ⁱ let svobody

 **CEVRO
UNIVERZITA**

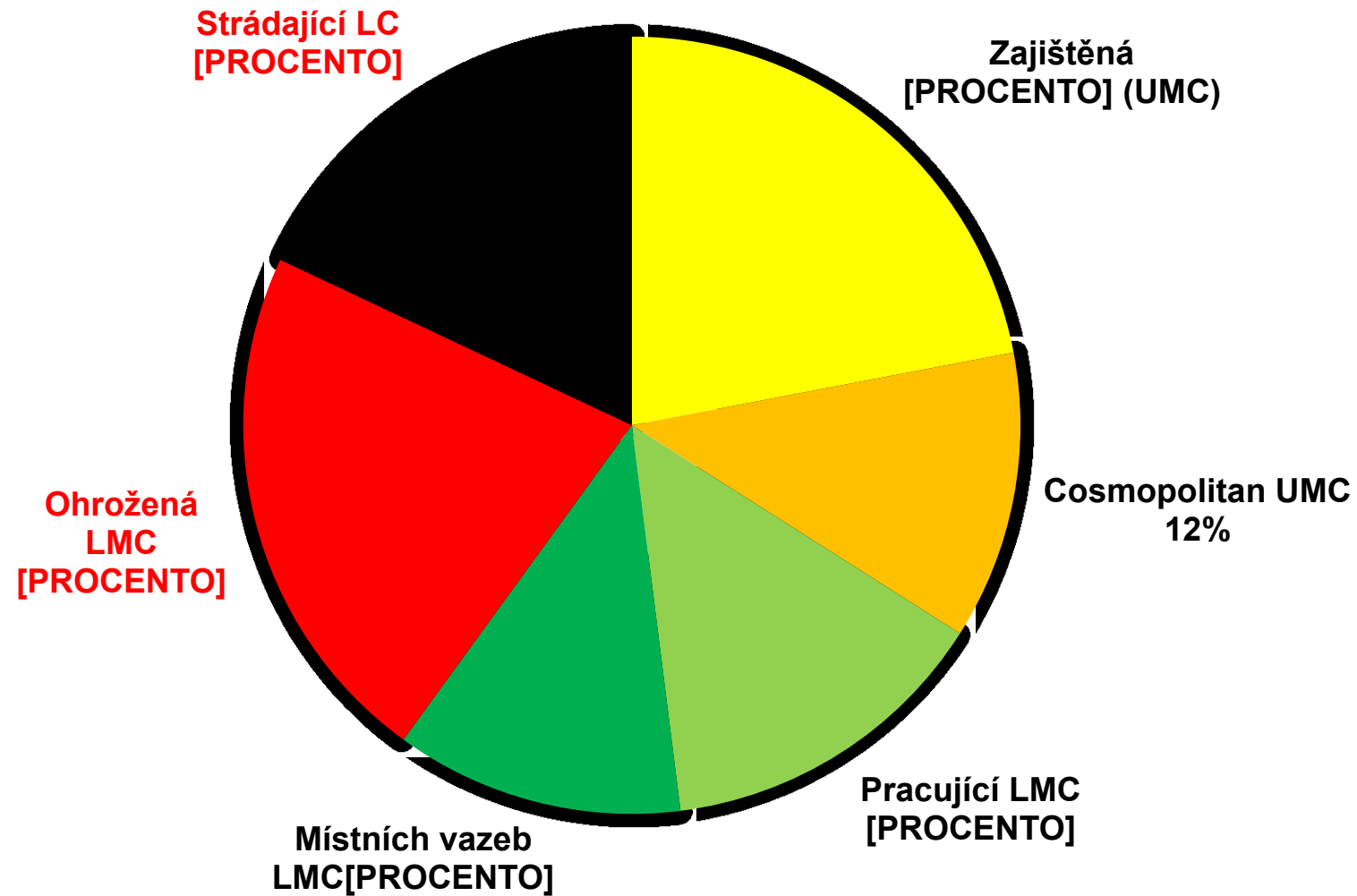
Typ	Třída	Složení kapitálů – co je pro ni typické	Jak je velká
Vyšší střední	Zajištěná střední třída	Vysoký příjem a majetek, ale jen mírně nadprůměrný sociální kapitál (kontakty, pomoc v okolí), kulturní kapitál a nové typy kompetencí (jazyky, počítače)	22,1 %
	Nastupující kosmopolitní třída	Vysoký či nadprůměrný příjem, ale omezený majetek. Vysoký sociální kapitál, kulturní kapitál a nové typy kompetencí	11,9 %
Nižší střední	Tradiční pracující třída	Nadprůměrný příjem a majetek, ale velmi nízký sociální, kulturní kapitál i nové typy kompetencí	14,4 %
	Třída místních vazeb	Nadprůměrný majetek a sociální kapitál (kontakty, pomoc v okolí), ale nižší příjmy a kulturní kapitál a nové typy kompetencí	11,8 %
	Ohrožená třída	Solidní sociální, kulturní i lidský kapitál (nové kompetence), ale velmi nízký majetek a příjmy	22,2 %
Nižší	Strádající třída	Velmi nízký příjem, majetek a zároveň malý sociální kapitál a nové typy kompetencí	17,6 %

Na rozdíl od Velké Británie v Česku nelze nalézt třídu, která by měla velmi vysoké všechny typy kapitálů a zároveň tvořila více než 0,5 až 1 % populace. Otázce formování elit, které v krátké porevoluční historii ještě nestačily nakumulovat všechny typy kapitálu, se věnuje kapitola Kam zmizely elity.

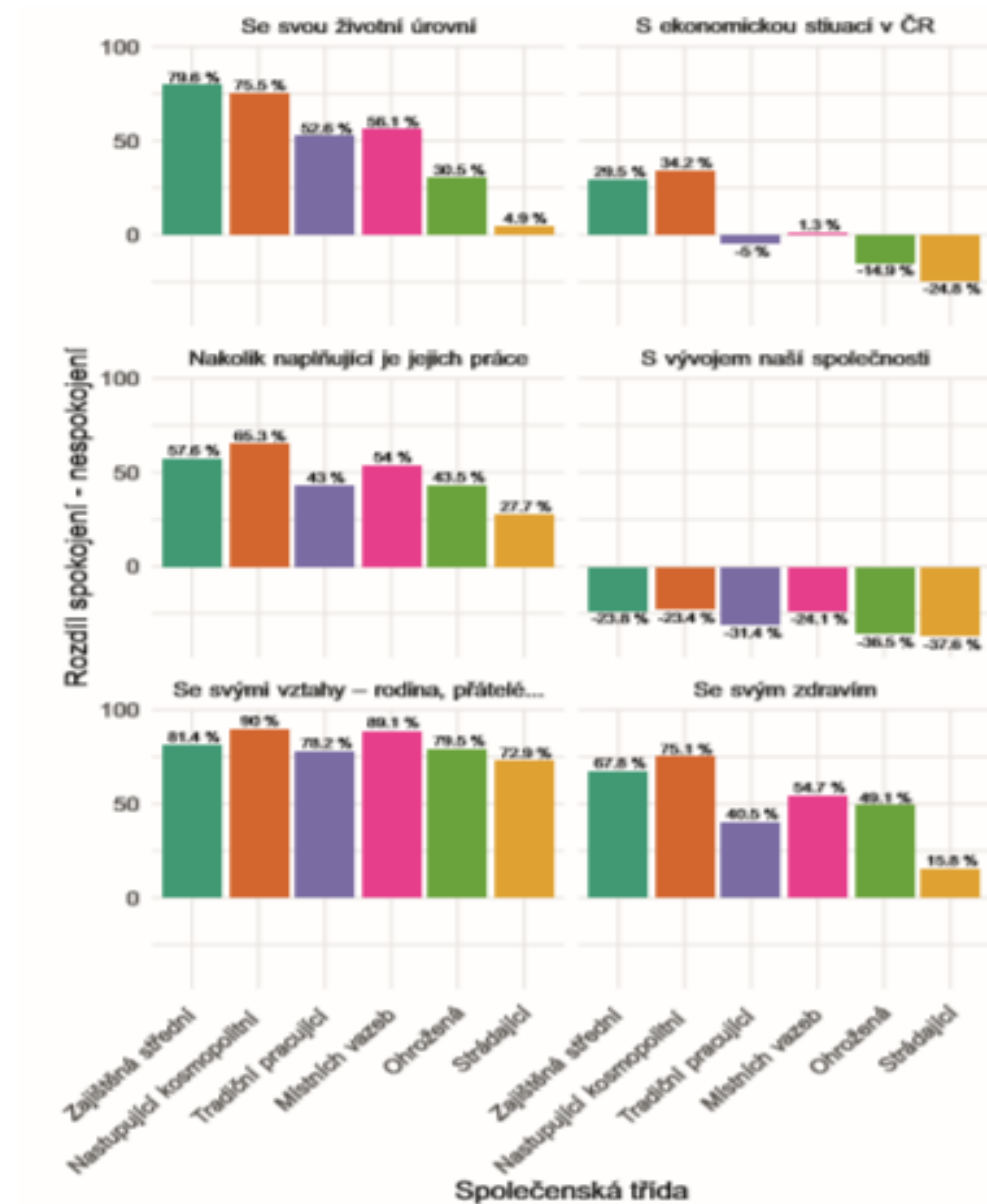
Pozice tříd z hlediska různých kapitálů



SOCIAL STRATIFICATION IN CZR, 2019



Spokojenost s rozměry života. Rozdíl zastoupení spokojených – nespokojených



Unikátní výzkum: vztah k Evropské unii dělí českou společnost do šesti skupin. Zjistěte, do které patříte

Praha | Anna Urbanová, Petr Kočí a jgr | 26. února 2024

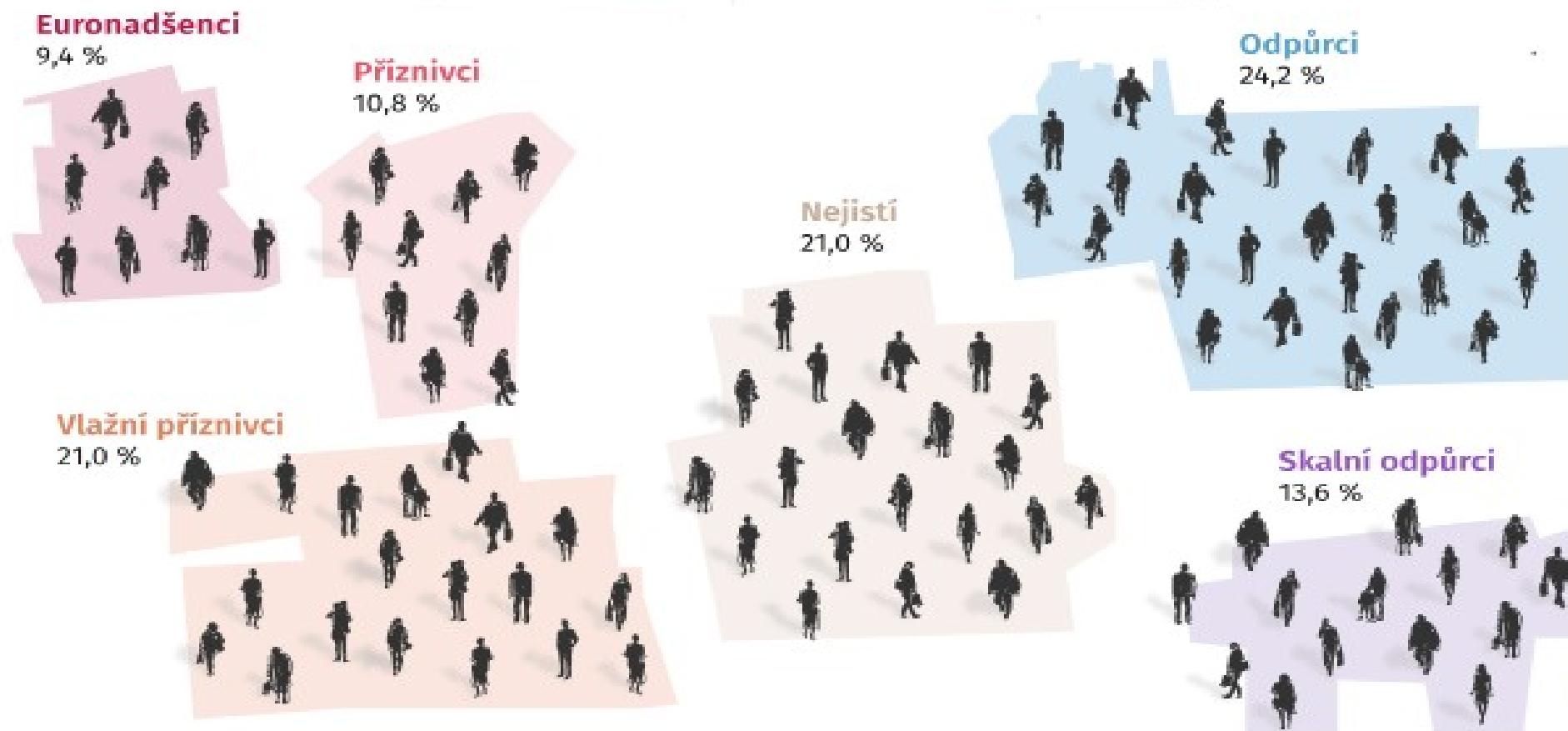


Čtěte celý článek



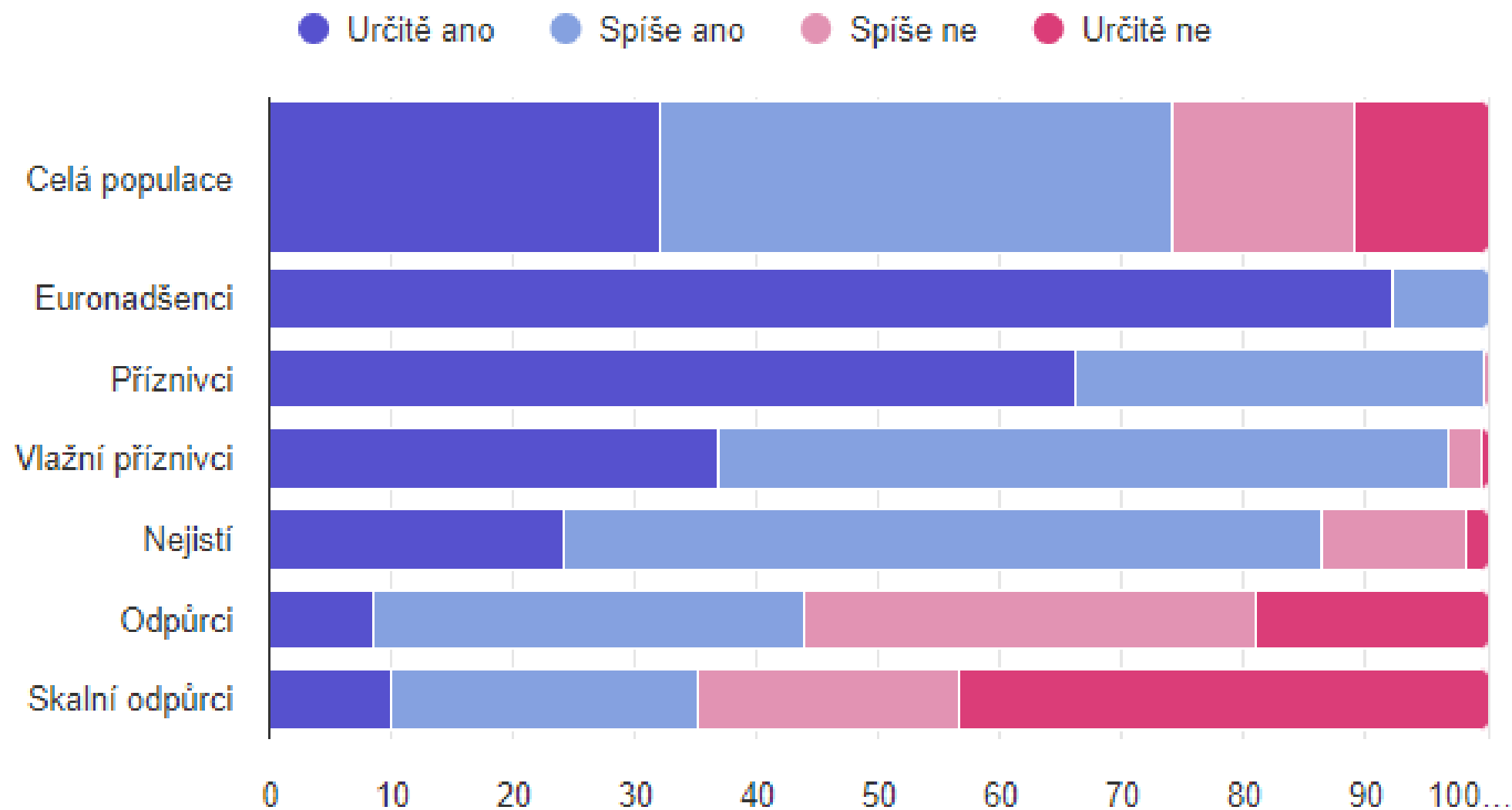
Ilustrace: Šest skupin projektu Rozdělení Evropou | Foto

ROZDĚLENÍ EVROPOU

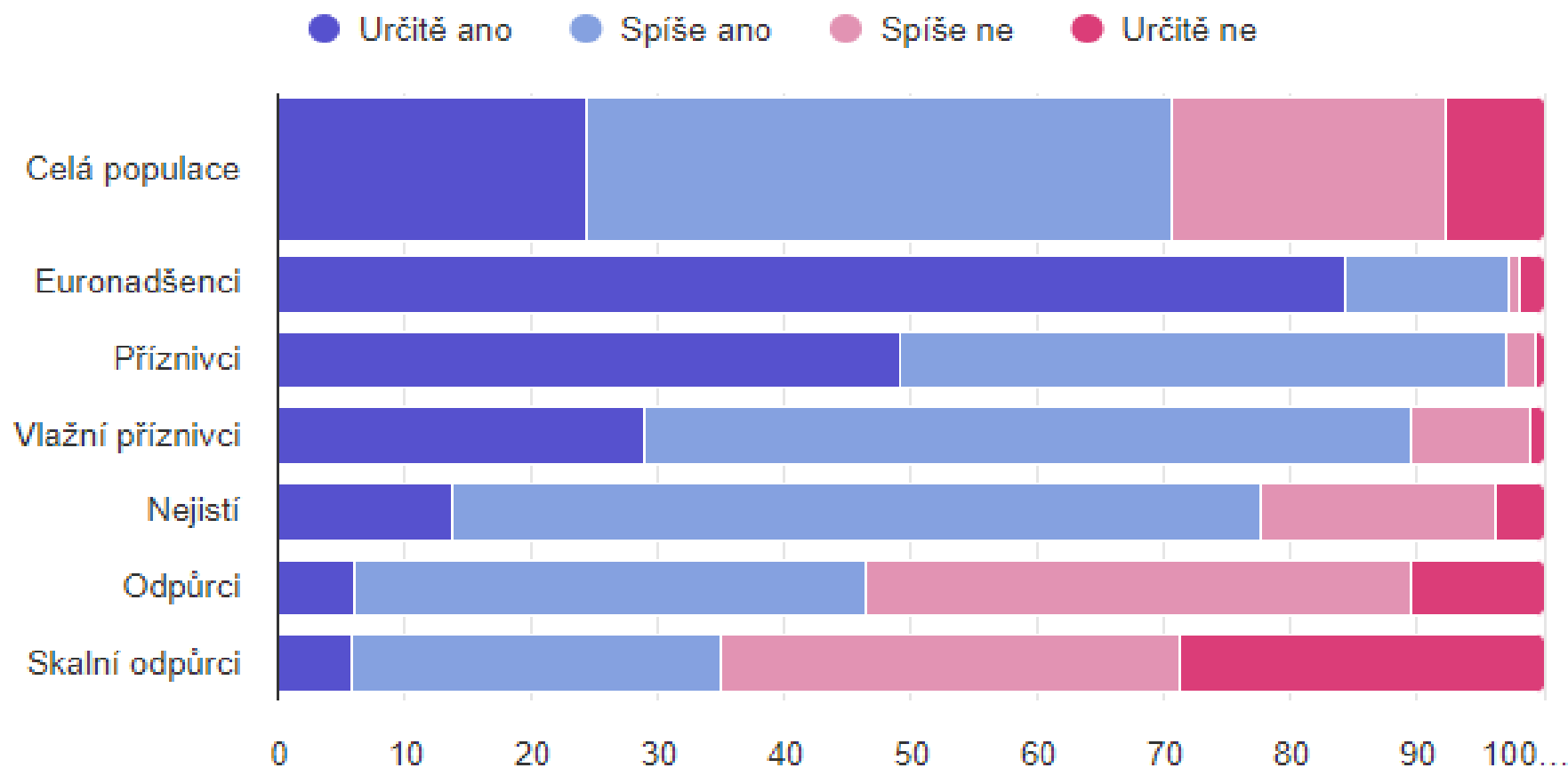


Zdroj dat: STEM/Český rozhlas | Vizualizace dat: Kristína Pšorn Zákopčanová, Toy Box

Cítíte vy osobně sounáležitost s Evropou, cítíte se být Evropanem?



Je podle vás nezbytné, aby Česká republika byla součástí širšího celku dalších států, aby mohla uspět při řešení složitých záležitostí?



Společnost nedůvěry:

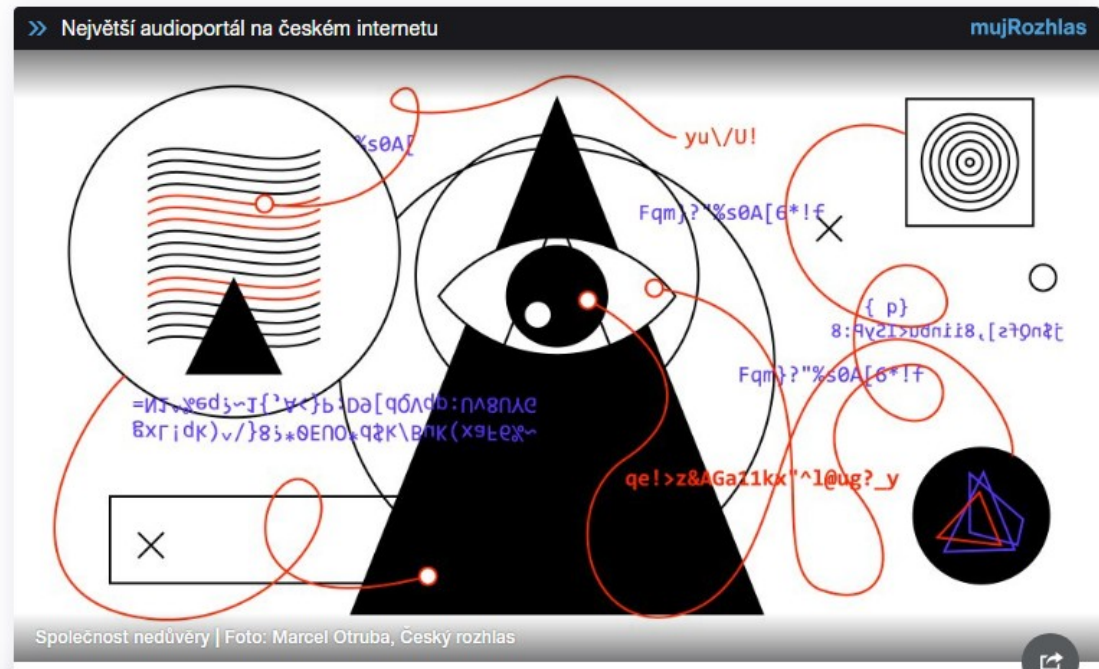
konspirace umetají cestu autoritářům,
klíčovou roli hraje důvěra v systém

Praha | Tomáš Pika a Jan Cibulka | 16. června 2023

Společnost nedůvěry. Unikátní projekt odhaluje konspirace a dezinformace v Česku

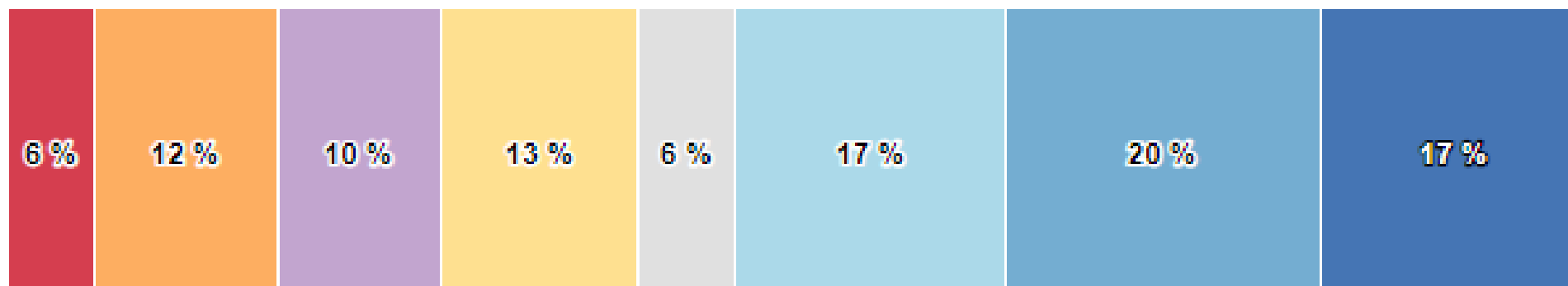
© 16. červen 2023 | Seriál Radiožurnálu

PROJEKT WEBU IROZHLAS.CZ,
INSTITUTU SYRIA
SOCIOLOGICKÉHO ÚSTAVU AV ČR
UKAZUJE, JAKÉ DEZINFORMACE
REZONUJÍ V ČESKÉ
SPOLEČNOSTI. NA
RADIOŽURNÁLU POSLOUCHEJTE
JAKO SERIÁL ...



Skupiny lidí podle vztahu k dezinformacím a konspiracím

lidé aktivní na internetu, do 65 let



- Silní příznivci
- Mírní příznivci zaměřeni na covid-19
- Mírní příznivci zaměřeni na migraci
- Něco na tom je
- Apatičtí
- Nezapojení odpůrci
- Mírní odpůrci
- Silní odpůrci

Do jaké míry souhlasíte nebo nesouhlasíte s následujícím výrokem? - Rusko bylo dotlačeno do války na Ukrajině kvůli nepřátelskému chování států NATO.

Mírní odpůrci

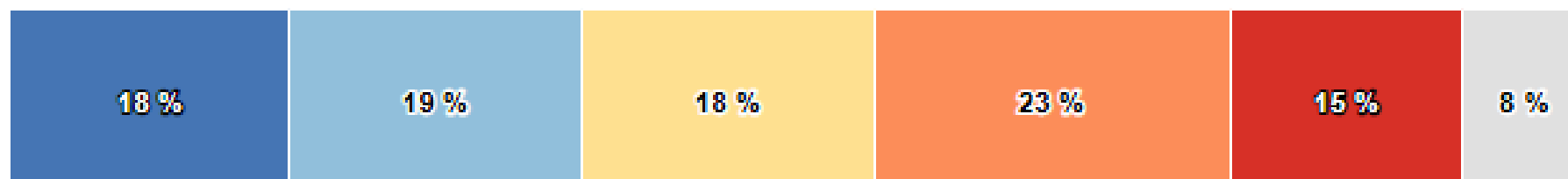
- Rozhodně souhlasím
- Spíše souhlasím
- Tak napůl
- Spíše nesouhlasím
- Rozhodně nesouhlasím
- Nevím



Do jaké míry souhlasíte nebo nesouhlasíte s následujícím výrokem? - Informace o závažných škodlivých důsledcích očkování proti covid-19 jsou cíleně zamlčovány.

Celkově

- Rozhodně souhlasím
- Spíše souhlasím
- Tak napůl
- Spíše nesouhlasím
- Rozhodně nesouhlasím
- Nevím



Do jaké míry souhlasíte nebo nesouhlasíte s následujícím výrokem? - Očkování proti covid-19 je součástí plánu na celosvětové snížení počtu lidí na zemi.

Celkově

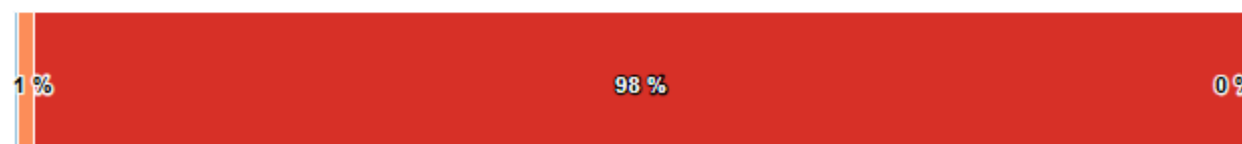
- Rozhodně souhlasím
- Spíše souhlasím
- Tak napůl
- Spíše nesouhlasím
- Rozhodně nesouhlasím
- Nevím



Do jaké míry souhlasíte nebo nesouhlasíte s následujícím výrokem? - Očkování proti covid-19 je součástí plánu na celosvětové snížení počtu lidí na zemi.

Silní odpůrci

- Rozhodně souhlasím
- Spíše souhlasím
- Tak napůl
- Spíše nesouhlasím
- Rozhodně nesouhlasím
- Nevím



Do jaké míry souhlasíte nebo nesouhlasíte s následujícím výrokem? - Očkování proti covid-19 je součástí plánu na celosvětové snížení počtu lidí na zemi.

Něco na tom je

- Rozhodně souhlasím
- Spíše souhlasím
- Tak napůl
- Spíše nesouhlasím
- Rozhodně nesouhlasím
- Nevím



Do jaké míry souhlasíte nebo nesouhlasíte s následujícím výrokem? - Očkování proti covid-19 je součástí plánu na celosvětové snížení počtu lidí na zemi.

Silní příznivci

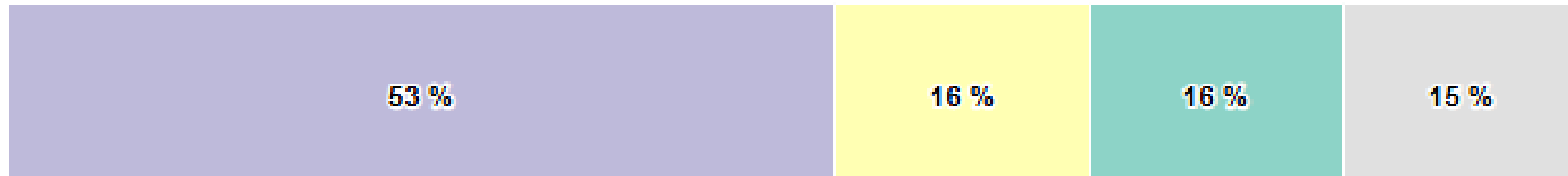
- Rozhodně souhlasím
- Spíše souhlasím
- Tak napůl
- Spíše nesouhlasím
- Rozhodně nesouhlasím
- Nevím



Se kterým z následujících výroků nejvíce souhlasíte?

Celkově

- Demokracie je lepší než jakýkoliv jiný způsob vlády.
- Za určitých okolností může být autoritativní způsob vládnutí lepší než demokratický.
- Pro lidi, jako jsem já, je jedno, zda máme demokratický nebo nedemokratický režim.
- Nevím



Jak často čtete či sledujete zprávy o politice a společenském dění v následujících médiích a zdrojích? - Zpravodajské weby jako Aeronet, Sputnik, AC24

Celkově

- Mnohokrát denně (více než 2x)
- Několikrát týdně
- Méně často
- 1-2x denně
- Přibližně jednou týdně
- Nikdy



Jak často čtete či sledujete zprávy o politice a společenském dění v následujících médiích a zdrojích? - Zpravodajské weby jako Aeronet, Sputnik, AC24

Apatičtí

- Mnohokrát denně (více než 2x)
- Několikrát týdně
- Méně často
- 1-2x denně
- Přibližně jednou týdně
- Nikdy



Jak často čtete či sledujete zprávy o politice a společenském dění v následujících médiích a zdrojích? - Zpravodajské weby jako Aeronet, Sputnik, AC24

Silní příznivci

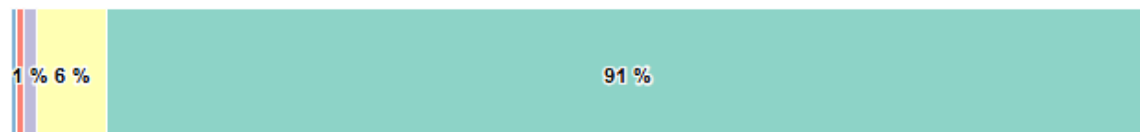
- Mnohokrát denně (více než 2x)
- Několikrát týdně
- Méně často
- 1-2x denně
- Přibližně jednou týdně
- Nikdy



Jak často čtete či sledujete zprávy o politice a společenském dění v následujících médiích a zdrojích? - Zpravodajské weby jako Aeronet, Sputnik, AC24

Silní odpůrci

- Mnohokrát denně (více než 2x)
- Několikrát týdně
- Méně často
- 1-2x denně
- Přibližně jednou týdně
- Nikdy



**JAK POSILOVAT
DŮVĚRU (V INSTITUCE)?**



CO DĚLAT?

JAK POSILOVAT DŮVĚRU V INSTITUCE?

JAK POSILOVAT ODOLNOST NAŠÍ SPOLEČNOSTI?

- **3 roviny důvěry – v sebe, druhé, instituce**
- **Sebedůvěra/sebevědomí – ontologické bezpečí x obavy, strach**
- **Interpersonální důvěra – v druhé, jiné, kolektivní jednání**
- **Institucionální důvěra – efektivita, otevřenost, transparentnost, přístupové body (profesionalita: responzivita, integrita) ...**
- **Past nedůvěry!**
- **Investovat (aktivní) důvěru (x stereotypní a priori nedůvěra)**
- **Důvěra v instituce jako projev občanského sebe/vědomí**
- **Občanská MINDFULNESS „terapie“ (:**