

OBČANSKÁ SPOLEČNOST A JEJÍ TRANSFORMACE

WWW.KARELMULLER.EU

21. 1. 2025





**ČEŠI,
OBČANSKÁ
SPOLEČNOST
A EVROPSKÉ VÝZVY**

KAREL B. MÜLLER

TRITON

Podmínky splnění kurzu:
Závěrečný test: 70 %
Aktivní účast na přednáškách:
10 %
Seminární práce: 20 % (není
povinná), 2 až 3 tisíce slov



Obsah

Poděkování	9
Předmluva (<i>Miloš Havelka</i>)	11
Úvod	14
1 Kvalita demokracie v Česku aneb málo vědecký úvod do problematiky	19
2 Občanská společnost	28
2.1 Empirická perspektiva	33
2.2 Spory o vymezení pojmu – generalisté, maximalisté, minimalisté	35
2.3 Normativní perspektiva	42
2.4 Komplementární (činnostně-strukturní) perspektiva	46
2.5 Záruky funkcionálních dimenzí ve vztahu občanské společnosti a státu	58
3 Občanská společnost v českých zemích: historické předpoklady, formy a perspektivy	65
3.1 Rakouské období	65
3.1.1 Německé národní hnutí a německé Rakousko	68
3.1.2 Světáci versus uvědomělí národovci	70
3.1.3 Rakousko v Evropě	73
3.1.4 Veřejnost, česká společnost a politika	75
3.1.5 Společnost bez vlastního státu a její politika	91
3.1.6 Hospodářský nacionalismus, jeho formy a předpoklady aneb šestkrát málo	107
3.1.7 Dílčí shrnutí a východiska	130
3.2 První Československá republika	133
3.2.1 Boj o stát	138
3.2.2 Stát stran aneb z obrany do útoku	140
3.3 Komunistické období	150
3.4 Obnova demokracie a budování občanské společnosti po roce 1989	157
3.4.1 Občanská pasivita	162

3.4.2 Slabá veřejnost	165
3.4.3 Krize institucí	167
3.4.4 Krize důvěry	176
4 Důvěra a instituce	183
4.1 Institucionální analýza: kulturní a funkcionální paradigma (Giddens, Luhmann)	186
4.2 Diskuse mezi zastánci asociativního a institucionálního přístupu (Putnam, Rothstein)	190
5 Modernita a identita	204
5.1 Časoprostorové rozpojení a krize paměti	208
5.2 Nacionalismus a politika identity	213
6 Občanská společnost v Evropě	218
6.1 Evropeizace národního státu	219
6.2 Evropská občanská společnost a aktivní hranice	224
6.2.1 <i>Formy, sociální funkce a proměny hranice</i>	226
6.2.2 <i>Aktivní hranice, kolektivní identity a kulturní střetávání</i>	228
6.2.3 <i>Aktivní hranice a pozitivní identity</i>	233
6.2.4 <i>Sféra evropských veřejností</i>	235
6.2.5 <i>Aktivní hranice a evropská veřejná sféra</i>	239
6.2.6 <i>Aktivní hranice, naši neznámí a veřejné učení – směrem k demokratické integraci</i>	243
6.2.7 <i>Obsluhování aktivní hranice a analytické možnosti konceptu – ilustrativní podpora</i>	245
6.2.8 <i>Dílčí shrnutí</i>	250
Závěrečné shrnutí a hodnocení	253
Literatura a prameny	275
Seznam schémat, tabulek a grafů	290
Jmenný rejstřík	291
Věcný rejstřík	293

STRUKTURA DNEŠNÍHO SETKÁNÍ

- **Co je občanská společnost a situace v ČR?**
- **Demokratický Backsliding (Trump, Orbán ...)**
- **Sít' k ochraně demokracie (Vendula Menšíková, koordinátorka Sítě)**

OBČANSKÁ SPOLEČNOST V Č A EVROPĚ

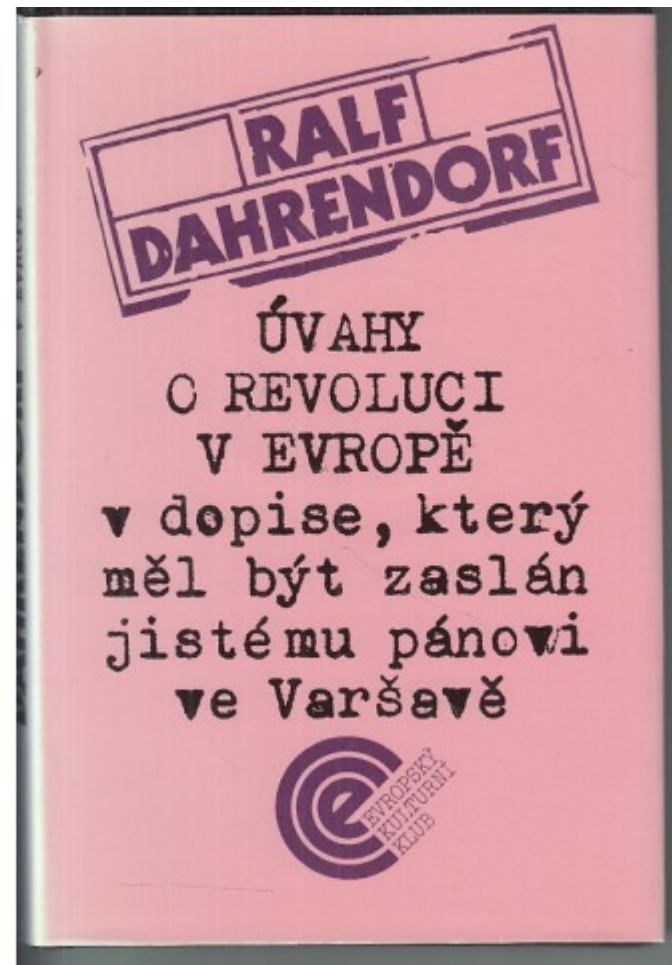
- Postkomunistická transformace (90. léta)
- Ralf Dahrendorf
- 6 měsíců (hodina politika)
- 6 let (hodina ekonoma)
- 60 let (hodina občana)

Poločas: 36 let svobodného vývoje

Optimistická vize

Důvěra v pravidla/instituce

Občanská (mírová) x válečná společnost (násilí, nedůvěra)







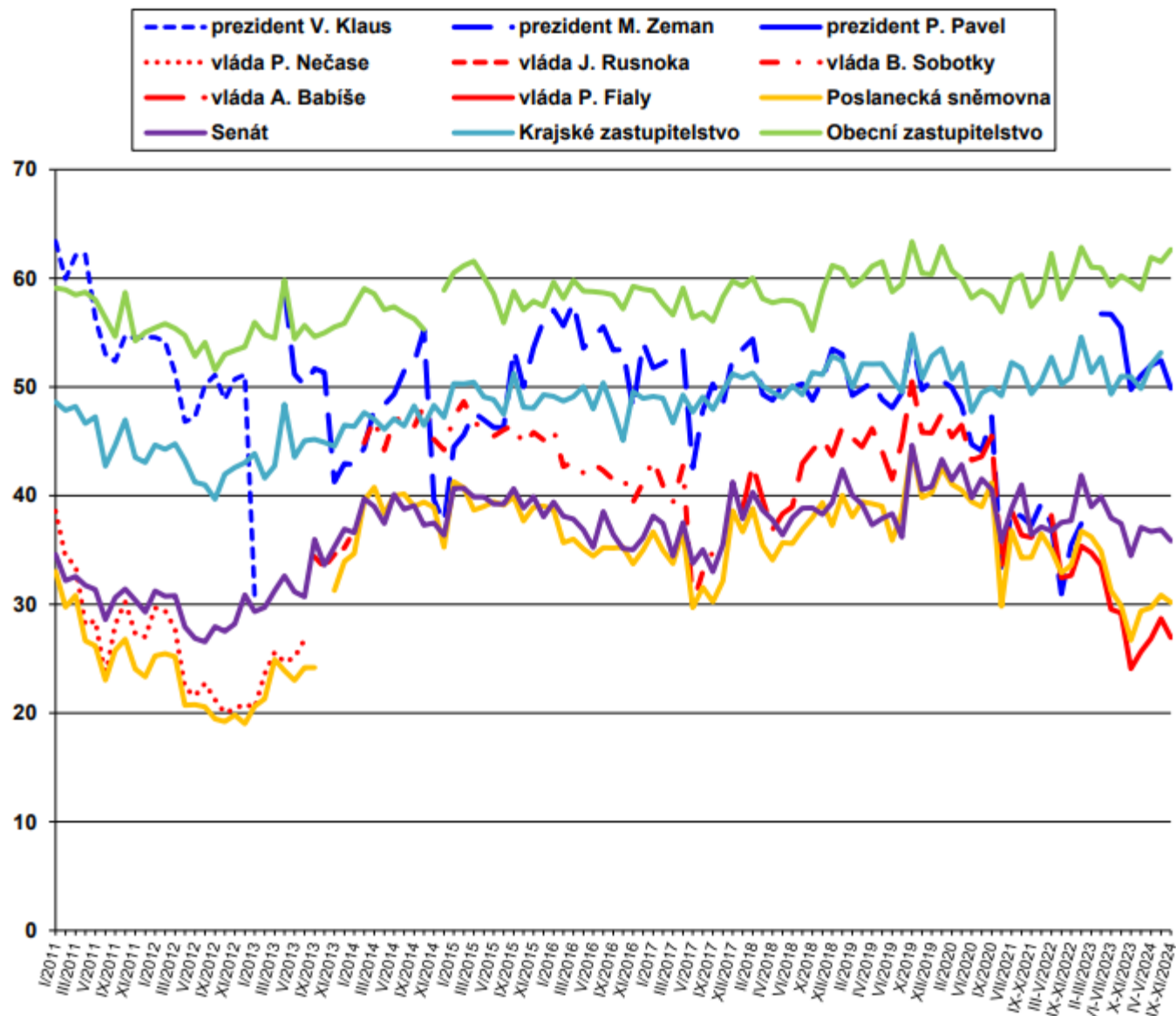


SLABINY DEMOKRACIE V ČESKU

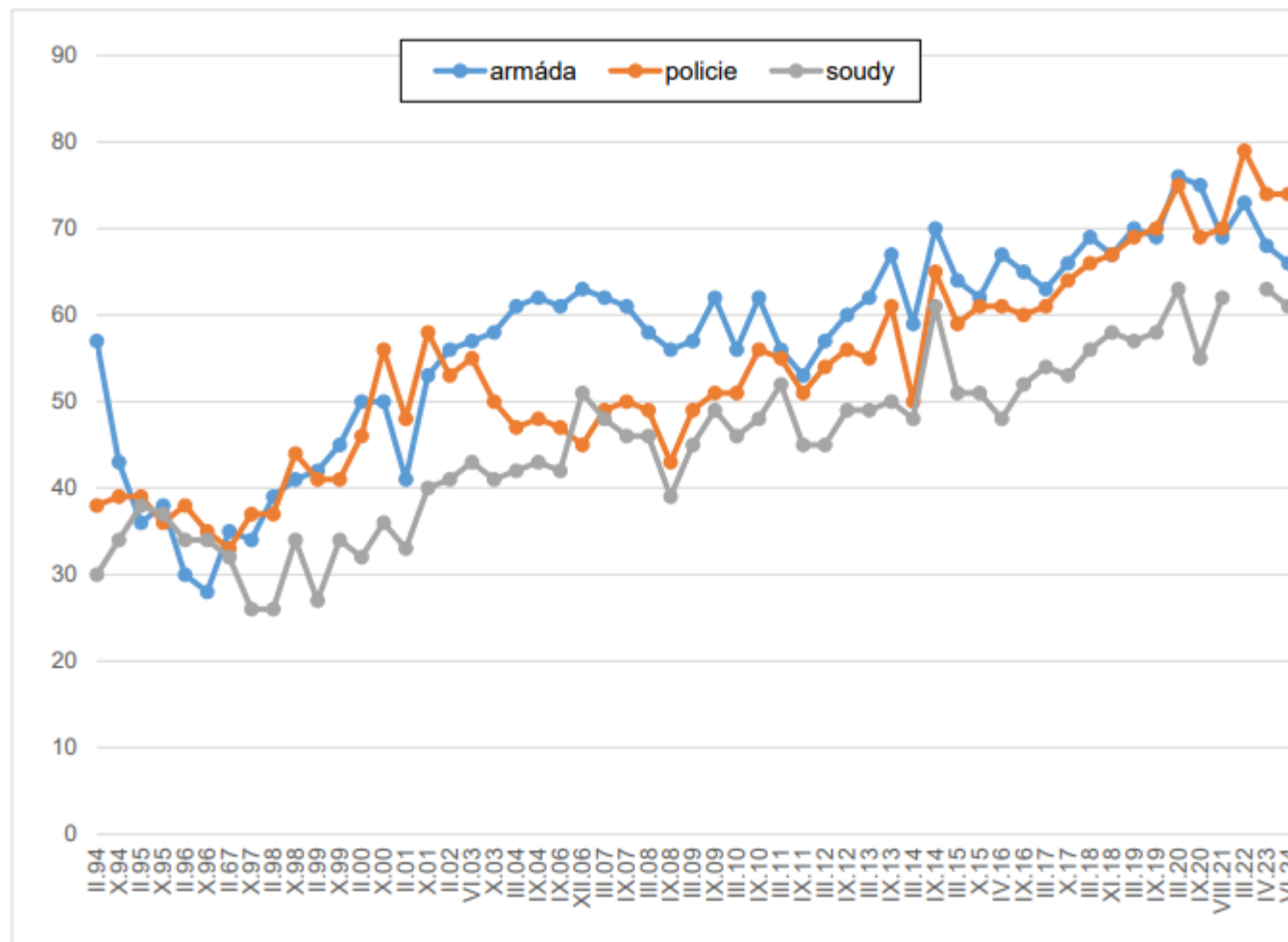
NÍZKÁ INSTITUCIONÁLNÍ TVOŘIVOST

- **Nezájem o politiku (de-politizace)**
 - Omezený rekrutační rezervoár politických elit
 - Slabá veřejná kontrola politických institucí
 - Nedostatek (absence) zpětných vazeb
- **Stigmatizace politiky (politici x tzv. obyčejní lidé)**
 - Nízká důvěra v politické strany a parlament
 - Dominance negativních zpětných vazeb
 - Obranný efekt uzavírání se, vyhoření, zcyničtění
 - Začarovaný kruh stigmatizace, negativní selekce
- **Despekt k diskusi a nerealistická očekávání**
 - Frustrace, deziluze na straně veřejnosti
 - Omezená reflexivita, efektivita institucí
 - Manipulativní, demonstrativní publicita, krize legitimacy (př. pandemie, povodně)

Graf 2: Důvěra ústavním institucím v letech 2011 - 2024 (index důvěry)²



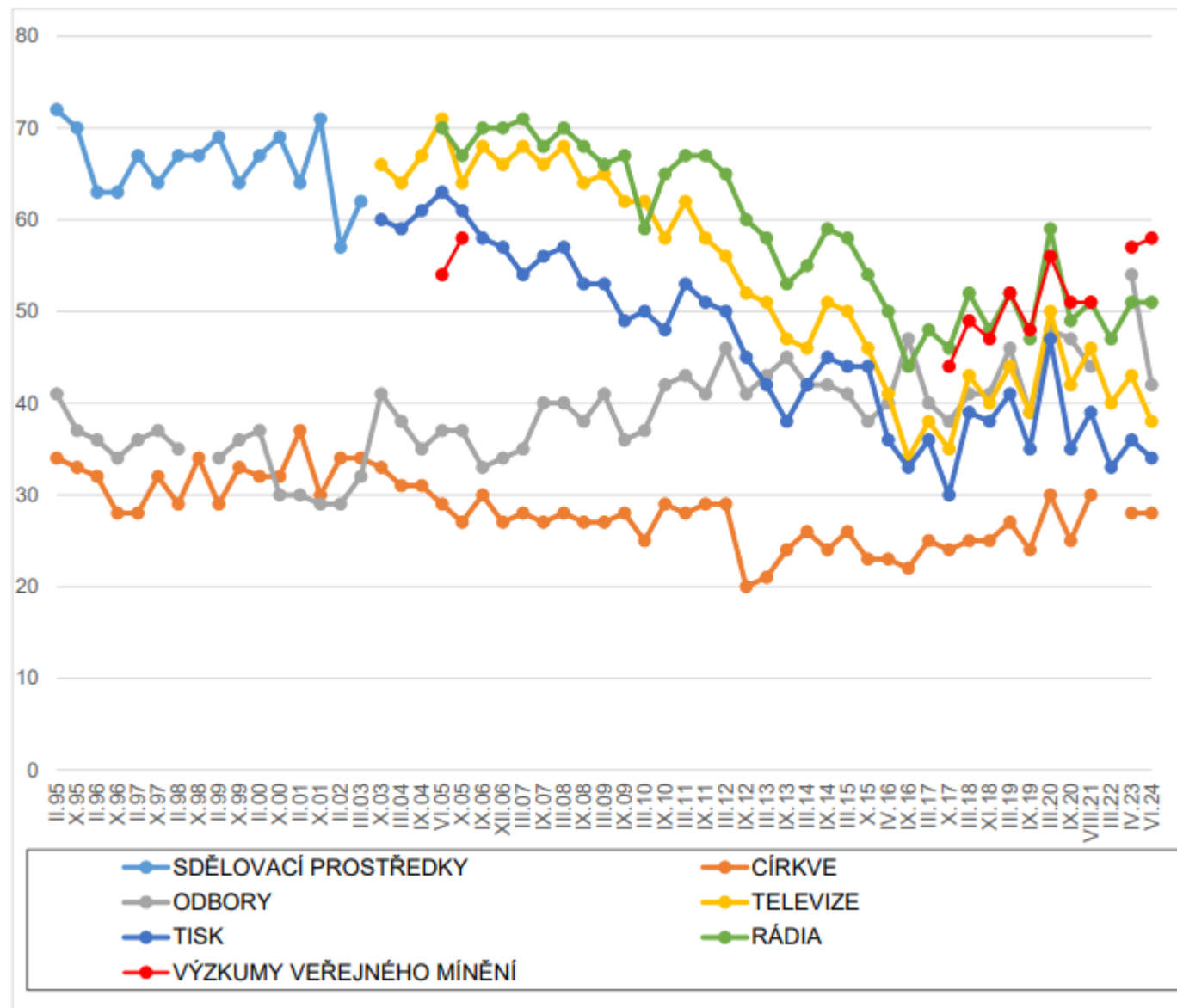
Graf 1: Vývoj důvěry armádě, policii a soudům (v %)



Pozn.: Údaje v grafu představují součet odpovědí "rozhodně důvěřuji" a "spíše důvěřuji" vyjádřený v procentech. V březnu 2022 nebyla otázka na důvěru soudům zahrnuta v dotazování.

Zdroj: CVVM SOÚ AV ČR, Naše společnost.

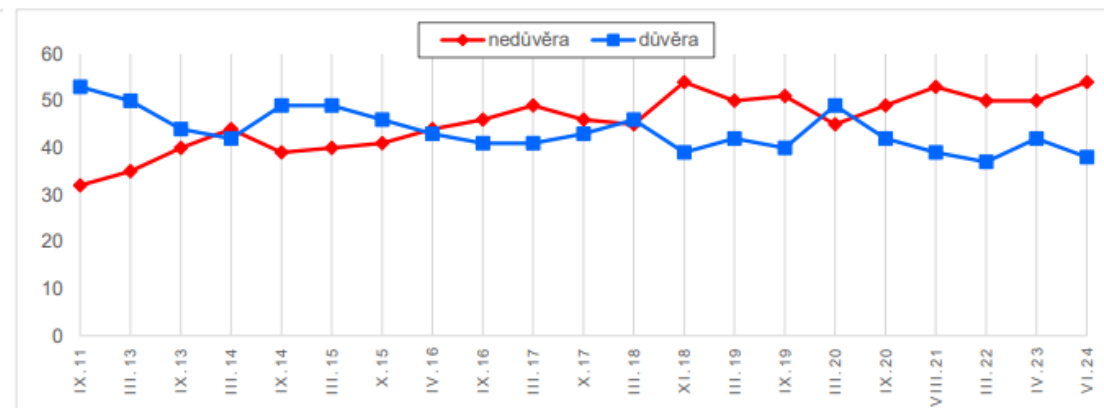
Graf 2: Vývoj důvěry médiím, odborům, církvím a výzkumům veřejného mínění (v %)



Pozn.: Údaje v grafu představují součet odpovědí "rozhodně důvěřuji" a "spíše důvěřuji" vyjádřený v procentech.

Zdroj: CVVM SOÚ AV ČR, Naše společnost.

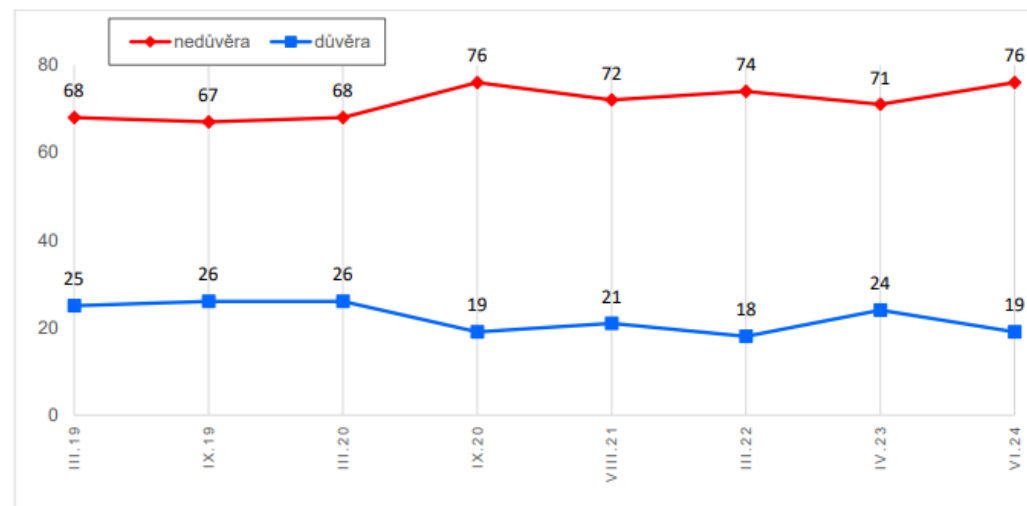
Graf 5: Důvěra/nedůvěra internetu (časové srovnání v %)



Pozn.: Údaje v grafu představují součet odpovědí "rozhodně důvěřuji" a "spíše důvěřuji", respektive „spíše nedůvěřuji“ a „rozhodně nedůvěřuji“ vyjádřené v procentech.

Zdroj: CVVM SOÚ AV ČR, Naše společnost.

Graf 6: Důvěra/nedůvěra politickým stranám a hnutím (časové srovnání v %)



Pozn.: Údaje v grafu představují součet odpovědí "rozhodně důvěřuji" a "spíše důvěřuji", respektive „spíše nedůvěřuji“ a „rozhodně nedůvěřuji“ vyjádřené v procentech.

Zdroj: CVVM SOÚ AV ČR, Naše společnost.

Tabulka 3: Mezilidská důvěra (v %)

	Rozhodně důvěřuji	Spíše důvěřuji	Spíše nedůvěřuji	Rozhodně nedůvěřuji	Neví	D/N	Rozdíl D-N	Průměr (1 – 4)
Nejbližší lidé	71	25	2	1	1	96/3	93	1,33
Obyčejní lidé	17	61	14	3	5	78/17	61	2,02

Pozn.: Položky v tabulce jsou seřazeny podle průměru v aktuálním výzkumu.

Zdroj: CVVM SOÚ AV ČR, Naše společnost 10. 6. – 27. 8. 2024, 922 respondentů starších 15 let, osobní rozhovor.

Tabulka 4: Mezilidská důvěra (časové srovnání v %)

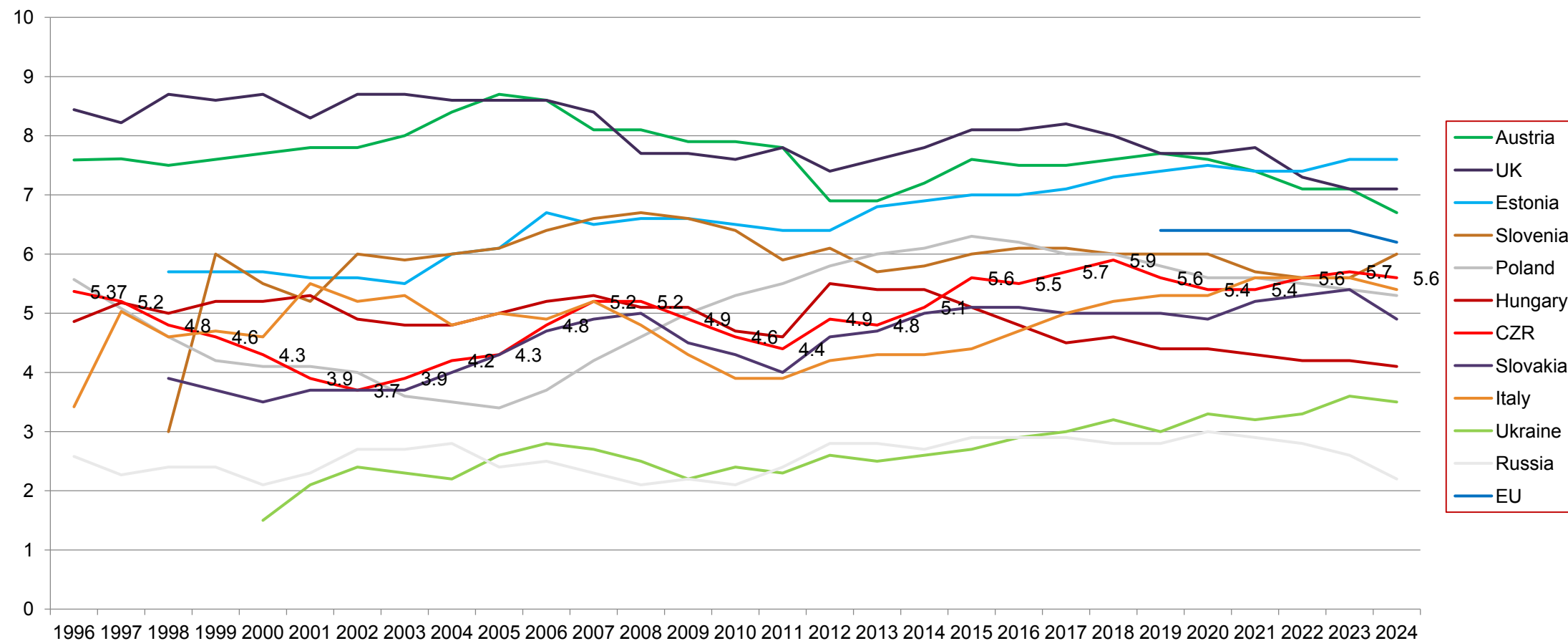
	IX/20 D/N	VIII/21 D/N	III/22 D/N	IV/23 D/N	VI/24 D/N
Nejbližší lidé	94/5	95/4	98/1	94/6	96/3
Obyčejní lidé	79/18	78/18	79/16	73/22	78/17

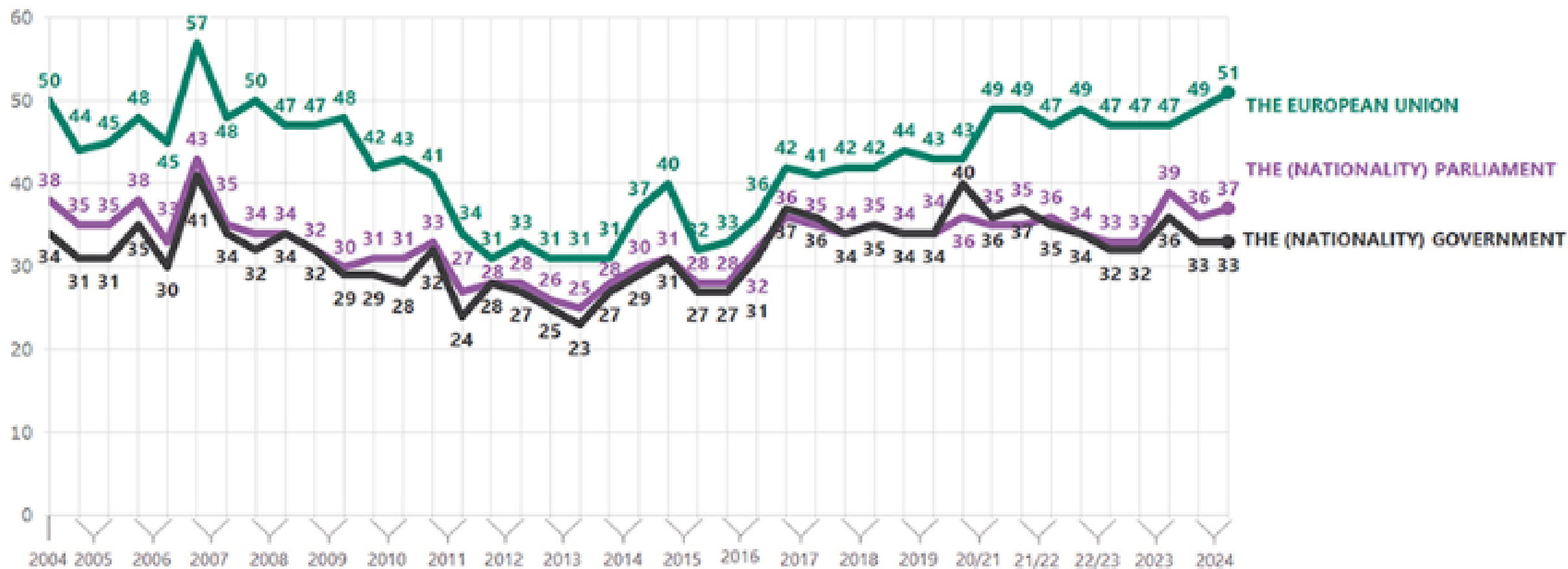
Pozn.: Hodnoty v tabulce představují součet odpovědí "rozhodně důvěřuji" a "spíše důvěřuji", respektive „spíše nedůvěřuji“ a „rozhodně nedůvěřuji“ vyjádřené v procentech. Dopočet do 100% tvoří odpovědi „nevím“.

Zdroj: CVVM SOÚ AV ČR, Naše společnost.

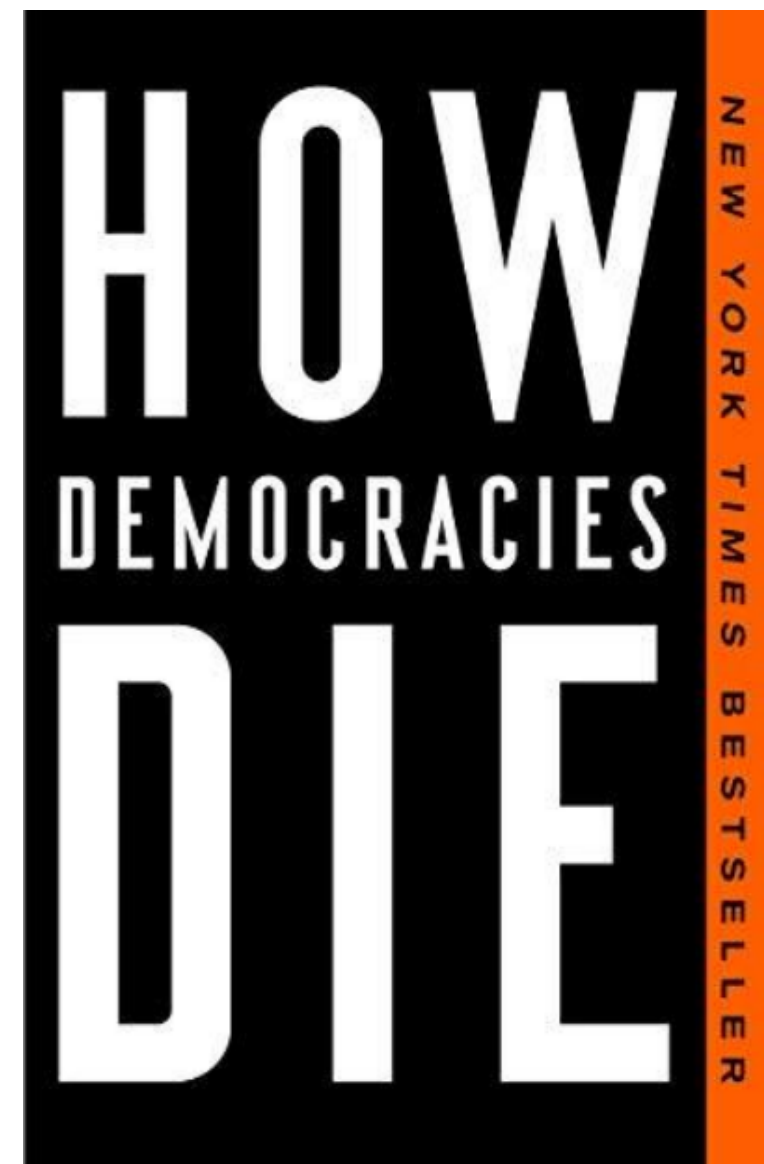
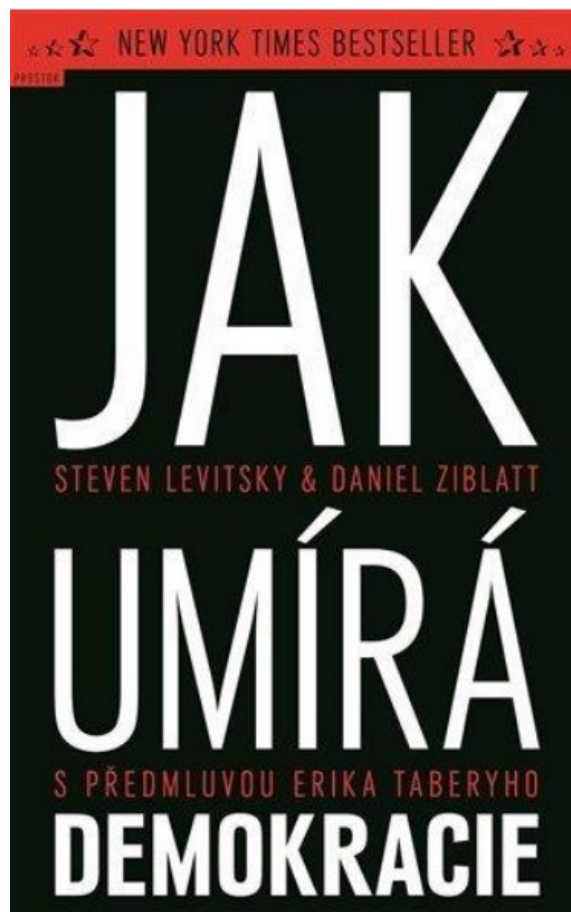
Důvěra obyčejným lidem roste spolu s věkem respondentů. Důvěra k nejbližším lidem mírně sílí spolu s rostoucí spokojeností s vlastním životem a se zlepšujícím se subjektivním hodnocením životní úrovně vlastní domácnosti.

INDEX VNÍMÁNÍ KORUPCE (TI)





STEVEN LEVITSKY
DANIEL ZIBLATT
2018



INDIKÁTORY ODKLONU OD DEMOKRACIE

- How can we recognize dangerous autocrats?
- Rejecting or weak support for democratic rules
- Delegitimizing political opponents
- Tolerating or invoking violence
- Readiness to confine civic rights including media



THANK YOU FOR
YOUR ATTENTION

Jungmannova 17 | 110 00 Praha 1 | Česká republika
cevro.cz

